

סוסיה בימי הבית השני

זורון שר־אבי וחנן אשל

המחלקה ללימודי ארץ־ישראל, אוניברסיטת בר־אילן

מבוא

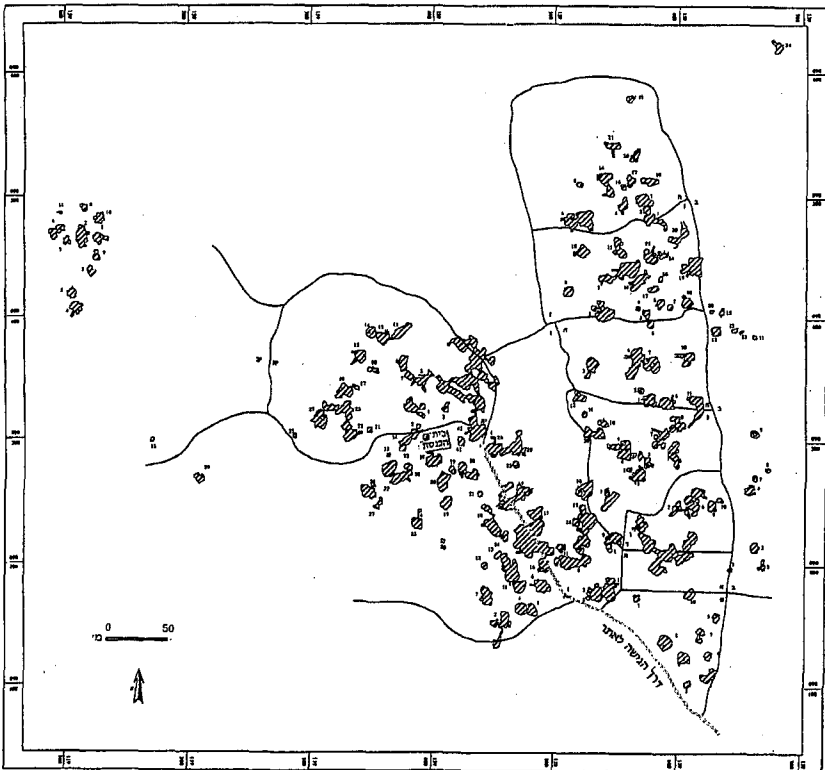
סוסיה הינה אתר יהודי גדול, כ־60 דונם שטחו, בדרום הר חברון. האתר נבנה בצורת פרסה, שפאתה הפתוחה פונה צפונה – מתאר שהוכתב על־ידי הטופוגרפיה של המקום (מפה 1). במקום נערכו חפירות ארכיאולוגיות אחדות¹ אך כבר בחפירות הראשונות התעוררו שאלות מהותיות, הקשורות באופיו של האתר.

פתרונות שונים הוצעו לשאלת מקור שמו של היישוב. אי נגב טען, כי שמו המקורי של היישוב הוא "כרמל", ואילו סוסיה הוא שם מאוחר, שניתן למקום על־ידי הפלאחים המקומיים על־שם צמח השוש הגדל באזור (נגב, תשמ"ה). העדרו של השם מהמקורות בני התקופה הביזנטית רומן, לדעתו, לכך, שבזמן קיומו נקרא האתר בשם אחר. אי נגב סבר, שסוסיה היא "כרמל היהודית", שיהודים הגיעו אליה מכרמל האחרת, ששמה השתמר בכפר הערבי חרבת אל־כירמיל. תהליך זה התרחש לאחר מרד בר־כוכבא, כאשר חיל מצב רומי התיישב בכרמל, כפי שהוזכר באנונימטיקון של אוסביוס (מלמד, תשכ"ו, 57, 85).

ז' ספראי, לעומת זאת, טען, כי השם סוסיה קדום, ואף הוזכר ב"מלחמת היהודים עם הרומאים" ליוסף בן־מתתיהו (ד, 235), שם מסופר שהאדומים נחלצו לעזרת הקנאים בירושלים כאשר בראש האדומים עמדו "יוחנן ויעקב בני סוסיה" (ספראי, תשל"ב). ספראי אף הציע לראות ב־COYCIA, המוזכרת בכתובת הקבר היוונית מביית־שערים ואשר תוארכה על־ידי בי מזר למאה השלישית לספירה, את סוסיה שבדרום הר חברון (ספראי, תשנ"ד, 33). לאחרונה פרסם מ' ארליך תעודה צלבנית כתובה לטינית משנת 1110 לספירה, ובה מאשר המלך בלדווין הראשון הענקות שונות למסדר ההוספיטלרי באזור חברון על־ידי אדון חברון, גאטוריוס בפומט (ארליך, תשנ"ז). בתוך רשימת הנחלות באזור זה מוזכרת גם Sussia. אֶזְכוּר זֶה, מתחילתה של התקופה הצלבנית, מלמד כנראה, כי מקור השם סוסיה בתקופה הביזנטית, והוא השתמר במהלך התקופה המוסלמית.

שאלה נוספת שנדונה במחקר היא אי אֶזְכוּרו של השם סוסיה באנונימטיקון לאוסביוס. שני הסברים אפשריים הוצעו לשאלה זו. האחד קשור בשיטת העריכה של החיבור: "מן הכתובים אל השטח". בניסיונותיו לזהות אתרים המוזכרים בכתבי הקודש לא נדרש אוסביוס כלל לזהויה של סוסיה בהיותה אתר מאוחר לתקופת המקרא (אם כי יש לשאול האם ידע אוסביוס שאתר זה לא

1. האתר בחורבת סוסיה נחפר לראשונה בשנת 1969 על־ידי שי גוטמן ז"ל, ז' ייבין וא' נצר. בחפירה זו נחשף בעיקר מכלול בית־הכנסת. בשנת 1978 חפר י' הירשפלד בית מגורים ביזנטי בשוליו המערביים של האתר. בשנים 6–1985 חפרו אי נגב וז' ייבין חלקים נרחבים באתר. בשנת 1993, חפר י' גוברין מבנה ציבורי, הסמוך לרחוב המרכזי של היישוב.



מקור: פרומקין, תשמ"ה.

מפה 1: תפרוסת המערות בסוסייה

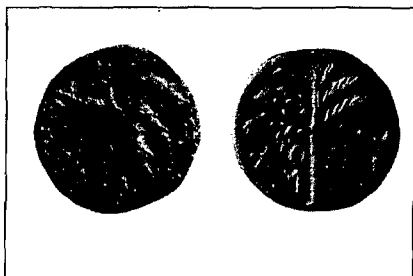
התקיים בתקופות הקדומות). פתרון שני קשור לשאלת תחילת קיומה של סוסייה כעיירה גדולה, בהיקף המוכר לנו כיום, על בטיה, רחובותיה ומתקניה החקלאיים. ייתכן שיישוב גדול זה נבנה לאחר מותו של אוסביוס (בשנת 340 לספירה לערך). פתרון זה בעייתי מעט שכן לדברי אי נגב עיקר הממצא הקרמי שהתגלה בסוסייה הינו מן המאות השלישית-החמישית לספירה (נגב, תשמ"ה, 104).

המכנה המשותף לשתי השאלות שנדונו לעיל קשור לתהליך צמיחתו של היישוב בסוסייה – תהליך שלא נדון דיו במחקר. קביעתו של נגב: ש"כבר במאה הראשונה לספירה היה ליהודי כרמל הישנה מאחו חקלאי על הזרוע המזרחית של הפרסה, השלטת על עמקים מדורגים ממזרח, מצפון ומערב לגבעה" (נגב, תשמ"ז, 158) עולה מן הממצא הקרמי במזרחו של האתר. בכך ניסה נגב ליישב את סברתו, שיהודי כרמל עברו לסוסייה רק בתקופה הרומית המאוחרת, עם הממצא הקרמי המעיד על נוכחות יישובית בזרוע המזרחית של הפרסה כבר במאה הראשונה לספירה. אין ספק, שתקופת קיומו העיקרית של האתר הייתה במאות השלישית-החמישית לספירה (נגב, תשמ"ב, 1098-1096). מחפירותיו של י" הירשפלד ניתן ללמוד על נטישת היישוב במהלך המאה השמינית לספירה (הירשפלד, תשמ"ד).

ש' גוטמן, ז' ייבין וא' נצר גילו בבית-הכנסת בסוסייה חמישה שלבי בנייה, שתחילתם בסוף המאה השלישית לספירה וסופם במאה התשיעית לספירה, עם הפיכת המבנה למסגד, כפי שמעיד המחורב, שנמצא על גבי הפסיפס של הסטיו הדרומי בחצר (ייבין, תשנ"ב, 1098–1101). בשנים האחרונות נמצאו על-ידי מבקרים באתר מטבעות מספר, שמקום גילויים צוין במדויק. בעזרת ממצא זה נעשה ניסיון לשרטט קווים, המאירים את שלביו הקדומים של היישוב בסוסייה. מטרת מאמר זה לנסות לשלב בין הממצא הנומיסמטי ובין הנתונים שהצטברו במרוצת הזמן מתוך החפירות והסקרים, שנערכו בסוסייה ובסביבתה. הכוונה הינה להציע דגם, המסביר את התהליך שגרם לסוסייה להפוך לעיירה משגשגת בתקופת המשנה והתלמוד.

דגם היישוב ביהודה לפני מרד בר-כוכבא

היישובים בימי בית שני היו שונים בפרטים רבים מדגם היישוב בתקופה הביזנטית. עד מרד בר-כוכבא הייתה ההתיישבות בבתי-חוה נפוצה בקרב האוכלוסייה היהודית. מטעמי נוחות וחיטון העדיפו איכרים להתיישב בתוך השטח החקלאי, כך שנמנע מהם הצורך להרחיק לכת מידי בוקר מן הכפר אל השטחים החקלאיים. בתקופות של יציבות ביטחונית עזבו משפחות מורחבות את כפר האם והתיישבו באזורים החקלאיים, ואילו בתקופות של התרופפות ביטחונית הייתה נטייה טבעית להתרכז בכפרים גדולים, המסוגלים לספק הגנה מפני פשיטות, במיוחד בקפר הארץ הנושבת. מעבר יישובי זה מבתי-חוה לכפרים או להיפך התרחש במהלך כל התקופות על רקע המצב הביטחוני המשתנה (גרוסמן, תשנ"ד, 42, 228–230).



איור 1: מטבע בר-כוכבא מהסדרה הבלתי מתוארכת מרוגים אל-חמירי

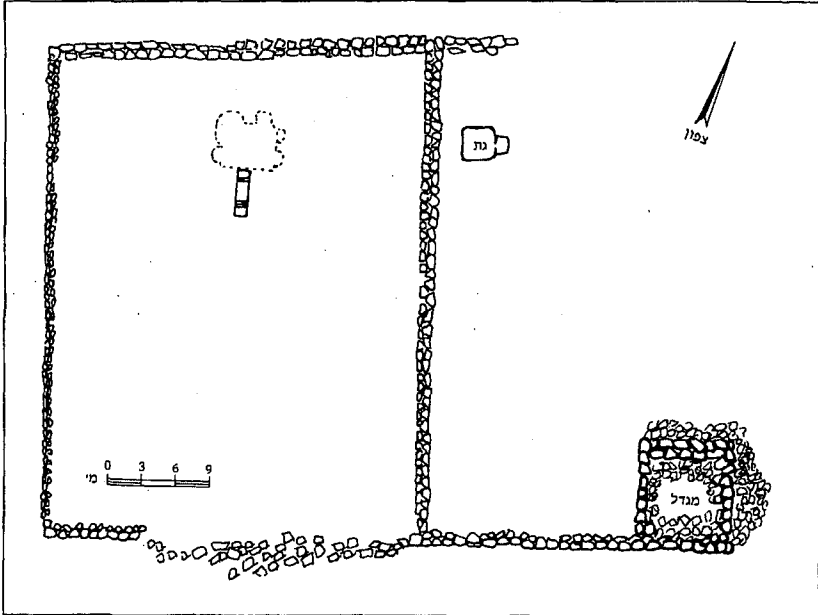
במאמר שפורסם לאחרונה מנה י' הירשפלד רשימה ארוכה של מבנים ברחבי ארץ-ישראל, המזוהים כבתי-חוה יהודיים, בין השאר על פי המקוואות או כלי האבן שנמצאו בהם. בתי-חוה אלה התקיימו עד סופו של מרד בר-כוכבא. העדר בתי-חוה כאלה בקרב

האוכלוסייה היהודית אחרי מרד בר-כוכבא בולט מאוד על רקע קיומם בקרב האוכלוסייה הנוכרית של ארץ-ישראל (הירשפלד, תשנ"ו). באזור הדיון התגלו בתי-חוה ברוגים א-דיר שמצפון ליטה (עמית, תש"ן), בחורבת צלית (אלון, תשמ"ו) ובאתר נחל יתיר שמדרום לסוסייה (אלון, תשמ"ז, 154–158).² ניתן להניח, שגם בשטחו של האתר בסוסייה התקיימו שני בתי-חוה לפחות בסוף ימי הבית השני. בתי-חוה אלה היוו את הגרעין הראשוני להתפתחותו של היישוב המאוחר בסוסייה בתקופה הרומית המאוחרת.

2. ברשימת בתי-חוה הזכיר הירשפלד גם את רוגים אל-חמירי, הסמוך לסוסייה (הירשפלד, תשנ"ו), הערה 15. דומה, שיש לקבל את דעתו הקודמת של הירשפלד, שהציע לראות ברוגים אל-חמירי מצודה (הירשפלד, תש"ם). בהזמנות זו יש לציין, כי בשנת תשנ"ו התגלה ברוגים אל-חמירי מטבע ברזנה (איור 1) בר-כוכבא מהסדרה הבלתי מתוארכת (24 מ"מ, 9.2 גר'). אפשר שמטבע זה מעיד, שמורדים יהודים השתלטו על רוגים אל-חמירי. יש להניח, שגם בסוסייה ישבו מורדים במהלך מרד בר-כוכבא (ראה: עמית ואשל, תשנ"ו ולעומתם: גוברין, תשנ"ה).

הממצא מימי בית שני בסוסיה

במרחק של כ-200 מ' מערבית למבנה בית-הכנסת, על גבעה מחוץ לתחום היישוב הביזנטי, השתמרו שרידיהם של קירות מספר, היוצרים מתחם מלבני גדול, שמידותיו 61 מ' X 43.5X מ', והוא נחצה על-ידי קיר, העובר בכיוון צפון-דרום לרוחב המתחם כולו (איור 2). בפנינתו הדרומית-מזרחית השתמרו שרידיו של מבנה ריבועי, כנראה מגדל, שמידותיו 7 מ' X 8.5 מ' ועובי קירותיו מגיע ל 1.4



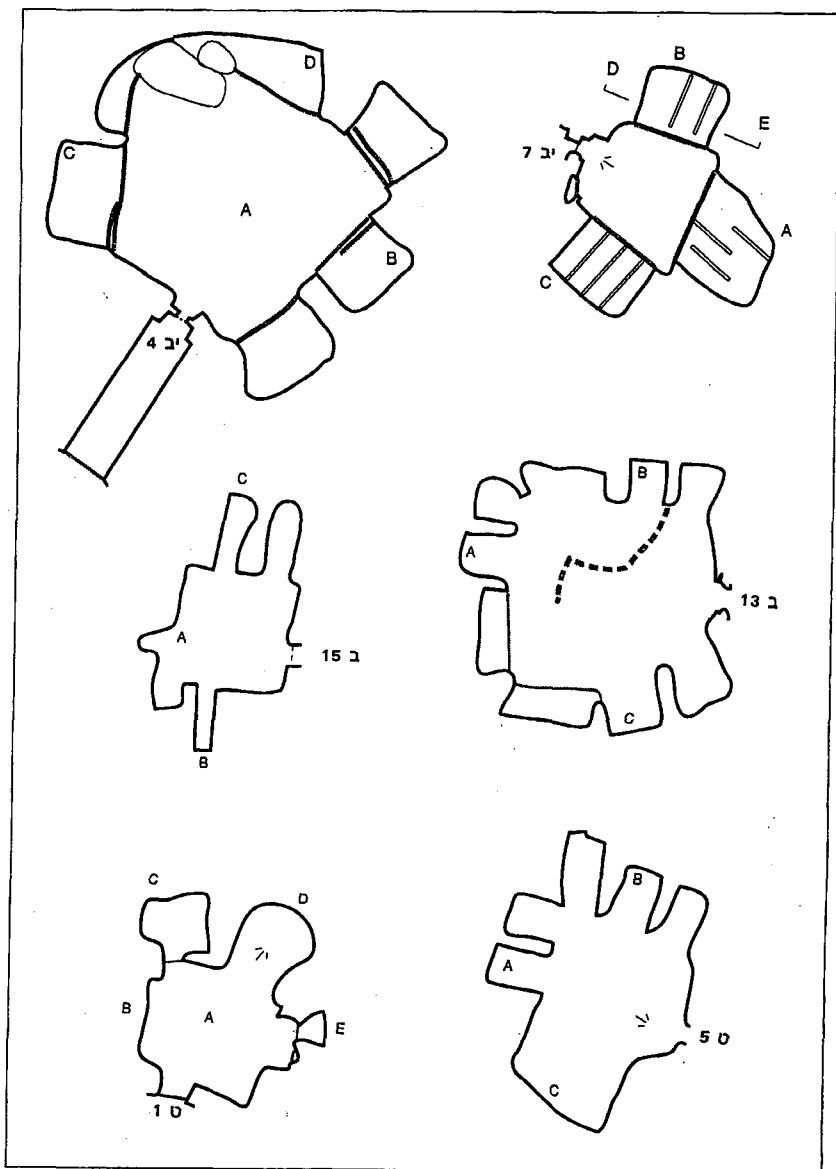
איור 2: תכנית המתחם בגבעה המערבית בסוסיה

מ'. סמוך למתחם, ממזרח, ישנה גת קטנה. בחלק המערבי של המתחם ישנה מערת קבורה בעלת מקמרים. פתחה של המערה חצוב בסלע הנארי הקשה ופונה דרומה. ממדיה של המערה 5 מ' X 7 מ' בקירוב ויש בה שישה דרגשים ומעליהם מקמרים (איור 3: יב 4).

מערות קבורה דומות, חלקן בעלות כוכים וחלקן בעלות מקמרים, נמצאו בסוסיה בתוך השטח שהוקף חומה במאה השלישית לספירה. כיוון שההלכה היהודית אוסרת לקבור מתים בתוך העיר יש לשער, שמערות אלה קדומות להתפתחות היישוב לממדין המוכרים מן המאה השלישית לספירה ואילך. חלק ממערות הקבורה שנמצא בתוך היישוב דומה במתארו למערות מהתקופה ההלניסטית שנחפרו ביהודה, ויש לתארו כנראה לימי הבית השני (איור 3: ב 13, 15, ט 1 ו-ט 5).

בגבעה המערבית נמצאו תריסר מטבעות מימי בית שני.³ שני המטבעות הקדומים ביותר הינם מהתקופה הסלווקית, האחד של אנטיוכוס השלישי והאחר של אנטיוכוס הרביעי, אפיפנס (איור 4). דומה שמטבעות אלה מעידים, שהגבעה נושבה כבר במאה השנייה לפני הספירה. כן נמצאו במקום ארבעה מטבעות חשמונאיים. שניים כנראה מימי אלכסנדר ינאי – האחד מדגם הכוכב

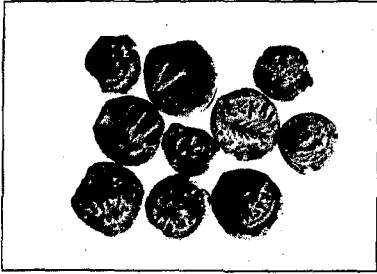
3. אנו מודים לני דרדיק על הסיוע בזיהוי המטבעות.



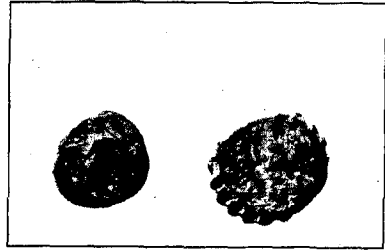
מקור: פרומקין, תשמ"ח.

איור 3: מערות קבורה בסוסייה

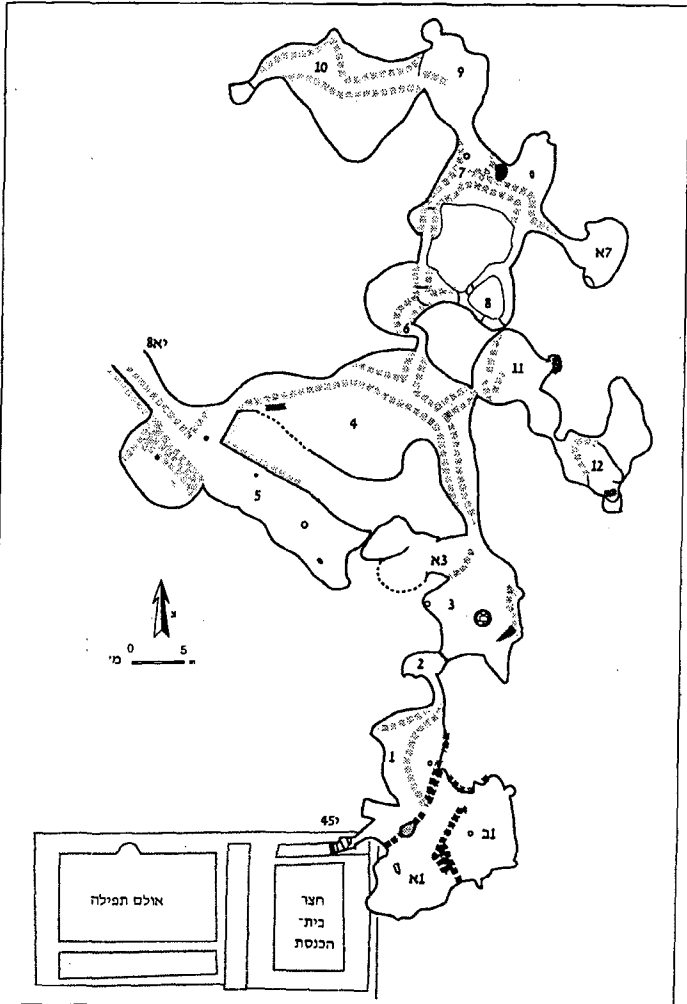
והעוגן, המתוארך לשנת 77 לפני הספירה, ועליו הכתובת "מלכא אלכסנדרוס שנת כה", והאחר נושא את הכתובת "יונתן כהן גדול וחבר היהודים" שני מטבעות חשמונאיים נוספים הינם שחוקים ואין אפשרות לזהותם.



איור 5: מטבעות יהודיים שנמצאו בגבעה המערבית בסוסייה



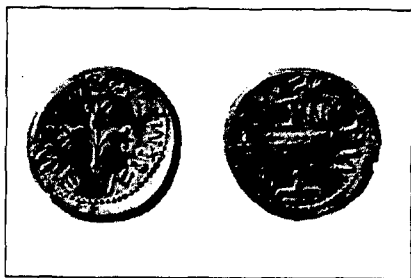
איור 14: שני מטבעות סלווקיים, שנמצאו בגבעה המערבית בסוסייה (משמאל מטבע של אנטיוכוס השלישי ומימין מטבע של אנטיוכוס הרביעי, אפיפנס)



איור 6: מערכת בית הכנסת בסוסייה
מקור: פניאל, תשנ"ב, 55

במקום נמצאו גם שני מטבעות ניצבים. האחד נטבע על-ידי פונטיוס פילטוס בשנת 30 לספירה והאחר – על-ידי פסטוס בשנת 59 לספירה, בשנתו החמישית של נירון (Meshorer, 1982, 283, 285, pl. 31, 33). בשטח הנבעה נמצאו שלושה מטבעות של אגריפס הראשון. המטבע המאוחר מקבוצה זו הוא פרוטת ברונוה משנה ב למרד הגדול, כלומר משנת 67 לספירה (איור 5). מטבעות אלה מעידים על נוכחות יישובית בגבעה זו החל מהתקופה הסלבקית וכלה במרד הגדול.

בית-חווה שני נבנה כנראה על הזווית המערבית של ה"פרסה". מתחת לבית-הכנסת מצויה מערכת מערות חצובה בקרטון ובה 12 חדרים (איור 6). היו שהציעו לראות בה מערכת מילוט, שנועדה לקשר בין מתחם בית-הכנסת ובין השטח החקלאי של היישוב (פניאל, תשנ"ב). באולם מסי 8 של מערכת זו התגלה שקל כסף משנה ב למרד הגדול (איור 7; 22 מ"מ, 13.2 ג' ז). בצד הפנים מתואר קלל ומעליו האותיות שב (שנה ב) וסביבו הכתובת שקל ישראל. בצד הגב מתוארים שלושה רימונים וסביבם הכתובת ירושלים הקדושה. מטבע זה מעיד שהמערכת, לפחות בחלקה, נחצבה



איור 7: שקל כסף ממערכת בית-הכנסת בסוסיה; שנה שנייה למרד החורבן

כבר בימי בית שני. אפשר שחלק מן החציבות מאוחר, אולי אפילו מתקופת קיומו של בית-הכנסת, אך אין להטיל ספק בכך שכבר בימי בית שני היה חלק מהאולמות חצוב.

עדות נוספת לשלבו הקדומים של היישוב בסוסיה הינה גת, שנחשפה בתוך השטח הבנוי. בשוליו המזרחיים של חלקו הצפוני של הרחוב נחשף משטח רבוע, החצוב אל תוך הסלע הטבעי, ששימש כנראה כגת. כיוון שגתות נמצאו בדרך-כלל בשולי היישוב או מחוצה לו נראה מיקומה של גת זו בתוך השטח הבנוי חריג. לפיכך ניתן לשער, שגת זו

שימשה את תושבי בתי-החווה, שנבנו בסוסיה בסוף התקופה ההלניסטית ובתקופה הרומית הקדומה, לפני שהחל תהליך התפתחותו המואץ של האתר.

תארוך שלביו הראשונים של היישוב בסוסיה לימי בית שני מצטרף אל ממצאי החפירה של יובל ברוך ברוגיום אל-חמירי הסמוך לסוסיה (ברוך, תשנ"ה). אתר זה שימש מצודה, שנבנתה בתקופה החשמונאית. סביר להניח, כי מערך ההגנה באתר זה ובאחרים כמותו היה קשור למערך היישובי שעליו הנו, ועמו אף קיים מערכת סמביוטית מלאה (ברוך, תשנ"ז, 125–135). דומה, שקשר כזה אכן התקיים בין יושבי בתי-החווה בסוסיה ובין יושבי המצודה ברוגיום אל-חמירי.

סיכום

נראה, כי הנתונים מצביעים על תהליך צמיחתו של היישוב בסוסיה החל מן המאה השנייה לפני הספירה. הממצאים הנומיסמטיים והארכיטקטוניים מהגבעה המערבית וכן ממצאי החפירה ברוגיום אל-חמירי מעידים על נוכחות יישובית בסוסיה בימי הבית השני. הידיעות אודות דגם ההתיישבות היהודית בארץ-ישראל לפני מרד בר-כוכבא רומיות לכך, שהיו אלה שני בתי-חווה או יותר, שנבנו בסוסיה מאות שנים לפני שהפכה לעיירה גדולה ומשגשגת.

רשימת מקורות

- אלון ד', תשמ"ו;
 "חורבת צלית (א-צלנתה)", **חדשות ארכיאולוגיות**, פח, עמ' 30-32.
- אלון ד', תשמ"ז;
 "המסתור באתר נחל יתיר", בתוך: ע' קלונר ויי טפר (עורכים), **מערכות המסתור בשפלת יהודה**, תל-אביב, עמ' 154-159.
- ארליך מ', תשנ"ז;
 "הערה לענין זיהוי היישוב בחורבת סוסיה", **קתדרה**, 82, עמ' 173-174.
- ברוך י', תשנ"ה;
 "המצודות בהר חברון", בתוך: ז"ח ארליך ויי אשל (עורכים), **מחקרי יהודה ושומרון - דברי הכנס הרביעי**, קדומים-אריאל, עמ' 137-143.
- ברוך י', תשנ"ז;
 "מצודות דרכים ביהודה בתקופת הבית השני", בתוך: יי אשל (עורך), **מחקרי יהודה ושומרון - דברי הכנס השישי**, קדומים-אריאל, עמ' 125-135.
- גוברין י', תשנ"ה;
 "עיירות של בורגנין בדרומא", בתוך: יי אשל (עורך), **מחקרי יהודה ושומרון - דברי הכנס החמישי**, קדומים-אריאל, עמ' 183-194.
- גרוסמן ד', תשנ"ד;
הכפר הערבי ובנותיו, ירושלים.
- הירשפלד י', תש"ם;
 "שרשרת מצודות ביזאנטיות לאורך דרך הספר המזרחית של הר חברון", **קדמוניות**, יב, עמ' 78-84.
- הירשפלד י', תשמ"ד;
 "החפירות בבית מגורים יהודי בחורבת סוסיה", **ארץ-ישראל**, יז, עמ' 168-180.
- הירשפלד י', תשנ"ו;
 "שינויים בדפוסי ההתישבות של האוכלוסייה היהודית הכפרית לפני המרידות ברומאים ואחריהן", **קתדרה**, 82, עמ' 3-18.
- יוסף בן-מתתיהו;
מלחמת היהודים עם הרומאים, תרגום י"ג שמחוני, מסדה, רמת-גן 1963.
- ייבין ז', תשנ"ב;
 "חורבת סוסיה (בית-הכנסת)", בתוך: א' שטרן (עורך), **האנציקלופדיה החדשה לחפירות ארכיאולוגיות בארץ-ישראל**, 3, ירושלים, עמ' 1098-1101.
- מלמד ע"צ, תשכ"ו;
ספר האונומאסטיקון לאבסביוס, ירושלים.
- נגב א', תשמ"ה;
 "עיר ללא הסטוריה-החפירות בחורבת סוסיה (כרמל) בשנת 1984", **קדמוניות**, יח, עמ' 100-105.
- נגב א', תשמ"ז;
 "כרמל-עיר יהודית בדרום, החפירות בחורבת סוסיה", בתוך: א' שילר (עורך), **ספר זאב וילנאי**, ב', ירושלים, עמ' 155-162.
- נגב א', תשנ"ב;
 "חורבת סוסיה", בתוך: א' שטרן (עורך), **האנציקלופדיה החדשה לחפירות ארכיאולוגיות בארץ-ישראל**, 3, ירושלים, עמ' 1096-1098.
- ספראי ז', תשל"ב;
 "חירבת סוסיה", **ציון**, לו, עמ' 231-236.
- ספראי ז', תשנ"ד;
 "האונומסטיקון לאוסביוס והיישוב בדרום הר חברון", **קתדרה**, 72, עמ' 23-33.

עמית ד', תש"ן;

"רוג'ים אידיר", **חדשות ארכיאולוגיות**, צה, עמ' 69-70.

עמית ד' ואשל ח', תשנ"ו;

"מרד בר-כוכבא בדרום הר חברון", **ארץ-ישראל**, כה, עמ' 463-470.

פניאל א', תשנ"ב;

"מערת מילוט בבית-הכנסת בסוסייה", **נקודות צוריים**, 18, עמ' 53-56.

פרומקין ע', תשמ"ח;

סקר מערות סוסייה, המרכז לחקר מערות (מלח"ם).

Meshorer Y., 1982;

Ancient Jewish Coinage, II, Jerusalem.

דעת

אתר לימודי יהדות ורוח

www.daat.ac.il