

# נוב עיר הכהנים

## חנן אשל

שומרון ובנימין – תשמ"ז  
דעת – אתר לימודי יהדות ורוח

ברשימה קצרה זו ברצוני לדרון בפרשיות הנוגעות בנוב עיר הכהנים ולהאירן מנקודת מבט גאוגרפית, בתקופה שגם אם לא כל ההשערות שיובאו להלן נכונות – הרי עצם העלאתן על הכתב תביא ליתר התבוננות ומחשבה במקראות הנדונות.

בתקופת המקרא, בדומה לימינו, היו שתי דרכים שהובילו מירושלים צפונה: הדרך האחת הלכה לה מירושלים לבית-אל ולשכם, ואילו השנייה פנתה לצפון מזרח והלכה צפונה דרך גבע ומכמש. בתאור המלחמה בין בעשא מלך ישראל על אסא מלך יהודה (בסביבות שנת 885 לפנה"ס) מתוארת מציאות זו: "ומלחמה היתה בין אסא ובין בעשא מלך ישראל כל ימיהם: ויעל בעשא מלך ישראל על יהודה ויבן את הרמה לבלתי תי יוצא ויבא לאסא מלך יהודה: ויקח אסא כל הכסף והזהב הנותרים באוצרות בית-ה' ואת אוצרות בית המלך ויתנם ביד עבדו וישלחם המלך אסא אל בן הדד בן טברמון בן חזיון מלך ארם היושב בדמשק לאמור: ברית ביני ובינך בין אבי ובין אביך הגנה שלחתי לך שוחד כסף וזהב לך הפרה את בריתך את בעשא מלך ישראל ויעלה מעלי: וישמע בן הדד אל המלך אסא וישלח את שרי החיילים אשר לו על ערי ישראל ויך את עיון ואת דן ואת אבל בית מעכה ואת כל כנרות על כל ארץ נפתלי... והמלך אסא השביע את כל יהודה אין נקי וישאו את אבני הרמה ואת עציה אשר בנה בעשא ויבן במ המלך אסא את גבע בנימין ואת המצפה". (מלכים א', ט"ו 16 – 22).

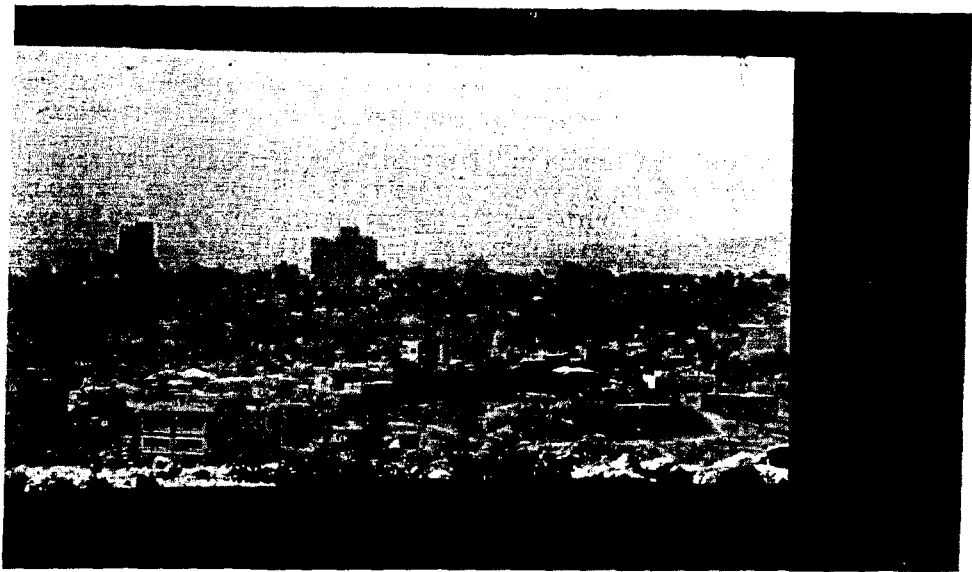
העיר הרמה מזוהה כברור בכפר א-רם (הנמצא מול המשכיר המרכזי) ואילו גבע בנימין מזוהה גם היא בוודאות בכפר ג'בע שמדרום למוחמס, היא מכמש המקראית. המצפה מזוהה בתל א-נצבה, ביציאה הדרומית של אל-בירה<sup>1</sup>.

הרקע הגאוגרפי של התרחשויות אלה ברור. בעשא ניסה לבצר את הרמה השולטת על הצומת בה עוזבת הדרך הצפון מזרחית את המסילה הראשית לבית-אל ולשכם. לאחר שבן-הדד הפריע לתוכנית זו הרחיק אסא את הסכנה על ידי בצור שתי ערים: האחת גבע בנימין, בסעיף הדרך המזרחית, והשנייה המצפה, הנמצאת על הדרך המובילה לבית-אל. הסעיף המזרחי מתואר בפרוט כנבואת ישעיהו בתארו את מלך אשור הבא לצור על ירושלים: "בא על עית עבר במגרון למכמש יפקד כליו: עברו מעברה גבע מלון לנו חרדה הרמה גבעת שאול נסה... עוד היום בנוב לעמוד ינופף ידו הר בת-ציון גבעת ירושלים" (ישעיהו י' 28 – 32)<sup>2</sup>.

נבואה זו נותנת לנו מספר נתונים על מיקומה של נוב. נוב נמצאת דרומית לרמה ולגבעת-שאול, שכן מלך אשור המגיע מצפון-מזרח עובר את הרמה ואחר-כך גם את גבעת-שאול לפני שהוא מגיע לנוב. נוב נמצאת, אם כן, על המסילה שמצפון לירושלים. כמו כן ברור מכאן כי נוב ישבה במקום קרוב ביותר לירושלים, שכן, משם יוכל מלך אשור "לנופף ידו (לעבר) הר בת-ציון גבעת ירושלים".

1 ראה ז. קלאי, "רמה", "הרמה", אנצמ"ק, ד', 373 – 374, ושם בביליוגרפיה. וכן ב. מור, "גבע", אנצמ"ק, ב, 411 – 412. ז. קלאי "מצפה" "המצפה", אנצמ"ק, ה, 237 – 242. כאשר לתפירות ארכיאולוגיות ראה סיכומו של מ. ברושי, "מצפה", אנציקלופדיה לתפירות ארכיאולוגיות, ב, 391 – 394, ובביליוגרפיה מפורטת בכל הערכים הנ"ל.

2 על הדרך המזרחית בהקשר למימצא בשטח ולמסע שמתואר בישעיהו פרק י' ראה י. אליצור, "שרידי דרך מלך ישראלית בין גבע למכמש" בתוך ז.ח. ארליך (עורך) לפני "אפירים ובנימין ומגשה..." (לא"מ א), ירושלים, תשמ"ה, עמ' 71 – 76.



תל נוב — גרעין הכפר שועפט (מבט מתל אל-פול)

גם מפרשת פלגש בגבעה (שופטים י"ט 11 — 13) עולה שגבעת־שאול נמצאת מדרום לרמה: "הם עם יבוס והיום רד מאוד ויאמר הנער אל אדוניו לכה נא ונסורה אל עיר היבוסי הזאת ונלין בה: ויאמר אל אדוניו לא נסור אל עיר נוכרי אשר לא מבני ישראל... ויאמר אל נערו לך ונקרבה באחד המקומות ולנו בגבעה או ברמה".  
 ואכן מדרום לכפר א-רם ישנו תל ("תל אל פול") שעליו החל חוסיין לבנות את ארמונו לפני מלחמת ששת־הימים. תל זה נחפר בשנות ה־30 וה־40 והמימצאים שנתגלו בו כנראה מתאימים לזיהוי עם "הגבעה" (היא גבעת־שאול, היא גבעת־בני־בנימין)<sup>3</sup>. פסוקים נוספים מבהירים לנו ביתר דיוק היכן האזור שבו עלינו לאתר את נוב. נעיין ברשימת האנשים שמתוכם נפלו בגורל אחד מן העשרה לעלות ולשבת בירושלים בימי שיבת ציון. הרשימה מובאת בנחמיה י"א, ולענייננו נוגעים פסוקים 31 — 33: "ובני בנימין מגבע ומכמש ועיה ובית־אל ובנותיה: ענתות נב ענניה חצור רמה... חמשת המקומות האחרונים הם בעלי חשיבות לאיתורה של נוב.  
 ענתות מוזוהה בכפר ענתא הנמצא מדרום מזרח לגבעה<sup>4</sup>. חצור המצויינת בפסוק לדעתי אינה הר בעל חצור (שליד עפרה)<sup>5</sup>, וצודק אלט הסובר שיחצור' שבפסוק זה נמצאת ממערב לכפר בית חנינה, שם קיימת חורבה בשם ח'רבת חזור שזומרת את שמה

3 ראה ב. מזר "גבעה", "גבעת בנימין", "גבעת שאול", אנצמ"ק, ב, 412 — 416 וכן ל.א. סינקלר "גבעת שאול", אנציקלופדיה לחפירות ארכיאולוגיות, א, עמ' 109 — 111, ושם ביבליוגרפיה וסיפרו של אולברייט מ־1924, המובא בהערה 7.  
 4 ז. קלאי, "ענתות", "ענתת", אנצמ"ק, ו, 318 — 319, וכן א. בירן, "לבעיית זיהויה של ענתות", ארץ־ישראל י"ח (חשמ"ה) עמ' 209 — 214. אך ראה גם א. דינור, ענתא, חדשות ארכיאולוגיות פ"ו (חשמ"ה), עמ' 21 — 22, ומאמרו בקובץ זה.  
 5 על הר בעל חצור הצפוני ראה ב. קנאל "בעל חצור", אנצמ"ק, ב, 288. וכן א. אליצור "ויצא מבית־אל לזוה, למהלכו של גבול בנימין־אפרים" בתוך: מ. גושן־גוטשטיין וא. סימון (עורכים), עיוני מקרא ופרשנות, רמת־גן, תש"ס, עמ' 11 — 12.

של חצור המקראית<sup>6</sup>, (בין בית חגיניה לגבי ענניה קיים ויכוח בין החוקרים. יש בין החוקרים<sup>7</sup> המנסים לקשור את ענניה לבית-ענאי, כפר שבמי בית שני עמד ממזרח לירושלים על הדרך הישנה ליריחו. המקום נזכר בכתבי הנוצרים ונקרא היום אל עזריה (על שם אלעזר מבית ענאי שהוזכר באותם סיפורים). אך נראה, שיש לקבל דוקא את הדעה המניחה ששמה של ענניה נשתמר בכפר בית חגיניה<sup>8</sup>. אם נקבל השערה זו הרי הרשימה המופיעה בספר נחמיה מוסברת יפה. היא מתחילה במזרח, בענתות, והיא ממשיכה ומונה ישובים לכוון מערב: ענתא — נוב<sup>9</sup> — בית חגינה — תרבת חזור. אחר-כך היא פונה צפונה ומוכירה אף את הרמה.

מספר נחמיה עולה, אם כן, שנוב נמצאת בין ענתא לבין בית חגינה ומישיעהו עולה שנוב נמצאת בין הגבעה לירושלים.

נקודה שעליה הסתמכו החוקרים בנסיגתם לקבוע את מיקומה של נוב ליד בית ענאי — אל-עזריה היא, שלדעתם יש ללמוד מהפסוקים שמנוב היתה תצפית על ירושלים (שכן משם מלך אשור ינופף ידו וכו'). ומכאן שנוב עמדה על רכס הר הזיתים — הר הצופים, בסמוך לאל-עזריה<sup>9</sup>. אך יתכן שלבטוי "ינופף" שבפסוק זה יש משמעות של איום ולא של נפנוף יד בפועל. אך גם אם נבין את הפסוק כפשוטו, אין הכרח לקבל את ההנחה שהתצפית היתה מתוך העיר, שכן י. אליצור<sup>10</sup> הראה שלעיתים יתואר אדם כנמצא בעיר מסויימת כאשר ברור שהכוונה לשטחה החקלאי של אותה העיר (הדוגמא הבולטת ביותר היא ביהושע, פרקים ה — ו, שם מסופר ש"יריחו סוגרת ומסוגרת מפני בני ישראל אין יוצא ואין בא". ולפני כן "ויהי בהיות יהושע ביריחו", וברור שהכוונה לשטחה החקלאי של יריחו). לכן, יתכן שגם בפסוק הנדון בישיעהו אין הכוונה שמתוך העיר קיימת תצפית על ירושלים, אלא שמשטחה החקלאי ישנה תצפית שכזו.

על-פי הנתונים העולים מישיעהו ומנחמיה צריכה נוב להימצא בין הגבעה לירושלים וגם בין ענתא לבית חגיניה. נתונים אלה מביאים אותנו לחפש את נוב בתוך שטח שועפט. ואכן, כשטח זה ישנן שתי חורבות עתיקות: א. שועפט-גרעין הכפר. ב. צומעה<sup>11</sup> שבהם

6 על חורבה זאת שזוהתה נכון על ידי א. אלט ראה A. Alt Hazor, Baal-Hazor PJB 24 (1928) p. 12—16. וכן אנצמ"ק, ג, ערך "חצור 2", 270. אך אין לקבל את ניסיונו של אלט לאחד בין חצור שנוכרת כנחמיה לבין הר-בעל-חצור הנוכר בשמואל (וראה הערה 5). ובאותה מידה אי אפשר לקבל את דעתו של ב. מזר שיש לפסול את הזיהוי בח' חזור מכל ומכל גם באשר לחצור הנוכרת כנחמיה. ראה ב. מזר, "מגבע ועד באר-שבע", ערים וגלילות בארץ ישראל, ירושלים, תשל"ט, עמ' 85 ובעיקר הערה 5.

7 בשיטה זו הולכים אולברייט, דלמן, קליין, קלאי ועוד. ראה: ש. קליין, ארץ יהודה — תל אביב, תרצ"ט, עמ' 27.

W.F. Albright, Bethany in the old Testament BASOR, 9 (1923), p. 8-10.

W.F. Albright, Excavations and Results at Tell el-Full. AASOR 4 (1924) p. 158-160.

J. Dalman, Jerusalem und sein Galande, Gutersloh, 1930, p. 53.

J. Dalman, Sacred Sites and Ways, London, 1935, p. 259.

8 ראה י. פרס, אנציקלופדיה ארץ ישראל, ה, "ענניה", 43—44, וכן: I.D.H. Guthe, Kurzes Bibelwörterbuch, Tubingen Leipzig, 1903, p. 32.

9 ככלל זאת דעתם של החוקרים המנויים לעיל (הערה 7) אך ראה גם:

J. Dalman, Nob und der Blick auf Jerusalem PJB 12 (1916) p. 54-57

E.E. Vogit, The site of Nob, JPOS 3 (1923) p. 79-87.

W.F. Albright, Recent Works on the Topography and Archeology of Jerusalem, JQR 22 (1931), p. 413.

10 ח. קלאי, "נוב", אנצמ"ק ה, 648—685.  
י. אליצור, "התפיסה הטריטוריאלית בכפר הערבי ובגיאוגרפיה המקראית" בתוך: נ.ח. ארליך (עורך) "לפני אפרים ובנימין ומנשה" (לאומ"א), ירושלים, תשמ"ה, עמ' 11—18.

11 אלט כבר הציע לזאת את נוב בח' צומעה או ח' קמעה ועיין:

A. Alt, Nob - Die Ausblunge land Benjamin, PJB 21 (1925) p. 12-17.

או בסביבתם הקרובה יש לזהות את נוב עיר הכהנים. מצויידים בידע גיאוגרפי זה נפנה לפרשה העיקרית שבה נזכרת נוב בספר שמואל א', פרקים כ"א – כ"ב, ובעזרתו אף נוכל להבין טוב יותר את המתואר שם.

לאחר שדוד נפרד מיהונתן הוא מגיע לנוב ומקבל מאחימלך הכהן את חרב גלית. אם נקבל את זיהויה של נוב בשועפט<sup>12</sup> יתברר שנוב היא העיר הראשונה שבה נתקל דוד לאחר שיצא מגבעה. והיא נמצאת פחות מק"מ מדרום לגבעה, על המסילה הראשית המוליכה דרומה לארץ יהודה, ואל אכיש מלך גת.

ענין נוסף שאולי יתבהר לנו הוא מדוע נהג שאול באכזריות כה רכה כלפי כהני נוב. נוב עיר הכהנים הוקמה על ידי שרידי משפחתו של עלי הכהן (ראה: שמ"א י"ד, 3 ורכ"ד 11) שעזבו את עירם מכיוון ששילה נהרסה לאחר קרב אבן העזר<sup>13</sup>. באותה העת היתה ארץ בנימין פגועה והרוסה כתוצאה מפרשת פלגש בגבעה, שלאחריה נותרו רק 600 מבני בנימין (שופטים כ' 46). מלחמה זו הביאה לכך ששטח בנימין בעת ההיא היה ריק, מצב שאיפשר לגבעונים להתפשט בנחלת בנימין ולכוהנים שברחו משילה, ליסד בשטחה של גבעה את העיר נוב. מסיבה זו אין נוב נזכרת בתחילת פרשת פלגש בגבעה, ועל האיש ופילגשו והנער הנילוה עמהם ללכת עד גבעה או עד רמה, שכן נוב טרם נוסדה אז.



12 על זיהוי זה של אלט (הערה 11) עירערו דלמן ואולברייט, הראשון בגלל שלרעתו חייבת להיות תצפית לירושלים, נקודה שכבר דגתי בה. והשני מסיבות ארכיאולוגיות, וראה:

Dalman, Die Normstrasse Jerusalem (Nob) PJB 21 (1925), p. 86-88.

ומאמרו של אולברייט לעיל הערה 9. אולברייט מציין שבתל-אל-קמעה אין חרסים קדומים לתקופה הביזנטית — במידה שהצדק עימנו יש לפנות לגרעין הקדום של הכפר שועפט ולחזור ולסקור מחדש את התל ואת סביבתו הקרובה. אני מקוה שפירוטו של "סקר ירושלים" יבהיר נקודה זו.

13 ראה י. פינקלשטיין, ש. בנומביץ וצ. לדרמן, "החפירות בשילה בשנים 1981 – 1983". קדמוניות 65 (תשמ"ד), 15 – 21.

המשפחה הכוללת, שמנסה לשקם את מצבו של שבט בנימין היא משפחתו של שאול<sup>14</sup>: סבו של שאול, יעואל, מתיישב בעיר גבעון (דבה"א' פרק ח – ט), אביו של שאול התגורר בצלע (שמואל ב', כ"א 14), שאול עצמו גר בגבעת שאול, ואילו איש ממשפחת שאול, שמעי בן גרא, גר בכתורים (שמואל ב' ט"ז 6). תופעה זו מיוחדת למשפחת שאול ומעידה, כנראה, על מאמצים להשיב את ארץ בנימין לבני בנימין. ישראל ויהודה" (שמואל ב' כ"א 2). יתכן שקנאה זו נבעה מכך שהגבעונים יצרו חיץ בין שבט יהודה ושאר ישראל<sup>15</sup>. ואין ספק שפרשה זו התרחשה כתוצאה ממאבקה של משפחת שאול בחיזויים ומרצונה להשיב את ארץ בנימין לשבטה.

חז"ל (יבמות ע"ח ע"ב) קושרים את הפגיעה בגבעונים בהכאת העיר נוב לפי חרב. הקשר בין הפרשות עולה מהמקראות עצמם. התל בשועפט ממוקם בתוך שטחה החקלאי של גבעת שאול. הכאת הגבעונים והכוהנים שבנוב משרתת את אותה מטרה עצמה, והיא – החזרת שטחי ארץ בנימין לשבט בנימין. מדרך העולם נוצרות בין שכנים מתיחות, עוינות וחשדות; בעיקר כאשר קיים ביניהם גם מאבק על קרקעות. הריסתה של נוב מביאה גם להריסתה של הכמה שבה עבדו את ה'. כמה שכנראה הועברה בעקבות ההריסה לגבעון, דבר שיתכן שהיה קשור בהפקעת שטחים נוספים מידי הגבעונים, ומחזקת את הקשר בין הכאת כוהני נוב לפגיעה בגבעונים.

בעקבות כל הנאמר לעיל יתבהרו עוד פסוקים מפרק כ"א שבשמואל ב'. הגבעונים מבקשים: "ותן לנו שבעה אנשים מבניו והוקענום לה' בגבעת שאול" (פסוק 6) ואילו אחר כך מסופר "ויתנם ביד הגבעונים ויקעם בהר לפני ה'" (פסוק 9). יתכן שהמלים "לפני ה'" בפסוק האחרון מובאות כאן ללא הקשר גאוגרפי אלא פשוט "לפני הקב"ה", אך יתכן גם ש"לפני ה'" פירושו – לפני הבמה או המזבח שבו עבדו את ה' (הארון היה אז בקרית יערים) כמה זו היתה בשעתה בנוב. נוב, שכעת חזרה שוב להיות שטחה החקלאי של גבעת שאול, וכל שנותר ממנה הוא תל הרוס – "הר" (ברומה לפני השטח כיום). יתכן שכאן בוחרים הגבעונים להוקיע את בני שאול ובכך להצביע על העוול שנעשה להם ולכוהני נוב.

\*

כאמור, חלק מהנאמר כאן אינו יוצא מגדר השערה, ותקוותי היא שהבאת הדברים בפני המהלכים בדרך תביא לעיון במקראות אלה, ואולי אף להבנתם בדרך חדשה וטובה יותר.

14 ז.ח. ארליך, משפחת המטרי והגבעונים, בתוך הני"ל (עורך) "לפני אפרים ובנימין ומנשה" (לא"מ א), ירושלים, תשמ"ה, עמ' 65 – 70.

15 דעה זו מקובלת במחקר, הביבליוגרפיה על כך נאספה אצל א. ברטל, מלכות שאול, ת"א, תשמ"ב, עמ' 121.

רשימת הקיצורים לכתבי העת:

AASOR — Annual of the American Schools of Oriental Research  
 BASOR — Bulletin of the American Schools of Oriental Research  
 JPOS — Journal of the Palestine Oriental Society  
 JQR — Jewish Quarterly Review  
 PJB — Palastina — Jharbuch

אנצמ"ק — אנציקלופדיה מקראית

# משפחת שאול והידיות מאל-ג'יב

אהרן דמסקי

מאמר זה הוא נסיון לנתח את רשימת-היחס של משפחת שאול כפי שהיא מופיעה בספר דברי הימים, ולהראות את השלכותיה להבנת הידיות החרותות מאל-ג'יב, גבעון המקראית.

## א. ניתוח רשימת-היחס

רשימת-היחס של משפחת שאול מופיעה בשתי עריכות: הראשונה בדה"א ח', כט – מ, והשניה בפרק ט', לה – מד<sup>1</sup>.

הנוסח הראשון בא בסוף פרק ח' המכיל רשימות-יחס של בני בנימין. פרק זה מסיים את האוסף הגדול של גיניאולוגיות של שבטי ישראל (פרקים ב' – ח') שהוא החלק הארי של הקדמתו של ס' דברי הימים. המחבר בחר להציג את השבטים במעין סדר גיאוגרפי בכיוון נגד מחוג השעון:

יהודה (ב' – ד', כג); שמעון (ד', כד – מג), ראובן (ה', א – י'), גד (יא – כב), חצי שבט מנשה המזרחי (כג – כו); לוי (ה', כז – מא; ו') [הש' דה"א כ"ו, ל – לב], יששכר (ז', א – ה), חלק מבנימין, אולי משפחת בכרי, שכנראה ישבה בצפון, באבל בית מעכה<sup>2</sup> (ו – יב, א), [דן] ז"א חשם בני אחר (פס' יב ב', הש' ברא' מ"ו, כג), נפתלי (יג), חצי שבט מנשה המערבי (יד – יט), אפרים (כ – כט) אשר בהר אפרים (ל – מ) [הש' דה"א ב' ל: י – יא] ובנימין (ח').

הנוסח השני משלים פסקה העוסקת בתושבי ירושלים בעל-י-שם (פרק ט'). כפי הנראה הופעתו בפרק זה נובעת מן העובדה שאחד מבין בתי-האב עקר לבירה במועד שלא

\* מאמר זה הוא הרחבה ועדכון של:

A. Demsky. "The Genealogy of Gibeon (I Chron. 9:35-44): Biblical and Epigraphic Considerations," BASOR 202 (1971), pp. 16-23.

1 נוסף על פרשנות לפי דה"י, ראה במיוחד את הנתוח של רשימה זו ואחרות במזרח הקדמון אצל א. מלמט – "רשימות מלכים מן התקופה הבבלית העתיקה ומגילת היוחסין במקרא", ידיעות בחקירת א"י ועתיקותיה, ל"א (תשכ"ז), עמ' 9 – 28; ובנוסח אנגלי:

"King Lists of the Old Babylonian Period and Biblical Genealogies", Journal of American Oriental Society, 53, (1968), pp. 163-173;

ראה גם א. ברטל, מלכות שאול-המלך הראשון בישראל (ת"א 1982), עמ' 36 – 45. על חקר רשימות היחס במקרא, ראה

R.R. Wilson, Genealogy and History in the Biblical World (New Haven, 1977).

על חקר הגיניולוגיות שכתשעת הפרקים הראשונים של ס' דה"י, ראה את מחקרי הפרוגרמטי "רשימות היחס של מנשה ומיקומה של נחלת מלכה בת צלפחד", ארץ ישראל ט"ז (ס' אורלינסקי), תשמ"ב, עמ' 70 – 75.

2 הש' ב' מזר, ערים וגלילות בא"י (ירושלים, 1975), עמ' 202, 212, הע' 15;

A. Malamat "Ummatum in Old Babylonian Texts and its Ugaritic and Biblical Counterparts", Ugarit-Forschungen 11 (1979), pp. 535-536.

צויין<sup>3</sup>. כמו כן, משמשת רשימת-היחס מבוא הולם לספור ימיו האחרונים של שאול, המופיע אחריה בפרק י'. העדרה של תוספת מידע מתקופה מאוחרת יותר, כמו שמופיע בנוסח שבפרק ח', ומספר קטן יותר של טעויות סופרים<sup>4</sup>, מצביעים על הסבירות שנוסח זה הוא העתיק והשומר יותר משניהם. הוא ימשש כטקסט הבסיסי (ראה תרשים 1), בתוספת הגרסאות מפרק ח' אשר תופענה בסוגריים.

בהשוואה לרשימות-היחס בתנ"ך, הרי שרשימה זו היא דר-מימדיית<sup>5</sup>: בעת ובעונה אחת היא מציגה בקו אנכי, וז"א "העומק המבני" לפי המינוח האנתרופולוגי החברתי, את תולדות נצר אחד למשפחת נר, ובקו אופקי, וז"א "העומק המרחבי", את כל בתי-האב והכפרים שהיו תלויים בגבעון מבחינה מנהלית ומשפחתית והמופיעים ברשימה ככניהם של יעואל ומעכה.

הקו האופקי מדגים את היחס של בתי-אב אלה זה לזה, ואת יחסם לגבעון. אין לשער שהתחוללו שינויים חריפים ביחסים אלה כל עוד התקיימה המסגרת השבטית מימי ההתנחלות הבנימינית המקורית כאזור, ועד הגלות. אולם, אין ספק כמשך תקופה זו שנמשכה כשש מאות שנה, עלה מעמדם של אחדים מבתי האב ביחס לאחרים, ושהיו נצרים מינניים שהגיעו אפילו למעמד מלא של בית-אב. דוגמא לכך משפחת קיש, אשר התייחסה על יחידות משפחתיות גדולות יותר, אך עד המועד בו חוברת הרשימה של בעל דברי הימים יכלה להיקרא "אח", כלומר שווה לאותן משפחות שכנראה בעקבות עלייתו של שאול למלוכה.

בספר שמ"א ט', א רשומים כאבות השושלת של שאול: קיש נר<sup>6</sup>, אביאל, צרו, בכורת, אפיח, בנימין, כלומר בסדר העולה מן היחידה השבטית הקטנה יותר לגדולה יותר. יש להשוות ארבעת השמות הראשונים לארבעת "בניו" של גבעון הרשומים ע"י בעל דברי הימים סמוך זה לזה:

שמ"א, ט', א; י"ד, נא	דהי"א ט', לו
צרו <sup>7</sup>	צור
אביאל	[אבין בעל <sup>8</sup>
נר	נר
קיש	קיש

3 כנראה הכוונה לצאצאי מקלות (הש' דהי"א כ"ז, ד). ברור שקרוכים אחרים, כגון מפכיתת (מריבעל), גרו גם הם בירושלים (שמ"ב ט', ו-יג). בנוגע לחלק הראשון של פרק ט', יש להשוות נחמי' יא, ג-כד.

4 בפרק ח' כט חסר השם יעואל. אפשר למצוא שני מקרים של הכלעת-דבור (הפלולוגיה): בהשמטת נר, כנראה בגלל קרבתו לנדב (פס' ג), ובהעדר האזכור הראשון למקלות (פס' לא). לעומת זאת הרשימה בפרק ט' לושה בטעות סופרים אחת בלבד — השמטת האזכור הראשון לאחזו (פס' מא). השוה מלמט 'רשימות מלכים' (לעיל הע' 1), עמ' 10 ואילך. רשימות דומות הן של יהודה (דה"א ב', ב ואילך), דוד (שם ג') ואצל משה בצורה לא שלמה (שמות ו', יד — כה) וראה דברי רש"י שם.

6 ראה שמואל א' י"ד, נא לפי רודולף Chronikbucher (Tubingen, 1955), עמ' 81 ומלמט (לעיל הע' 1), עמ' 26 ואילך; הם מסיקים כי קיש ואבנר אחים ובני נר הי, יש גם שמות משפחות שנעלמו מרשימות אלה כגון "המטרי" (שמ"א י', כא-כב), ראה כעת ז"ח ארליך, "משפחת המטרי וגבעונים", לפני אפרים ובנימין ומנשה (לאו"מ א'), (ירוש', תשמ"ה), עמ' 65-70. עוד שם הקשור בגבעון, שלא על על זיהויו הוא "המרנתי" שהיה ידוע מימי דוד (דה"א כ"ז, ל) עד לימי שיבת ציון (נחמ' ג', ז). מאלף שזוהוהו המרנתי משרי דוד היה ממונה על ערדי האתנות, דבר המוזכר את עיסוקו של שאול הצעיר (שמ"א ט', ג).

7 אני מודה לפרופ' פ' מ' קרוס שהעמידנו במכתב ממרץ, 1970, כי בעריכה הלוקיאנית של תרגום השבעים לשמ"א ט', מופיעה Oapa, קריאה זו מחזקת את הזהוי המוצע כאן.

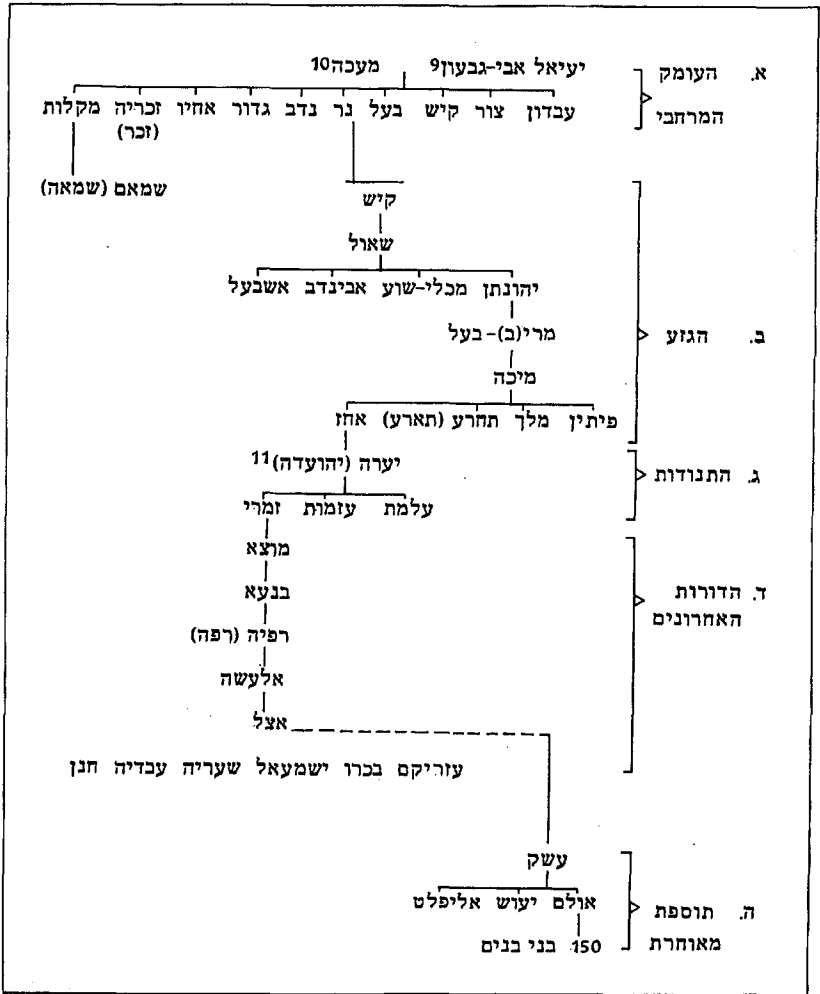


“הכריכה הגדולה אשר בגבעון” — בה התגלו הידיות החרותות

8 “בעל” הוא צורה היפוקוריסטית, כלו קיצור של צורה מלאה יותר. המרכיב “בעל” מופיע במשפחת שאול בשמו של אשבעל (אישבשת), בנו של שאול אשר מזר מזהה עם ישור (שמואל א, י”ד, מט) ובשם נכדו מריבעל (מפיבשת). כנראה בחוגים מסויימים, המרכיב האלוהי “בעל” היה כינוי מקובל לאלוהי ישראל, הש’ גם אוסף השמות בחרסי שומרון מראשית המאה ה’ לפנה”ס בהם מופיעים מספר ניכר של שמות עצם פרטיים במרכיב זה. במכתב הג’ל, מזהה קרוס את “בעל” עם קרית יערים, דהיינו קרית בעל, בעלה.

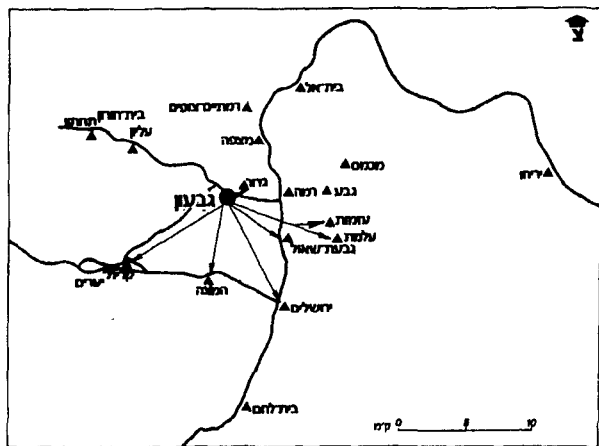
בקשר להתחלפותם של המרכיבים התיאופוריים “אל” ו”בעל”, ראה ב’ מזר “הגיבורים אשר לדור”, כנען וישראל (ירוש’, 1974), עמ’ 196 הע’ 45. כמו כן תוסיף שופטים ט’, ד, מו. אותה החלפה, יש למצוא בשם רכבאל, אלוהי שמאל שבצפון סוריה, שמופיע באכדית כ־Be-li-Ra-Kab-bi.





- 9 השווה ידעיאל, הצעיר בין שלושת בני בנימין (דה"א ז', 1) בהקשר זה, שים לב לדברי שאל עצמו בשמ"א ט', כא. על הציין "אבי מקום פלוני" יש להשוות בעיקר את הרשימות של שבט יהודה (דה"א ב', נ, נא; ד', ג, ד, ה).
- 10 השם מעכה, כנראה, משקף נישואים, כלומר התחנות (connubium), עם אלמנטים לא-בנימיניים. השווה י. ליוור, "מעכה", האנציקלופדיה המקראית ה', טורים 4 – 193. אולם מאחר שיש מוצא עבר-יורדני לשלוש או ארבע נשים אחרות בשם מעכה, הנזכרות במקרא, יהא כי גם מעכה זו מוצאה מאזור אזור. אם כן, אין השם מעיד על נישואי תערובת עם הכנענים, כלו' החויים, המקומיים אלא עם שבט ישראל אחר, לדעתי, עם אנשי יבש גלעד, ראה שופטים כ"א, יב – טו. אם השערה זו נכונה, אזי ההתנחלות הבנימינית הראשונה בגבעון המשתקפת ברשימת ייחוס זו, באה בעקבות חורבן גבעת בנימין המתואר בפרשת פלגש בגבעה (שופטים כ"א, כג). על יחסי בנימין ויבש גלעד, ראה ע"צ מלמד, "בנימין וגלעד", תרביץ ש"ה ס"ב (תרצ"ד), מ' 121 – 125.

- א. הרשימה האפקית המונה את המשפחות והכפרים התלויים בגבעון, כלו "העומק המרחבי" של הגיניאולוגיה.
- ב. המסורת המשפחתית הטוענת כי קיש היה בנו של נר ואבי השושלת של שאול וכניו עד הדור החמישי<sup>12</sup> המהווה את הגזע של אילן היוחסין.
- ג. חולית מעבר המדווחת על תקופת ההתפשטות הטריטוריאלית של המשפחה שנמשכה לפחות שלושה דורות.
- חלק ממשפחת שאול עקר לקרית יערים, המכונה כאן "יערה"<sup>13</sup>, וחלק זה שלח ענפים לשתי ערים נוספות בדרום מזרח בנימין, עלמת ועזמות. באותו שלב עבר כנראה זמרי, אבי-אבותיו של אצל, למוצא הסמוכה לגבעון, שבה התישב פלג זה של המשפחה, אם כי עדיין שמר על קשריו עם גבעון. הופעתו הפתאומית של מקבץ של שמות מקומות, הטרידה זה מכבר את המפרשים. ניתן להסביר תופעה זו בעובדה שברשימות יחס ארוכות אפשר לרדת דורות אחדים מאבי-שושלת מפורסם כדי להציג את גזע האילן. כמו כן, אפשר להתחקות אחר ארבעה או חמישה דורות מן הרשום האחרון. הבעיה היא כיצד לקשור את שניהם יחד. לדעתי, מחבר טבלה זו התגבר על הקושי ע"י הצגת החוליה המקשרת הערים אליהן היגרה בינתיים המשפחה. סביר מאוד ששלושת הדורות שבין אחז וזמרי הם סלקטיביים, ומצביעים על תופעה מצויה אצל רושמי רשימות יחס המכונה "צמצום הדורות"<sup>14</sup>(telescoping).
- ד. סדרת שמות עצם פרטיים המכסה על חמישה דורות, והמסתיימת בכני אצל אשר בימיהם חובר אילן-יוחסין זה.
- ה. חומר נוסף אודות עשק, המציין, כנראה, פלג מקביל לזה של אצל. יתכן שמשפחתו חזרה אחרי הגלות ע"מ לשקם את ביתה (ראה להלן הע' 32).



- 11 ראה להלן הע' 13.
- 12 לפי הרשימה האופקית המאוחרת, קיש הוא בית-אב בזכות עצמו. השתקפות מאוחרת יותר של מסורת זו אפשר אולי למצוא ברשימת היחס של מרדכי באסתר ב', ה, והשווה תרגום שני לפסוק זה. העמידני על כך פרופ' א' מלמט. מיכא, בנו של מפיבשת נזכר גם כשם-ב' ט', יב.
- 13 השם "יערים" איננו, כפי הנראה, צורת רבים אמיתית, אלא צורת לוו"א נפרצה של "יער" (תהלים קל"ב, ו). בעקבות השערת העבודה שלי, שהגירסה בדה"א, ט, היא העתיקה והטובה יותר, אני מציע כי השם במקורו היה "יערה", ושהוא שוכש ל"יעדה" (וכן במספר כתבי-יד עבריים). "יערה" מופיע

לסכום — בדיקה-מחדש של שני הנוסחים של רשימות-היחס של משפחות שאול שבס' דה"י מבהירה מספר קשיים עתיקי יומין, כגון היחס בין נר ושאול, הופעתו "הנוילה" של קיש כאחיו של נר וגם כבנו, והצגת שמות של מקומות באמצע רשימת היחס. בו בזמן מודגם האופי הדו-מימדי של רשימה זו. זאת ועוד, על יסוד הוכחה פנימית, אפשר לטעון לעדיפות הנוסח שבפרק ט', שהוא נראה העתיק שבין שניהם, עם גרסות טובות יותר. אם אכן רשימת היחס בצורתה הנוכחית חוברת לקראת סוף תקופת-המלוכה, היא משקפת מסורת מקומית של התנחלות בנימינית בגבעון וסביב לה מתקופת השופטים (ראה הע' 10) ועד לגלות בבל. במשך שש מאות ולמשה הללו, היגר נצר מפואר אחד של משפחת נר לקרית יערים, לעלמת, לעזמות ולמוצא. אין כל סימן לטמיעה אתנית בין בנימין לבין הגבעונים החויים (יהושע ט' — י'). סביר מאוד להניח כי האחוזים המשיכו לחיות ליד הבנימיניים כמעמד של נתינים ז"א עבדים למקדש המקומי<sup>15</sup>.

## ב. הידיות החרותות מאל־גיב<sup>16</sup>

ר"פ אולברייט היה הראשון שהבחין בקשר בין הידיות החרותות לבין רשימת היחס הנ"ל<sup>17</sup>. בגלל סיבות פליאוגרפיות, מתוארכות, בדרך כלל, ידיות אלו למאה הששית לפנה"ס<sup>18</sup>. ששים ואחת הכתובות בקובץ זה מכילות מספר שמות עצם פרטיים עבריים, והבעיית שבתוכם הוא "גדר־ר". פרישטרד קרא את המלה "גדר" הקשורה עם כרם, והיא מצביעה, לדעתו, על התוצר שבתוך הכד, מעין שם מסחרי<sup>19</sup>. נ' אביגד, כמו קרוס,

כ־Iada ברוב גרסאות השבעים (למעט Ioda בנוסח הלוקיאני) לט' מב ובנוסח B לדהי"א, ח', לו. הרשימה המאוחרת יחסית, דהי"א, ח', כט — מ, קבלה גם היא את צורת העברית המישנית (דל"ת במקום רי"ש), ושנתה אותה ל"הועדה", כלו' הכינה את האות יו"ד כקיצור של שם ההווה על משקל ישוע > יהושע. העריכה הלוקיאנית, אשר כנראה יישוב בין ח', לו לבין ט', מב, משקפת מסורת מאוחרת זו. לאור שלושת שמות מקום בפסוק הבא מתחזקת הסבה ש"יערה" היא שם מקום, המוזהה עם קרית יערים. כמו כן, יש לשים לב לקירבה הגיאוגרפית וגם הארגונית בין גבעון וקרית יערים מאז התקופה הכנענית (יהושע ט' — י'), ועד התקופה הפרסית (נחמיה ז', כט). אם אכן, כפי שמציע קרוס (לעיל הע' 8), מופיעה קרית יערים כ"בעל" ברשימה האפקית, אזי יש לנו רוגמא נוספת (הש' קיש) לפריט אחד המופיע בשני החלקים של רשימת־יחס זו אשר האחד מתאר את ההיסטוריה הינאמית של בני המשפחה והשני את המצב הסטטי של בתי האב באזור.

14 תופעת הצמצום או דילון על דורות ידועה משושלת הקבלה אצל חז"ל: "אמרו שמע מינה כל שמעחתין דמתאמרה בבי תלתא, קדמאי ובתראי אמרינן מציעאי לא אמרינן" (בבלי נזיר נ"ו ע"ב).  
 על המעמד המוגן של הגבעונים החויים, ראה

15 A. Malamat, "Doctrines of Casuality in Hittite & Biblical Historiography", *Vetus Testamentum* 5 (1955), pp. 1-12;  
 הש' גם מ' הרן, "נתינים", אנציק' מקראית, טורים 983 — 986.

16 ראה  
 J. B. Pritchard, *Hebrew Inscriptions & Stamps from Gibeon*, Philadelphia, 1959

(HISG — להלן): "More Inscribed Jar Handles from El-Jib", *BASOR*, 160 (1960), pp. 1-6; Gibeon, Where the Sun Stood Still (Princeton, 1962), (להלן — "גבעון"), pp. 45-94, 80, 96;  
 ראה גם

F. S. Frick, "Another Inscribed Jar Handle from El-Jib", *BASOR* 213 (1974), 46-48.

17 *BASOR* 159, עמ' 37. בו כבר עם פירושו הקודם, כולל פרישטרד את הזהות שקבע אלברייט בין השם החרות "גדר" לבין "גדרו" המקראי, ראה גבעון, עמ' 49.

18 ראה המחקר המפורט של פ"מ קרוס

"Epigraphical Notes on Hebrew Documents of the Eighth-Sixth Centuries B.C.", *BASOR* 168 (1962), pp. 18-23.

וכן דעתו של אולברייט (לעיל, אבל הש' להלן הע' 20).  
 19 *HISG*, עמ' 9 — 10. ראה גם גבעון, פרק 5, שם מתוארות החפירות של המתקנים לתעשיית־היין.

טוען שיש לקרוא את המלה "גדר", והיא שם עצם פרטי<sup>20</sup>.

אם כי אין הכתב בעל האיכות הגבוהה ביותר, ברור הוא שיש לפנינו נוסחה מקובלת למסירת מידע על איסופם וקיסלוגם, ככל הנראה, של כדי יין. משמעותו של המידע שנמסר עומדת עדיין בגדר תעלומה. הצעתו של פרישטרך כי השם "גבעון" או "גבעון גדר" הוא סימן מסחרי למטרות יצוא, אינה מסבירה די צרכה מדוע נחגלו ידיות אלו אך ורק בגבעון<sup>21</sup>.

סקירת החומר האפיגרפי תהיה לתועלת. השמות החרותים הם: גבעון, גדר/ר, עזריהו, אמריהו, חנניהו, נרא, דמלא, שבאל, מ...ליה<sup>22</sup>. הם מופיעים בצרופים הבאים: גבענ. גדר/ר — בחרסים מס' 8 — 11, 25, 31, 34, 36, 54, 55, 59, 60.

גבענ. גדר/ר. עזריהו — בחרסים מס' 1 — 7, 12.

גבענ. גדר/ר. אמריהו — בחרסים מס' 14 — 19, 23, 61.

גבענ. דמלא. שבאל. + חנניהו. נרא<sup>23</sup> — בחרסים מס' 21 ו-22.

חנניהו. נרא — בחרסים מס' 24, 37, 40, 42, 45, 47, 50, 57.

גבענ. דמלא... — בחרסים מס' 27, 29.

דמלא. גבענ. — בחרסים 26, 28.

גבענ. גדר/ר + חנניהו. נרא — בחרס מס' 32.

גבענ. לגדר/ר לחנניהו — בחרס מס' 51.

מספר 32 הוא למעשה שתי ידיות שלמות מחוברות בצוואר הכד, יש להשוות אותה לידיות 1 ו-2 המורכבות בצורה דומה. ההבדל הבולט הוא שבו בזמן שאחת הידיות של מספר 32 נחרתה מן הכתף לכוון הצוואר ולאחר מכן סובב הכד במאה ושמונים מעלות, ונחרתה הידית השניה באותה הצורה<sup>24</sup>, הרי שידיית 1 ו-2 נחרתו ברצף מכתף אל כתף ואפילו השם מחולק לשניים משני צדי פי הכד. לאור ההבדל הבולט הזה, נראה סביר לשער כי שני סופרים שונים כתבו את שתי הידיות של מספר 32. יש לשים לב להטיה השונה של שני הכותבים; ולא להאשר ממשיכים לקרוא "גדר" ישו, כמו כן, את הרי"ש השונה במלה "נרא".

כפי שציין פרישטרך, ידית מס' 32 היא המקרה היחיד בו מופיעות השמות "חנניהו. נרא" יחד עם "גבענ. גדר/ר"<sup>25</sup> משמעותית היא העובדה שאנו מוצאים את אות-היחס למ"ד לפני שמות העצם הפרטיים "גדר/ר" ו"חנניהו" במקרה זה בלבד. אנו מציעים כי

20 נ' אביגד מתארך את הידיות לתחילת המאה השביעית, "Hebrew Inscriptions from Gibeon", Israel Explanation Journal, (1959), pp. 130-133.

השווה קרוס שם, עמ' 19 ואילך. על בסיס הוכחות פאליאוגרפיות מצטברות (בלבד), קוראים שניהם "גדר", אם כי אפשר "להאשים" את הסופר בחוסר-עקביות, בכותב את האותיות דל"ת ורי"ש. יתכן ויש לבדוק הוכחה זו שנית לאור קיומן של שתי נוסחאות שונות שבכתובות על הידיות, כפי שאני מציע (להלן) המצביעות על שני סופרים שונים, לפחות. כפי שצייר פרישטרך, הדוגל עדיין בקריאה "גדר", "הכתב אפשרי הוא שצורת הרי"ש הושפעה במקום ספציפי זה ע"י משיכתה לדל"ת לפנייה. המלה "גדר" היתה חלק מנוסחה ידועה... אשר היו צריכים להכיר ולא להגות. יתכן והסימטריה שנבנה מכתבת דל"ת ורי"ש בצורה דומה מצאה חן בעיני הסופר", HIG, עמ' 9.

בנוגע לתאריך האוסף, קרוס ואולברייט נטו למאה השישית (BASOR 168, p. 23 n. 37) אולם נראה שיש להקדים אותו וקיים אחרון היחס כדעת אביגד ביחוד לאור הערותיו של י' עמירן,

"A Note on the 'Gibeon Jar', Palestine Exploration Quarterly" (1975) pp. 129-132.

21 "גבעון", עמ' 51.

22 שם אחרון זה מופיע על ידית מס' 58 בלבד. פרישטרך קורא (גדר)ליהו. ידיית זו אינה כלולה בניחות שלהלן. סוג הכד השונה, שוב מצביע על ייחודו בתוך המכלול, פרישטרך, BASOR 160, עמ' 4.

23 חבור זה הוצע ב-HIG, עמ' 3, והתקבל ע"י קרוס, BASOR 168, עמ' 18 הע' 1.

24 עקרון זה פועל בידידות המחוברות 21 — 22. יתכן וזה אופייני לסופר של מה שאני קורא קבוצה ב' דלהלן.

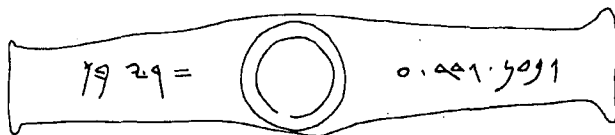
25 HIG, עמ' 7.

כתובת זו היא ענין לשיקול נפרד. בשום אופן אין להתיחס אליה כאל אבטיפוס<sup>26</sup>.  
למעט ידיות 32 ר-51, כעת אפשר לחלק את שאר הידיות לשתי קבוצות:

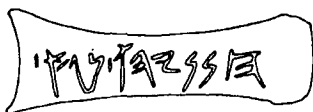
- קבוצה א': גבענ. גדר/ר...  
גבענ. גדר/ר. עזריהו  
גבענ. גדר/ר אמריהו  
קבוצה ב': גבענ. דמלא. שבאל + חנניהו. נרא  
גבענ. דמלא...  
דמלא. גבענ.  
חנניהו. נרא

### מבחר כתובות על ידיות כדים מגבעון

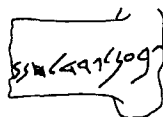
מתוך: J.B. Pritchard, HISG figs 1-3:



מס' 1: גבענ. גדר. עזריהו



מס' 22: חנניהו. נרא



מס' 51:  
גבענ. לגדר. לחננ (יהו)

בדיקת הידיות מגלה כמו שהציע פריטשרד כי אחדות מקבוצה ב' הן בעצם שתי ידיות של אותו הכד וכנראה ניתנות לחיבור לפי הנוסחה הארוכה יותר<sup>27</sup>. חלוקה זו של החומר האפיגראפי לשתי קבוצות, משקפת ללא ספק שני מוצאים שונים בקרבת גבעון. אני מציע כי יש לזהות את שני השמות "גדר" (!) ו"נרא" עם שני בתי האב הגבעוניים גדר ונר הרשומים ברשימת היחס הנידונה לעיל. כעת מתברר היחס בין השמות החרותיים: "אמריהו" ו"עזריהו" הם בני אותה התקופה מן הפרבר הגבעוני, גדר<sup>28</sup>, ואילו "דמלא", "שבאל" ו"חנניהו", היו שותפים במסחר היין מבית-האב נר. כל משפחה שלחה את תוצרתה למתקני היין המרכזיים בגבעון<sup>29</sup>, שם זוכו חשבוניתיהם הפרטיים. אחרי שרוקנו הוחזרו הכדים אל בעליהם,

26 אכל ראה Y. Yadin, "Recipients or Owners", Israel Exploration Journal 9 p. 186.

27 כמו כן, גם

A.F. Rainey, "The Samaria Ostraca in the Light of Fresh Evidence", Palestine Exploration Quarterly (1976), p. 41.

לידיות החרותות אין קשר ישיר לדיון אודות משמעותה של אות היחס למ"ד בחרטי-שומרון (ראה ביבליוגרפיה אצל Y. Yadin, Israel Exploration Journal 18 (1968), pp. 50 f.

בוראי שאין הלמ"ד בידיה 51 מפרידה מלים, כפי שהציע בתחילה פריטשרד, HISG, עמ' 7.

28 HISG, עמ' 8.

29 כנראה הכפר ג'דירה 3 ק"מ צפון-מזרח לאל-גי'ב. ראה גם דה"א י"ב, ד, ה (הגדרה).

J.B. Pritchard, Winery Defenses and Soundings at Gibeon (Phila, 1964), pp. 1-27.

ואילו הכדים השבורים נשארו לדרורות הבאים. לעתים נשלח משלוח משתי המשפחות (ידיית 32), כנראה מחלקת כרם משותפת.

סופרי גדור שמרו בעקביות על הנוסחה הבאה: יעד, דהיינו "גבעון", אזור או משפחה, דהיינו, "גדר"; בעל הכרם, דהיינו, "עזריהו" או "אמריהו". עמיתיהם ממשפחת "נר" רשמו לפעמים את שם בעל הכרם לפני היעד או המשפחה, ולכן מופיעים "דמלא. גבענ" ר"חנניהו נרא". נראה שהשתמשו בנוסחה דומה, אם כי נרחבת, גם בחרסי-שומרון. והיא מקבילה לפעולת הסופרים הבאה שבוצעה בגבעון בעת קבלת הכדים<sup>30</sup>. הסופר היה רושם את התאריך, את שם המקבל של הכדים שלא אוכסנו, את המוצא של המשלם (הכפר ו/או בית האב), את התוצר והכמות, ובעל התוצר, דהיינו השולח (השווה חרסים מס' 1 ו-2 בחרסי-שומרון).

לפי דעתי "נרא" הוא צורה מקומית מישנית לשם בית-האב התנכ"י נר. אולברייט ציין אותה התופעה בשם "שראל()", שבחרסי-שומרון, שהוא מזוהה עם שם בית-האב המנשי אשריאל<sup>31</sup>. זאת ועוד, שמות של בתי-אב בנימיניים היו נפוצים ומופיעים, כנראה, בשמות כמו אהוד בן גרא, שמעי בן גרא, שבע בן בכרי, וגם קרובו של שאול, אבנר בן נר כפי שהצעתי כאן. אני מסיק כי במשך תקופת המלוכה, לא רק שהשתמשו במסמכים מנהליים כגון חרסי-שומרון והידיות מגבעון, בשמות העתיקים של בתי-האב, אלא גם רשמו אותם לפעמים לפי מבטאים מקומיים בני זמנם, ולכן ריבוי הצורות ההיפוקוריסטיות.

מבט נוסף בטבלת רשימת היחס בדהי"א ט', יגלה, כי היו לא פחות משנים-עשר דורות בין המלך שאול מבית-האב נר לבין בני אצל. אם ניקח בחשבון את האופי הסלקטיבי של רשימות-היחס המקראיות, אזי לפי החשבון המוקדם ביותר, נמצאים אנו כימי חזקיהו או מנשה. לכן נוקטת רשימה זו בשמות של מספר אנשים-שם גבעוניים בסוף ימי מלכות יהודה, אשר היו בקירוב בני זמנם של בעלי הכדים החרותים. כיון שכך, לא ימיה זה מוגזם להציע כי בעל הכרם חנניהו של הידיות אינו אלא בן זקוניו של אצל אשר כונה ע"י מחבר דברי-הימים חנן, וגר כנראה במוצא<sup>32</sup>.

לסכום, הידיות החרותות מאל-גיב, המתוארכות לסוף תקופת המלוכה, כנראה מסוף המאה הז', משקפות שיטת רישום מנהלית נפוצה בישראל העתיקה. שיטה זו מובהרת ע"י ניתוח פנימי של החומר האפיגרפי, נוסף על בדיקה מחודשת של רשימות היחס של משפחת שאול המופיעות בספר דברי הימים.

30 כמו כן, יושם לב להעדר נוסחה עקבית בחרסי-שומרון, שאולי משקפת שתי תקופות של המלכים יהואש ובנו ירבעם הב'. ראה Y. Aharony, *The Land of the Bible* (Philadelphia, 1979) p. 356-369. נראה לי שלפנינו מדגם מקרי של אוסף מנהלי של חרסים שנצולו כמילוי רצפת בנין הארמון כששוקם, אולי כימי ירבעם הב'. אבל ראה כ' מור, "הרקע ההיסטורי והטופוגרפי של חרסי שומרון", ערים וגלילות בא"י (ירוש' 1975), עמ' 226-243, וביחוד עמ' 277-230.

31 W.F. Albright, "The Site of Tirzah and the Topography of Western Manasseh", *Journal of the Palestine Oriental Society*, 11 (1931) p. 251.

32 יתכן שחותרות "מצה" (מוצא) מימי שיבת-ציון מצביעות על התחדשות המפעל המשפחתי, אשר כעת שלח את תוצרתו למצפה (תל-א-נצבה), ששם נמצאו רוב החותמות, ראה נ' אביגד, ידיעות החברה לחקירת א"י ועתיקותיה כ"ב (תשי"ח), עמ' 126 ואילך; גם השווה:

N. Avigad, "Two Hebrew Inscriptions of Wine Jars", *IEJ*, 22 (1972) pp. 5-9.