

דעת - מכללת הרצוג

באר־שבע

מאת: צבי עפר



מפרסומי מטכיל / קצין חינוך ראשי
משרד הבטחון - ההוצאה לאור

www.daat.ac.il

דעת - מכללת הרצוג

סקירה גיאוגרפית

בקעת באר־שבע

תחומי הבקעה

באר־שבע שוכנת בלבה של בקעה הנקראת על שמה. זוהי הגדולה בבקעות הארץ, והיא מפרידה בין שרשרת ההרים של מרכז הארץ, המתמשכת ממנה צפונה ומסתיימת בעמק־יזרעאל, לבין רכסי הרי־הנגב, המתמשכים ממנה דרומה־מערבה, לעבר חצי־האי סיני. גבולה המזרחי הוא קו פרשת־המים הארצי, הנמשך מהרי־הנגב לראש־זוהר; במערב היא מתמזגת עם מישור־החוף.

המבנה

מבחינת המבנה מושפעת באר־שבע מהמבנה המורפולוגי של דרום הרי־הברון, להרי־הברון הדרומי שתי שלוחות: השלוחה המזרחית — שלוחת אשתמוע; והשלוחה המערבית — שלוחת דהריה. שלוחות אלה נמשכות בכיוון צפון־מזרח — דרום־מערב ומחלקות את בקעת באר־שבע לשלושה חלקים:

ממזרח לשלוחת אשתמוע, הגמשכת עד תל מלחתה, שבקרבת המורדות הצפוניים של הרי־הנגב, שוכנת בקעת ערד; מערבה לה — שוכנת הבקעה שבתחומי שליטתה הישירה של באר־שבע. שלוחת דהריה תוחמת בקעה זו ממערב, ומערבה לה משתרעים השטחים הנרחבים של הנגב הצפוני, המתלכדים בהדרגה עם מישור־החוף הדרומי.

שלוחת דהריה מסתיימת ברכס נמוך, שגובהו 275 מ' מעל פני־הים, מעבר לה, לצד מזרח, שוכנת באר־שבע. אין רכס זה ניכר מצד מערב ומצד צפון־מערב, אולם הנוסע לכאר־שבע מבחין שאין מרגישים בעיר בשעת נסיעה בכביש עזה — באר־שבע, אלא כאשר

3

בקעת באר־שבע היתה ברוב תולדותיה מיושבת על־ידי נודים בלבד.

התקופות קיום יישובים חקלאיים רבים ומפותחים בה; ואמנם, מסתבר, שבירוב התקופות היו יושבי הבקעה נודים או נודים למחצה, שעסקו בחקלאות עונתית. מרכזיהם נקבעו ע"י המקומות המעטים שבהם אפשרו התנאים ההידרולוגיים מציאת מים בעומק מועט.

הנתלים

מבחינה הידרולוגית שוכנת הבקעה ממערב לקו פרשת־המים הארצי. היא מנוקזת ע"י נחל מלחתה — באר־שבע — בשור (עזה), שראשיתו בפרשת־המים של ראש־זוהר.

ממזרח את נחל באר־שבע — בשור אופי אנג'ניקוזו וגודלה שכן

5

דעת - מכללת הרצוג

מקורות מים

הבקעה דלה מאוד במקורות מים. במקביל לחלוקה הגיאוגראפית שלה לשלושה חלקים, אפשר להבחין בה גם חלוקה לשלושה אזורים הידרולוגיים ברורים: במזרח — איזור באר־משש — תל מלחתה; במרכז — איזור באר־שבע; במערב — איזור נחל־גרר — נחל־הבשור.

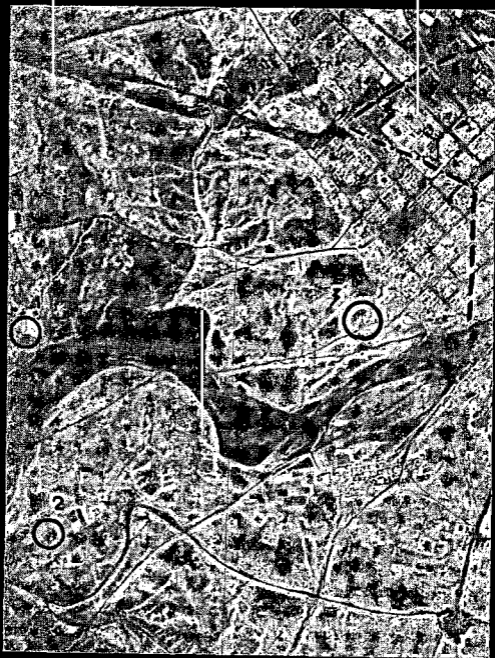
העשיר ביותר ביניהם במקורות מים הוא איזור באר־שבע. רכס הגבעות הנמוך המתמשך משלחת דהריה עוצר זרימה של מי תהום עשירים למדי מערבה, והם מצטברים מתחת לפני־הקרקע בשקע הקיים ממזרח לרכס, בסביבת באר־שבע. אפשר למצוא כאן איפוא כמויות ניכרות של מים טובים לשתייה (שתכולת הכלור שבהם אינה עולה על 40—60 מיליגרם לליטר) בעומק של 8—15 מטר בלבד. בארות אלה היו גורם חשוב בעובדת קיומו של יישוב קבע במקום בתקופות שונות.

הודות למחסום הגיאולוגי של איזור באר־משש, והודות לזרימת המים התת־קרקעית האטית שישנה לכל רוחב הבקעה בכיוון כללי מזרח־מערב, ישנה אף בו הצטברות גדולה יחסית של מי־תהום, ומצויים בו מספר בארות.

שונה המצב בחלקה המערבי של הבקעה — באיזור נחל־גרר — נחל־בשור. אין למצוא בו מי־תהום עליונים; לעומת זאת נובעים בו מספר מעיינות, ומהם המקירים מים במשך השנה כולה; אלא שמימיהם מעטים וריכוז המלחים בהם גבוה (600—800 מיליגרם לליטר). מעיינות אלה פורצים בגבעות הקורקר, ומקורם במי הגשם המחלחלים בהן ונעצרים על־ידי שכבת הסלע. האטומה־למחצה שמתחת לקורקר.

קרקע, צומח זחי

את עמקי הצפון מאפיינת אדמת סחף המובאת ע"י נחלים:



דעת - מכללת הרצוג

אופיו של שטח זה נגבי, ובו היתה ברוב התקופות ידם של הבדווים על העליונה.

על אף אופיו של האיזור, נודעה ברוב התקופות ההיסטוריות חשיבות לבאר־שבע עצמה ורציפותה היישובית לא נפסקה כמעט. המשך החוברת יהיה מוקדש כולו לבירור תולדותיה של העיר וסביבתה הקרובה בתקופות השונות.

באר־שבע

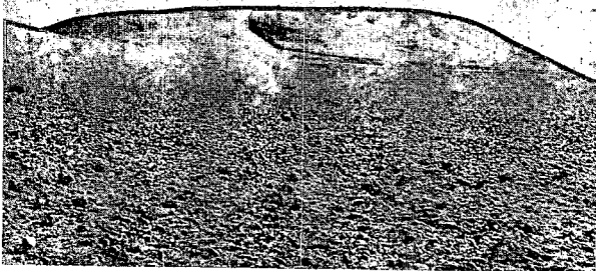
השם ומקורו

גרסאות שונות קיימות על פירוש השם "באר־שבע" ועל מקורו. גרסה עממית נפוצה ביותר, המופיעה אפילו בפרסומים רציניים כ"אנציקלופדיה בריטאניקה", מפרשת את השם "באר־שבע" במובן "שבע בארות". ספק אם נוכל לקבל גרסה זו, שכן היא נוגדת את כללי הדקדוק האלמנטאריים ומתעלמת לגמרי מהתיאור המקראי.

גרסה אחרת, המניחה אף היא שהמלה "שבע" הינה מספר, קושרת את השם בשבע הכבשות אשר נתן אברהם במתנה לאבימלך מלך גרר, כדי לחזק את בריתו אתו וכתמורה סמלית על הכרת אבימלך בבעלותו של אברהם על הבאר שחפרו עבדיו (בראשית כא. ל).

המקרא עצמו מביא שתי גרסאות נוספות לפירוש השם "באר־שבע": האחת, והיא המקובלת ביותר כיום, מפרשת את השם במובן "באר־השבועה": "על כן קרא למקום ההוא באר־שבע, כי שם נשבעו שניהם" (בראשית כא. לא). הגרסה השנייה, שהיא אולי בסופו של דבר, הנכונה ביותר, מטעימה כי השם "באר־שבע" נגזר משם היישוב "שבעה": "ויהי ביום ההוא ויבוא עבדי יצחק ויגידו לו - על־אידות הבאר אשר חפרו, ויאמרו לו: מצאנו מים. ויקרא

דעת - מכללת הרצוג



תל באר־שבע (איסבא)

הקרובה חרסים מתקופות קדומות יותר, לרבות מהתקופה הכנענית המאוחרת. עובדה זו, וכן נתונים נוספים, שלא כאן המקום לפרטם, מקשים מאוד על הזיהוי.

באר־שבע — צומת דרכים

מקומה הגיאוגרפי של באר־שבע בתחומי הבקעה ותנאיה ההידרוגרפיים הטובים בסביבה צחיחה יחסית, העלו את חשיבותה התעבורתית. השפעה רבה על התפתחות התנועה דרכה ובסביבתה הקרובה היתה לנחל מלחתה—באר־שבע—בשור: כתוצאה מאגני הניקוז הגדול שלו, מבוטרת בקעת באר־שבע ע"י ערוצים רבים ששימשו תוואי מעבר טבעיים. כיוונם של ערוצים אלה מצפון־לנחל מלחתה—באר־שבע—כשור הוא מצפון־מזרח לדרום־מערב, ואילו מדרום לנחל כיוונם מדרום־מזרח לצפון־מערב. המקום הנמוך

דעת - מכללת הרצוג

- ג) כביש באר־שבע — חברון, החוצה את גבול ירדן כ־30 ק"מ מצפון־מזרח לבאר־שבע ;
ד) כביש באר־שבע — סדום ;
ה) כביש באר־שבע — אילת ;
ו) כביש באר־שבע — ניצנה, המתלכד בקטעו הראשון עם כביש באר־שבע — אילת.

החשובים בכבישים אלה הם כביש תל־אביב — באר־שבע, והכבישים המוליכים מבאר־שבע לסדום ולאילת. לעומת זאת פחת ערכם המעשי של הכבישים המובילים מבאר־שבע לעזה ולחברון, אולם חשיבותם הצבאית־אסטרטגית לא נתבטלה.

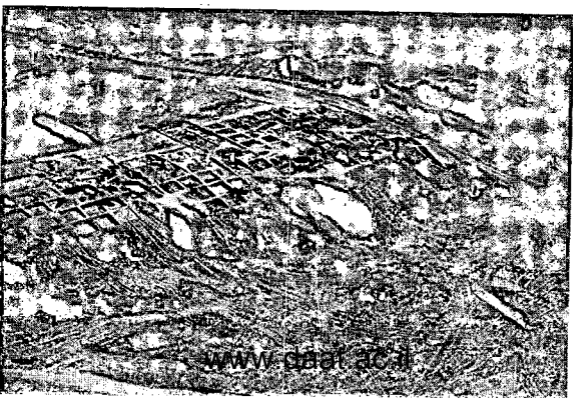
כיום, עם בנייתה של ערד הישראלית וסלילת הכביש לימ־המלח דרכה, נודעת שוב לכביש באר־שבע—חברון חשיבות מסוימת. העובדות החדשות שנוצרו מאז קום המדינה תבאנה בהדרגה לירידתה של באר־שבע כצומת־דרכים של הנגב, ואילו את מקומה תתפוס, כנראה, ערד.

דעת - מכללת הרצוג

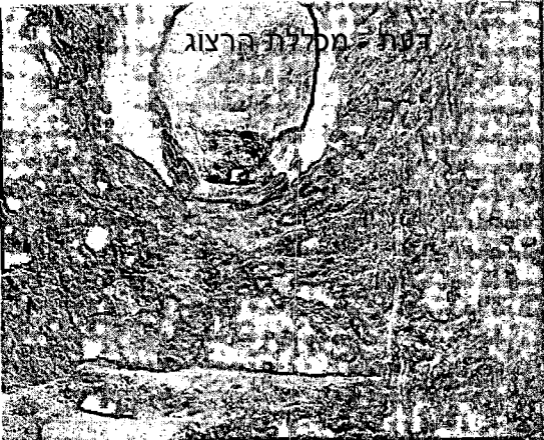
על מוצאם של התושבים הקדומים של באר־שבע איננו יודעים כמעט מאומה. על־פי השלדים שנמצאו מסתבר, שהם נמנו על שתי קבוצות אתניות: מקצתם על הטיפוס היס־תיכוני המקומי, בעל הגולגולת המעוגלת; מקצתם, בעלי גולגולת מאורכת, נמנו על טיפוס שמוצאו מהרי־הקאוקז. נראה, כי ישיבתם במקום לא ארכה אלא שנים־שלושה דורות, וכי עזיבתם היתה פתאומית מאוד, שכן אף לא הספיקו לקחת אתם את כל רכושם, וחלק רב ממנו נתגלה בחפירות.

כשהגיעו למקום, כבר היו בעלי רמת התפתחות גבוהה, וקרוב לודאי שהיו הראשונים שהתחילו בעיבוד חקלאי. על עיסוקם החקלאי מעידים גרעיני כוסמת, שעורה, עדשים וגרעינים אחרים שנמצאו בחפירות. לקציר יכולם השתמשו במגלים עשויים עצם או צור ואת הגרעינים אחסנו באסמים גדולים בעלי צורת פעמון, שנחפרו בתוך רצפות הבתים.

צילום־אוויר של שטח החפירות בבאר־שבע ובהם שרידי באר־שבע הכלקוליתית



דגרת - מסללת הרצוג



כניסה לבית תתי־קרקעי מהתקופה הכלקוליתית

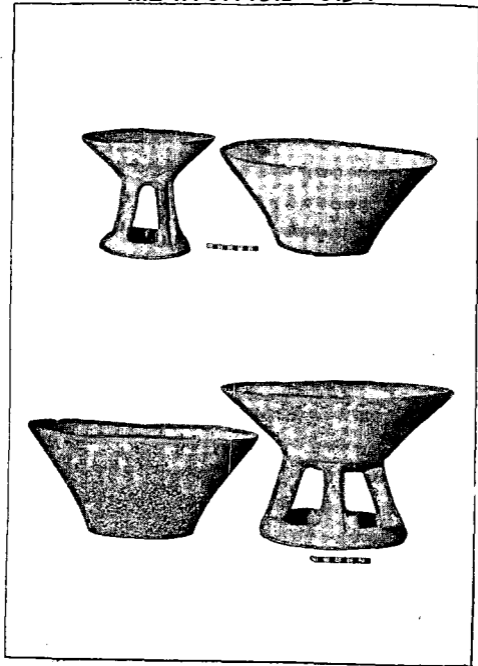
אחדים מן הפרקים הבאים נקדיש לסקירה מפורטת על התרבות החומרית של באר־שבע הכלקוליתית. כפי שניתן לעמוד עליה מן הממצאים שנתגלו בחפירות.

מבנים ומגורים

ארבע צורות של מבנים ומגורים היו קיימות ביישובים הכל־קוליתיים:

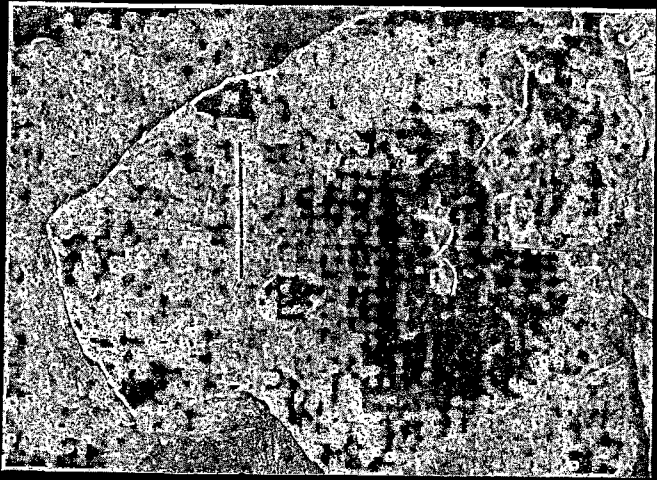
- (1) מבנים רגילים, עשויים אבן וטיח.
- (2) מגורים תת־קרקעיים.

דעת - מכללת הרצוג



קערוזות בזלת מהתקופה הכלקוליתית, שנחשפו בקרבת בארישבע

מטבחיות אדם תרדודיעים מיליון שנים לפני זמננו
מלכיות אדם תרדודיעים מיליון שנים לפני זמננו



דעת - מכללת הרצוג

נקיה לערך ולא בצורה של עפרה, שהינה תרכובת כימית של נחושת עם יסודות אחרים. כבר בתקופת-האבן ליקט לו האדם גרגרי מתכת והכין מהם חפצים זעירים, ששימשו בעיקר לקישוט. המתכת עובדה באמצעות הקשות בלבד, ללא חימום; בדרך זאת נעשית הנחושת קשה ופריכה כאחת, וכיון שכך לא ניתן היה לנצל אותה ביצילות. גם כמות המתכת שנמצאה היתה, בסופו של דבר, קטנה מאוד. רק באלף ה'ד' לפה"ס למד האדם להפיק נחושת מעפרות וליצור ממנה את הצורות הרצויות לו על-ידי יציקתה בתבניות. אין זה מקרה, שדווקא הנחושת היתה המתכת הראשונה שאותה למד האדם להפיק, שכן דרושה להתכתה דרגת-חום נמוכה יחסית — 600 מעלות צלסיוס בקירוב — וניתן להשיגה בתנאי אורזר טובים גם על-ידי הבערת פחמי-עץ.

עפרות נחושת עשירות מצויות במקומות רבים במזרח-התיכון ובאגן הים-התיכון; לא ייפלא, איפוא, שגילוי הטכניקה להפקת הנחושת סלל את הדרך להתחלת השימוש במתכת זו הלכה למעשה. לכן לא הפתיעה את הארכיאולוגים עצם מציאותם של חפצי נחושת גם ביישובי באר-שבע הקדומים, לעומת זאת הופתעו ע"י העדות הברורה שהנחושת גם נצרפה בהם מסיגיה ועובדה לכלים שונים; ועלינו לזכור כי בסביבת באר-שבע עצמה אין עפרות נחושת, והיה הכרח להביאן ממרחקים — אולי מאדום או מהערבה. עובדה היא, שבבאר-שבע הכלקוליתית נמצא אחד מבתי-המלאכה הקדומים ביותר בעולם להפקת נחושת ולעיבודיה, ומפליאה הטכניקה המשוכללת שכבר היתה בו בשימוש. היא מעידה על מסורת ארוכת-שנים ועל ידע טכני בעל רמה גבוהה.

בתקופה הנדונה עדיין שימשה הנחושת ליצירת כלים מיוחדים בלבד, שכן בסופו של דבר, הופקו ממנה רק כמויות קטנות יחסית, והן שימשו בעיקר לעשיית כלי קישוט וחרוזים. ראשי אלות, גרזנים וכלי חפירה.



ראש פסלון עשוי שנהב

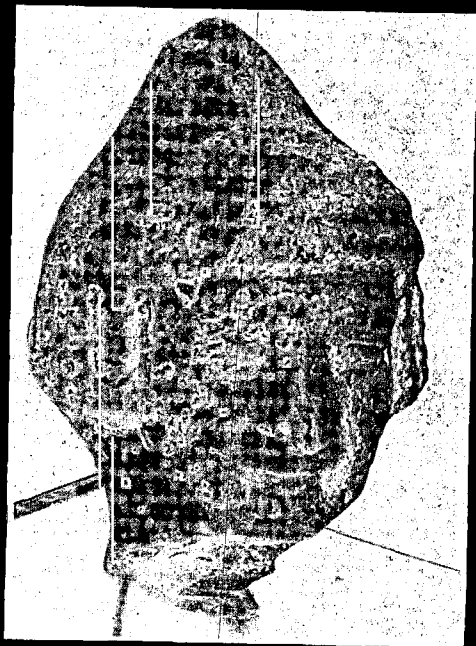
דעת - מכללת הרצוג

במקום נמצאו שרידים של חיות בר: עצמות אילות, ארנבות, חזירי-בר ומכרסמים שונים — בעלי-חיים שרובם מצויים באיזור גם בימינו. עניין מיוחד עוררה מציאת מספר רב של צדפים מן הזנים החיים במים מתוקים, ובמיוחד בנילוס, וכן מציאת קליפות שבלולים רבות, שבלולים אלה משתייכים למינים המצויים באיזור גם כיום, וכיוון שידועה לנו רגישותם הרבה לתנודות הלחות, יש בעובדת מציאתם בחפירות משום הוכחה נוספת לכך שאקלים הנגב לא השתנה מאז התקופה הכלקוליתית.

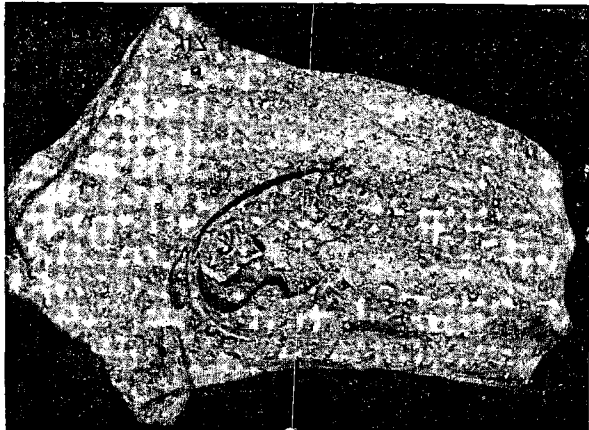
כלי-פולחן

רבים מהחפצים שנמצאו בחפירות — וכבר הזכרנום לעיל — הינם תשמישי קדושה. לקבוצה זו שייכים פסלוני השנהב, מערכות קערות הבזלת ואולי גם חלוקי הנחל הצבעוניים וחפצים בודדים אחרים. מתוך בדיקת ממצאים אלה וחקירתם עדיין קשה להסיק מסקנות לגבי אופיו של הפולחן שהיה רווח במקום. כדוגמת רוב הפולחנות הפרימיטיביים, היה גם פולחן זה מושתת, ודאי, על שילוב פולחן האבות ופולחן הפריון, מכל מקום, פיזורם של תשמישי הקדושה על פני האתר כולו מצביע בבירור על פולחן משפחה.

באחת ממגורות באר-צפד נמצאו תשמישי פולחן אשר יכולים, אולי, לשמש לנו דוגמה למערכת אופיינית של כלי-פולחן משפחתיים: פסלון של גבר, ראש פסלון נוסף (של אשה?), מגל שנהב, קופסת שנהב לקטורת ומערכת כלי-בזלת. שלדים אחדים של תינוקות שנמצאו מתחת לרצפת חדרים, מעידים, כנראה, על הקרבת בכורות. עדיין אי אפשר להסיק מסקנות ברורות על מנהגי הקבורה. כל עוד לא יימצא בית-קברות מאותה תקופה, קשה יהיה לקבל מושג ברור על מנהגי הקבורה ועל האמונות והדעות של הישוב הכלקוליתי של באר-שבע.



ראש צלמית עשתורת מימי בית ראשון שנמצא בבאר שבע



ידית חכלי־חרס מימי בית־ראשון, בה מוטבעת חותמת עם הכתובת „למלך חברון“

שבחירת שתי הנקודות הללו היתה קשורה במקומות הפולחן
הקדומים שהיו בהן.

תקופת המלוכה

המעמד שהיה לבאר־שבע בסוף ימי השופטים נתקיים גם במשך
כל ימי המלוכה, חשיבות מיוחדת נודעה לעיר כמקום פולחן והיתה
בה אחת הבמות החשובות ביותר בארץ. הנביאים התנגדו לעבודה
בבמות, ואף ניבאו את חורבנן: „כי כה אמר ה' לבית־ישראל:
דרשוני וחיו ואל תדרשו בית־אל, והגלגל לא תבואו, ובאר־שבע
לא תעבדו, כי הגלגל גלה יגלה ובית־אל יהיה לאון“ (עמוס ה')

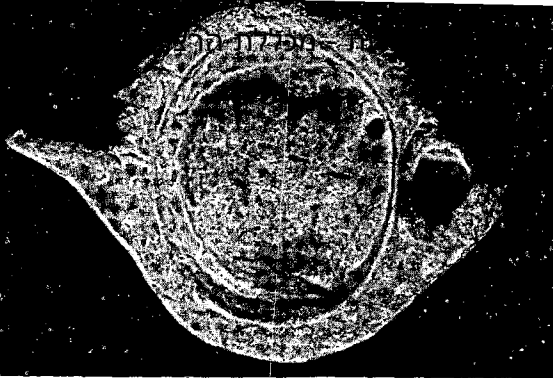
דעת - מכללת הרצוג

נמצא רובד ישראלי בן שני מטרים, שהכיל שברי כלים ועצמות. בדיקה שנעשתה במקום זה ובמקומות סמוכים הוכיחה, כי מציאה מקרית זו לא היתה בודדת: שכבה ישראלית ברורה וגדולה למדי קיימת בבאר־שבע של ימינו.

הרוב המכריע של החרסים — שנמצאו בשכבה זו בכמות עצומה — הם שברי קערות עשויות חרס דק עם מירוק אובנים, שבירים מפוחים של כלי־בישול עשויים חרס גס וחצאי, שברי גרות, פכיות וצלמיות רבות של חיות ושברי פסלונים של עשתורות — אף הם עשויים חרס. שנים מראשי פסלונים אלה מפתיעים ביופים הבלתי רגיל. בין שאר הממצאים כדאי לציין עוד טבלת חרס ממורקת בלבן, ובה סימנים ברורים של ארבע הרגלים



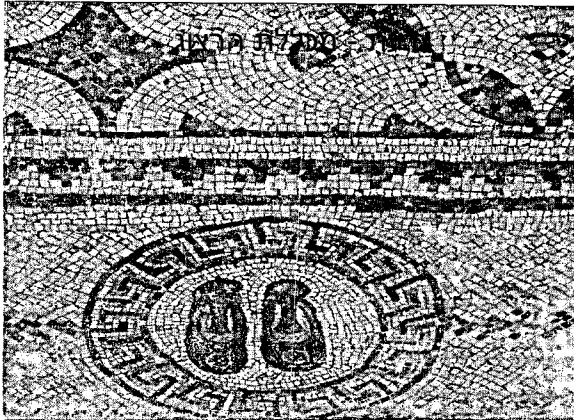
מסבע של הקיסר הרומי טראיאנוס. חראשית המאה ה'ב', שנמצא בבאר־שבע



נר שמן רומי שנמצא בבאר־שבע

בשנת 63 לפה"ס כבש פומפיוס את ארץ־ישראל ופרש עליה את שלטונו. בעוד שהאזורים שמדרום וממזרח לבאר־שבע נשארו בידי הנבאטים, היתה באר־שבע עצמה בתחומו של שלטון רומי ישיר. בימי שלטונו של הורדוס נזכרת באר־שבע כמוצב צבאי בגבולה הדרומי של יהודה. אחרי מותו נחלקה ממלכתו בין שלושת בניה, והעיר נכללה בנחלתו של ארכילאוס — שכללה בין השאר גם את בית־גוברין, חברון, עין־גדי ומצדה.

אחרי חורבן הבית־השני היתה באר־שבע תחנה צבאית רומית ומרכז מנהלי של קו הביצורים הרומי («לימס פלשתינה»). שנועד להבטיח את הגבול הדרומי של הארץ מפני פשיטות שבטי המדבר. את «הלימס» היוותה שרשרת של מבצרים ומצדים, שנמשכו מרפיח במערב ליס־המלח במזרח, כשהם מחוברים זה לזה ע"י דרך.

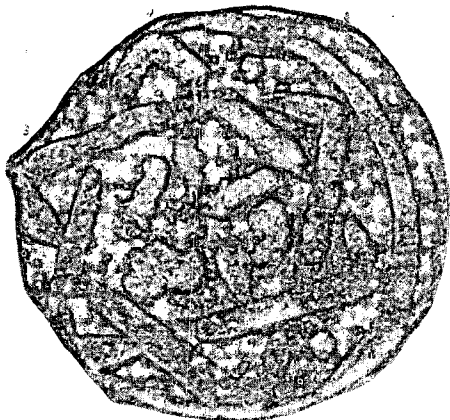


וצפת, פסיפס ביזנטית מבאר-שבע מהמאה ה'ה'

נמנתה על המקומות המבוצרים שבהם חנו יחידות הצבא הקיסרי. באותה תקופה היה בה מרכז נוצרי חשוב: היא שימשה כעיר מושבו של בישוף, והוקמו בה כנסיות אחדות; שרידי שתיים מהן עדיין ניכרו היטב בשנת 1914, כאשר ערכו לורנס ווולי את הסקר הארכיאולוגי שלהם. בתקופת המנדט הבריטי קישט חלק מפסיפס, שנשתמר מאחת מהן, חדר מחדרי ביתו של המוכתר של באר-שבע. כן נמצא בעיר שבר מאבן משקוף ועליה חרותה כתובת הקדשה בעברית ובארמית; אבן זו מוכיחה כי בבאר-שבע הביזנטית התקיימה גם קהילה יהודית.

שרידי העיר הביזנטית משתרעים בחלקה הדרומי של העיר של ימינו על שטח המקיף למעלה מאלף דונם. אם אמנם היה השטח

דעת - מכללת הרצוג



מסבע ממלוכי מהחאה הי"ב. נמצא בבאר־שבע

התקופה הביזנטית. רק כאשר נפלה בשנת 750 שושלת הכליפים מבית־אומיה, שבירתם הייתה דמשק, ומרכז־השלטון עבר לבגדד, התחילה שקיעתן של סוריה וארץ־ישראל. אותותיה של שקיעה זו ניכרו בנגב מיקדם יותר מאשר באזורים אחרים בארץ. עד מהרה קנו לעצמם שבטי בדווים מחציה־האי ערב שביתה בנגב, ותוך זדות אחדים נעלמו ממנו כל התושבים זולתם. עיקר ידיעותינו על באר־שבע בתקופה הערבית שאובות



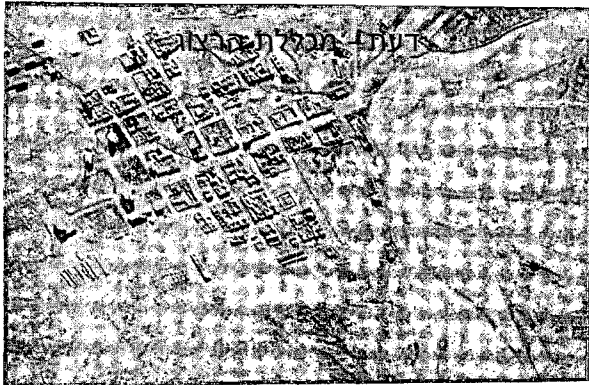
חפיר תורכי בחזית באר-שבע במלחמת העולם הראשונה

למדי. שנתיים אחרי כן ביקר במקום צליין צרפתי, והתיאור שהשאיר לנו מבאר-שבע מאשר את תיאורו של הצליין הגרמני.

העת החדשה

בניינה של באר-שבע ע"י התורכים

התורכים כבשו את הנגב בשנת 1519, אולם במשך דורות רבים — למעשה עד שנת 1900 — לא טרחו לייצב בו את שלטונם. השליטים האמיתיים בנגב נשארו השיח'ים של השבטים הבדווים השונים. יחסם אל השלטון התורכי היה אדיש או אף עוין בגלוי. התעניינותם של התורכים בנגב התעוררה לראשונה שעה שנתגלו חילוקי דעות בין ה"שער העליון" בקושטא לבין הכדיב המצרי בדבר תחום שלטונו של הכדיב. קביעת קו הגבול בין תורכיה למצרים היתה בעלת חשיבות רבה לגבי התורכים, כיוון שהיה בה



באר־שבע ב־1916 — צילום אוויר

לשיא התפתחותה בתקופת התורכים הגיעה באר־שבע בשנת 1914, בראשית מלחמת־העולם הראשונה. התורכים והגרמנים תכננו אז את התקפתם לכיוון תעלת־סואץ, ובאר־שבע נועדה לשמש בסיס לכוחותיהם. בתקופה זו נסלל הכביש לבאר־שבע. כמו כן חוברתה אז באר־שבע אל קו מסילת־הברזל יפו—ירושלים, ומסילת־ברזל זו אף הוארכה לניצנה והוקמו בה תחנת־רכבת ומחסנים; בעיר הונחו גם צינורות מים, הוקמו גשרים על הנחלים והיא היתה היישוב הראשון בארץ שהואר בתאורה חשמלית.

**המערבה על באר־שבע במלחמת־העולם הראשונה
(אוקטובר 1917)**

לאחר כשלון מאמצייהם של התורכים והגרמנים לתקוף את

דעת - מכללת הרצוג

להרוס את הבארות החיוניות. השתלטות מהירה על באר־שבע היתה, איפוא, אבן־בוחן לביצוע התכנית הבריטית כולה.

לכיבושה של באר־שבע תכננו הבריטים התקפה בשתי זרועות: שתי דיביזיות רגלים בסיוע אש ארטילרית כבדה נועדו לתקוף את מערך העמדות המבוצרות שהיו במרחק 6 ק"מ מדרום־מערב לעיר, בין דרך באר־שבע—חלוצה לנחל־באר־שבע, במגמה לרתק את חיל־המצב העיקרי של העיר. שתי דיביזיות של חיל־הפרשים האוסטרלי והניו־זלנדי, אשר חנו בחלוצה ובביר־עסלוג, נועדו להתקדם בחשאי בחסות החשיכה, ולהיערך מצפון־מזרח לעיר, בנקודה סמוכה לדרך באר־שבע—חברון; ההסתערות על העיר צריכה היתה לבוא מצד מזרח, שהיה פחות מוגן, משימתן המשנית היתה הסימת

תושבים יהודיים בבאר־שבע ב־1923



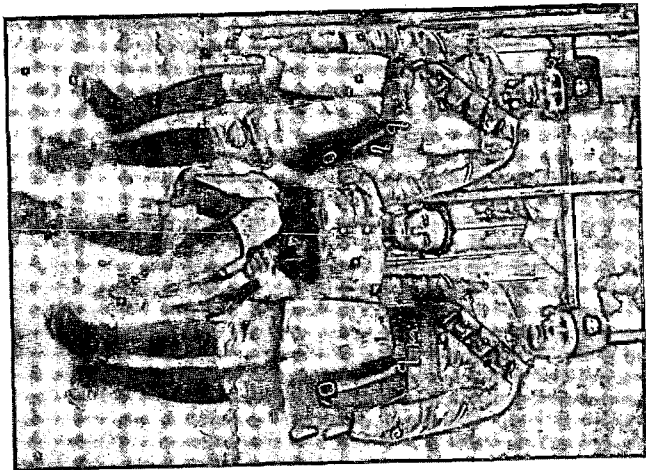
דעת הסליח הרצוג



הממשל הצבאי המחוזי הבריטי בארץ־שבע, 1920

במועד את המשימה שנקבעה לו שומה עליו לפתוח מיד בהסתערות על העיר עצמה. לכן נתן פקודה לבריגדה ה־12 של הפרשים האנואקיים להסתער ללא שהיות נוספות על העיר. בשעה 16.00 זינקו האנואקיים קדימה והחלה אחת מהסתערויות הפרשים המפור־סמות ביותר בתולדות מלחמת־העולם הראשונה. פרשי הבריגדה ה־12 דהרו לאורך 8 ק"מ של שטח פתוח, כשהם חשופים לאש האויב; הם שטפו את קווי האויב, כשהם מדלגים בדהרה מעל שתי השורות של החפירות, ואחר כך ירדו מסוסיהם וטיהרו את החפירות בכידונים; חלק מכוו הפרשים המשיך בדהרתו הישר לעבר באר־שבע ועם רדת הערב — לפני שהיה סיפק בידי התורכים לפוצץ את הבארות — היתה העיר כבושה בידי הכוחות הבריטיים. היה זה ניצחון בריטי גדול. הדיוויזיה ה־27 של הצבא

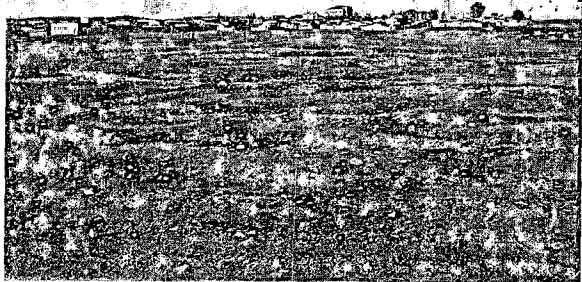
דעת - מכללת הרצוג



שוטרים יהודיים בפאר שנת 1925

www.daat.ac.il

דעת - מכללת הרצוג



באר־שבע, 1923

שמונה מיטות, וכן מרפאה שנוקקו לה לפחות מאתיים איש ביום. תחנת המשטרה של באר־שבע היתה קשורה קשר אלחוטי עם התחנות שבדרום הארץ, ושירתו בה שוטרים רוכבי גמלים ופרשים. הבעייה המרכזית של באר־שבע כימי המנדט הבריטי היתה אספקת המים. עארף אל־עארף, שהיה מושל מחוז באר־שבע, מספר בכתביו על חייו הבדוים, כי היו בעיר 25 בארות, מהן עתיקות ומהן שנחפרו בתקופת התורכים ובתקופת המנדט הבריטי. אף על פי כן לא הספיקו, לדבריו, המים שהפיקו בארות אלה לצרכי התושבים. בעית המים לא נפתרה גם כאשר התקינה המועצה המקומית משאבות בשלוש בארות ציבוריות והזרימה את מימיהן בצינורות לבתים:

דעת - מכלילת הר



כיבוש באר־טבע ע"י צה"ל

ממערכת הביצורים שוחות הגנה. הכוח שהחזיק בעיר מנה כ־300 חיילים מצריים סדירים וכ־150 מתנדבים. היו ברשותו מספר

דעת - מכללת הרצוג

בגשר על כביש באר-שבע—חברון, 20 ק"מ מצפון לכאר-שבע.
מיד אחרי כן נאחזה פלוגת הצאיי-זחלים במבואותיה הצפוניים של העיר. היא השתלטה על גוש הבתים הצפוני שלה. התקדמה לאורך הכביש והגיעה עד לשורת הבתים שלפני הכיכר הגדולה, אשר מצדה האחד נמצא בניין המשטרה ומצדה השני המסגד וביה"ס. במרחק מה מן הכיכר נמצאת תחנת-הרכבת, שהפכה למעוז האויב. כיוון שהכות שנועד להיות גל שני להתקפת כוחותינו בושש להגיע, הוחלט לפרוץ במקום נוסף את טבעת הביצורים שהקיפה את העיר. הפריצה נקבעה בנקודה סמוכה לתחנת-הרכבת. הפלוגה התוקפת הגיעה למרחק 100 מ' מגדר התחנה, אך 4 מוחל"מיה עלו על מוקשים והיא נאלצה לחזור על עקבותיה. המצרים פתחו בהתקפת-נגד על גוש הבניינים הכבושים; בינתיים עלה השחר ולעיר נכנסה פלוגה יהודית נוספת ואתה משוריינים לחסימת הכביש ולהבטחת החלק הכבוש. הפלוגה החדשה נערכה להתקפה על תחנת-הרכבת, אולם האויב הרגיש בתכונה זו והחל לסגת מהתחנה דרך בית-הקברות הצבאי אל ביה"ס והמשטרה. בשעה 0800 הוצב תותח נ"ט מול בניין המשטרה, שבו התבצרו מצרים רבים והמטירו אש מנשק קל על כוחותינו. בשעה 0900, אחרי ספיגת 4 פגזים, הניפו המצרים דגל לבן על בניין המשטרה ונכנעו. באותו זמן עצמו כבשו כוחותינו את המסגד, ובכך תם כיבושה של העיר. בשעה 0945 כבר נכנסו לתוכה כל הכוחות היהודיים שהשתתפו בכיבושה.

כיבוש באר-שבע מהווה אחת הדוגמאות המאלפות ביותר במלחמת-העצמאות לניצול מהיר של הצלחה. משפרץ צה"ל את הדרך לנגב, לא נתנו כוחותינו שהות לאויב להיערך מחדש והסתערו מיד על באר-שבע. אחר זמן נתברר, שהמפקד המצרי של העיר לא ידע כלל שהדרך לנגב נפרצה כבר על-ידינו — עובדה שהיתה ידועה, כמובן, לפיקוד המצרי, אלא שהוא לא העריך כראוי את

דעת - מכללת הרצוג

הדרכים החשובות המקשרות את אילת ואת ים-המלח עם המרכז היישובי הגדול שבמישור-החוף.

קרבתה למקורות חומרי הגלם השונים מאפשרת פיתוח תעשיות יסוד בעיר, ובין מפעלי התעשייה אשר הוקמו בה או שנמצאים עתה בשלבי הקמה יש לציין מפעל כימי, מפעל לקרמיקה, בית-חרושת ללבנים חסיני-אש, מפעל טקסטיל, טחנת-קמח גדולה ומפעל לעבודות מתכת ולשיפוץ ציוד טכני.

עד לפני זמן קצר עדיין קיבלה העיר את כל מימיה מקו הנגב של חברת "מקורות". בשנים האחרונות נקדחו בעיר ובסביבתה מספר קידוחים ועמוקים, וכמות המים שנמצאה בהם תספיק, אולי, לצרכיה של העיר המתפתחת. בעיר הישנה ובשכונות החדשות הותקנה רשת ביוב ונסללו כבישים פנימיים רבים.

התפתחות רבה ניכרת בעיר בשטח החינוך: הוקמה בה דשת בתי-ספר, לרבות שני בתי-ס תיכוניים, מדרשה למורים ובתי-ספר מקצועיים; נבנה בניין נאה לתיאטרון וכמה בתי-קולנוע ונוסדו ספרייה עירונית ובית-נכות אזורי. כמו כן ניכרת התחלה של חינוך גבוה.

תשומת לב רבה מוקדשת לאחרונה גם לטיפול הנאי החיצוני ולנטיעת עצים. חשיבות רבה מאוד נודעת להם במניעת סופות האבק.

גם בשטח הבריאות חלה לאחרונה התפתחות רבה. בעיר נפתח בית-חולים גדול ומשוכלל ובו 300 מיטות ובית-ספר לאחיות. מוסד מדעי חשוב השוכן בבאר-שבע הוא "המכון לחקר הנגב", אשר עתיד למלא תפקיד מרכזי בפיתוחו של הנגב ובניצול אוצרותיו, ובו מתנהלים גם נסיונות בהמתקת מי-תהום מלוחים ובניצול אנרגיית-השמש.

דעת - מכללת הרצוג

תוכן העניינים

סקירה גיאוגראפית

3	בקעת באר־שבע
"	תהומי הבקעה
"	המבנה
4	אקלים
5	הגחלים
7	מקורות המים
"	קרקע, צומח וחי
10	היישובים, בבקעת באר־שבע
11	באר־שבע
"	השם ומקורו
12	מקומה של באר־שבע המקראית
13	באר־שבע — צומת דרכים

פרקים בתולדות באר־שבע

16	באר־שבע הכלקוליתית
"	יישובים כלקוליתיים בקרבת באר־שבע של ימינו
"	תושבי באר־שבע בתקופה הכלקוליתית
19	מבנים ומגורים
22	כלי־חרס
24	כלי־אבן
"	כלי־מתכת
26	חפצים מעצם ושנהב
"	ממצאים אחרים
28	שרידי צמחים וחיות
29	כלי־פולחן
30	תולדות באר־שבע מימי האבות ועד העת החדשה
"	תקופת האבות
32	תקופת ההתנחלות ותקופת השופטים
33	תקופת המלוכה

דעת - מכללת הרצוג

ביבליוגרפיה

1. י. ברסלבסקי — "הידעת את הארץ" — כרך ב' תש"ז.
 2. מיכאל אבי־יונה ושמואל יבין — "קדמוניות ארצנו" תשט"ז
 3. צבי עופר ומרדכי לאור — "תולדות באר־שבע" דע את הנגב — הוצאת קרית ספר, תשי"ט.
 4. צבי עופר — "מאין השם באר־שבע" — הדי־הנגב, 1955.
 5. צבי עופר — באר־שבע ועתיקותיה — "מה מנגב" מס' 1, 1957.
 6. באר־שבע באספקלריה תנ"כית, — "מה מנגב" מס' 2.
 7. עארף אל־עארף — "תולדות באר־שבע ושבטיה" — תרגום מערבית מ. קפליוק, דפוס שושני, תרצ"ז.
 8. משה דותן והבר עוזריו — חפירות חורבת־בטר, עתיקות 1958.
 9. סקירה על באר־שבע — מטכ"ל/קצין היגוך ראשי/ענף ההשכלה / מאמר בכתובים; הוכן בחלקו ע"י יוסף שמרון.
 10. "מלחמת העצמאות" — ראשי פרקים להסברה. מטכ"ל/קצין היגוך ראשי/ענף הסברה.
 11. וויזל — "מסעי המלחמה בארץ־ישראל" (הוצאת "מערכות").
- Leonard Wooley — T. E. Lawrence: "The Wilderness of Zion" P.E.F. 1914.
- J. Perrot — The Excavations at Tell Abu Matar I.E.J. 1955.
- Therèrese Josien: La Faune Chalcolithique de Bir-Es-Safadi et Bir-Matar I.E.J. 1955.
- M. Negby — The Botanical Finds of Tell-Abu Matar I.E.J. 1955.
- H. De Contenson — La Céramique Chalcolithique de Beersheba I.E.J. 1956.