

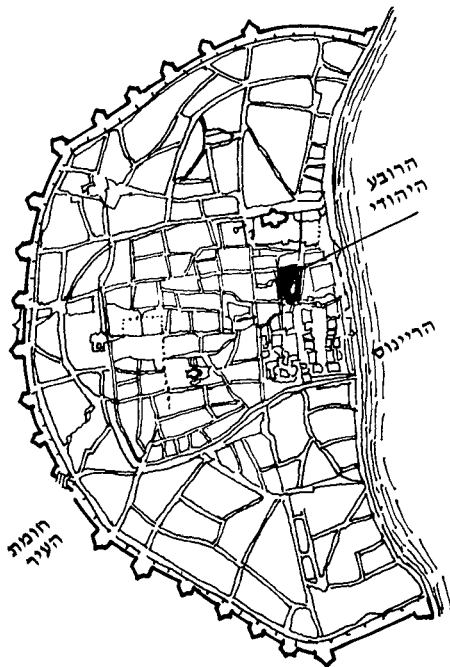
ב. מקואות מימי רש"י ובעלי התוספות

מימי רבותינו הצרפתים החל מהמאה ה-11 ידועים לנו רשומים ברורים על מרכזי יהודים בערי הריינוס בוורמייזא, במגנצא וקולוניה. בקורות קהלות אלו היותר עתיקות מסופר שבאו יהודים לארצות הריינוס יחד עם הליגיונרים הרומיים שיסדו את "קולוניה" ואולי עוד לפניה. בית כנסת הוקם בקולוניה בשנת ד' תשע"ב — 1012. שכונת היהודים כללה בשנת ד' תתקצ"ה — 1235 כ-50 משפחות ובשנת ה' ק' — 1340 כ-150 משפחות. תלאות רבות וצרות עברו על קהילות היהודים בערי הריינוס בימי הצלבנים וימי הביניים ושינו את פני המרכז והיקפו. גרושים, הרס ושקום מחדש הם קורות חייה החיצוניים של קהילות אלו. מחקרים היסטוריים אשר נתמכו ע"י חפירות ארכיאולוגיות שנעשו בשנת תשט"ז—1956 עקב תוכניות בניה חדשות, העלו פרטים מדויקים על היקף השכונה היהודית במרכז קלן העתיקה ובתוכם פרטים על בנין המקוה מתקופת רבותינו בעלי התוספות.

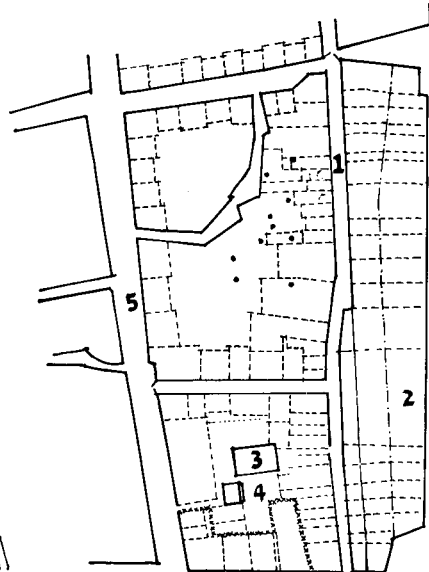
מן הראוי לתאר במקצת מרכז קהילתי יהודי על חלקו בכדי להבין לנכון את משקלם של פעולות הצבור בתוך הקהילה. במרכז הרובע תפס מקום חשוב בנין בית הכנסת, צמוד אליו אגף עזרת נשים; רחבה צבורית אשר נפרדה לכרות משנה, הקיפה את בית הכנסת. מקום מיוחד תפס בנין המקוה וצמוד אליו בית המרחץ והמאפיה הצבורית. הצמדת מבנים אלו זה לזה נבעה משקולים מעשיים של נצול החום. אולם ברור שרק בית המרחץ היה מחומם. המקוה בצורתו המרובעת נבדל מכל באר אחר שצורתו עגולה. גם שם המקוה בגרמנית של ימי הביניים Juden pütz in kalten Born (במקורות לטיניים) שהוא תרגום די מדויק של "מקוה מים", מעיד על השוני בתפקיד המרחץ ששמש לצרכים ההיגייניים לעומת המקוה טהרה. בית אכסניה להכנסת אורחים ובית חתונות השלימו את מכלול המבנים הציבוריים.

"איכה נתונה באש אוכלה תאוכל באש בשר ולא נכוו זדים בגחליו".
מתוך "שאלי שרופה באש", קינה לט' באב ר' מאיר מרוטנבורג

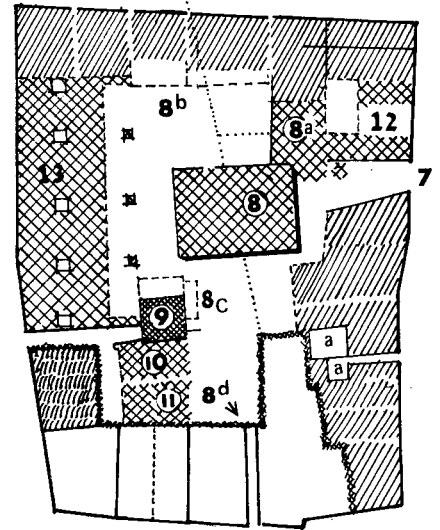
¹ שמות הערים: וורמייזא-וורמייזא, מגנצא, קולוניה, נכתבים היום: וורמס, מיינץ, קלן קולן.



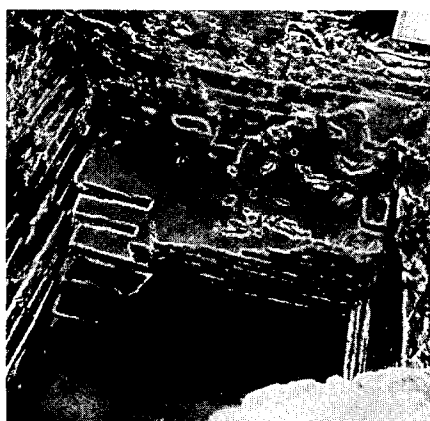
תכנית העיר קולוניה מימי הביניים



קולן, רובע היהודים (לפי קובר)
1 רחוב היהודים; 2 חומת הרובע היהודי;
3 בית הכנסת; 4 מקוה; 5 רחוב צורפי הזהב.



קולן המרכז הקהילתי היהודי (לפי שנת ק"ט—1349)
7 שער הכניסה; 8 בית כנסת; 8a עזרת נשים;
8b רחבת בית הכנסת; 8c הרחבה הקטנה;
8d חומת הרובע היהודי; 9 מקוה;
10 בית מרחץ; 11 מאפיה; 12 אכסניה;
13 בית השמחות

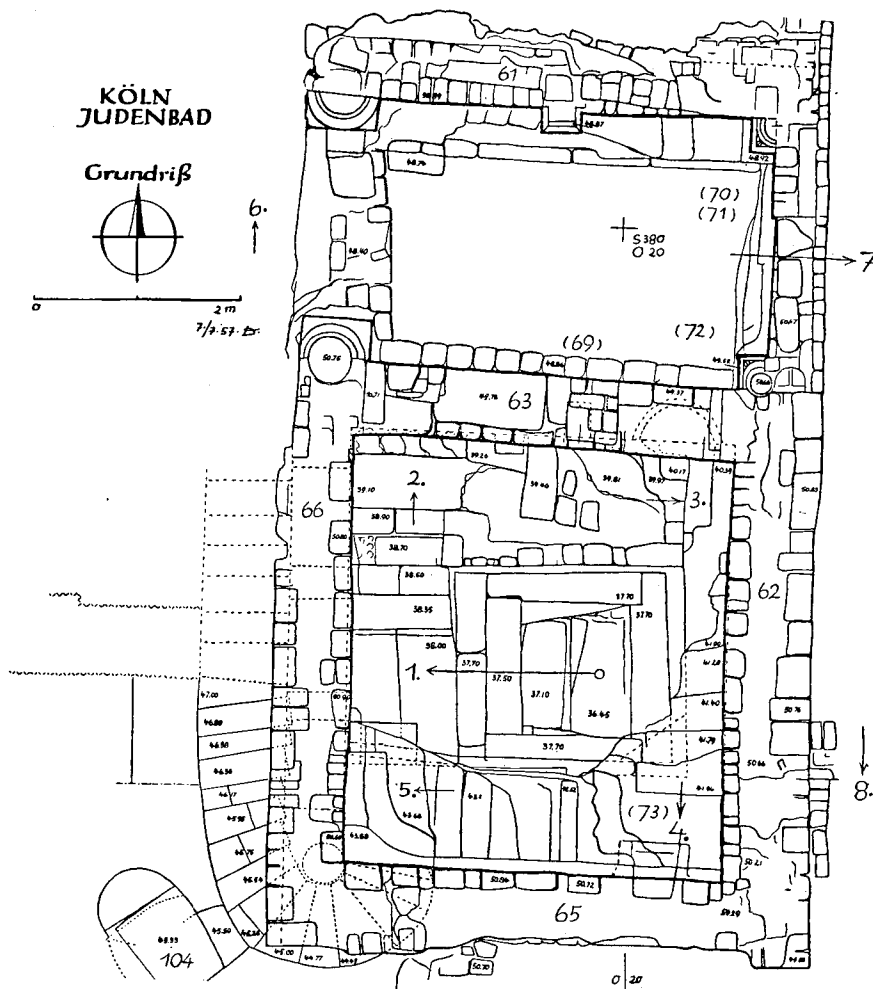


המקוה בקלן

השכונה כולה היתה סגורה ומסוגרת כלפי יתר חלקי העיר. הקומות התחתונות היו בחלקם כחומה סגורה ובחלקם מסורגות. הכניסה לשכונה היתה דרך שער בקרבת האכסניה ובדרך עקלקלה עברה את הבאר הצבורית לרחבה הקטנה בה המו חיי יום ויום ומשם לרחבת בית הכנסת. החפירות משנת תשט"ז—1956 ותאורם המדויק נותנים תמונה אמיתית מתכנית מקוה זו שהיא טפוסית לקבוצה של מבנים דומים.

המבנה הוא מרובע במדות פנים 4.00×3.60 מטר. עובי הקירות נע בין 80—90 ס"מ. עומק הארובה בתוך האדמה הוא כ-16.0 מטר. יש להניח שהמבנה מעל לקרקע היה עוד כארבעה מטר עם גג אשר הרשה תאורת הארובה מלמעלה. הקירות בנויים מאבנים בגודל וחומר שונה וניכר עבוד מיוחד של האבנים בחלקים המיוחדים למקוה עצמו. נמצא חלוף באבן אדומה ולבנה בכדי להדגיש את המדרגות, בתאורה החלשה, אשר בתוך הארובה. בתוך הקירות נמצאים שקעים בגודלים שונים אשר שימשו לשמירת בגדים ומגבות וכן כבסיס להעמדת נרות.

1 תאור מפורט בלווי רשומים ותמונות ראה: ספר "היהודים בקלן", עמ' 92—106, מאת ד"ר צבי עזריה, בהוצאת J. P. Bachem, Köln.



תכנית המקוה בקלן (המאה ה-12)
סימון המדרגות והמפלסים
(לפי ד"ר ק. ציגאן וד"ר א. קינמן, קלן)

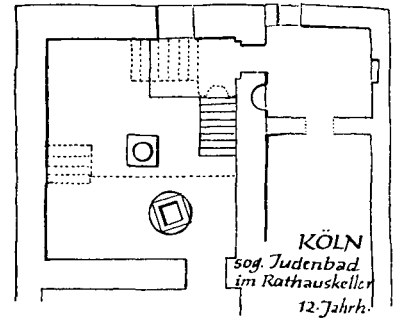
המדרגות הן ברוחב של כ-70 סנטימטר. מעקה המדרגות היה קיר אבן ברוחב של כ-30 ס"מ והמעקה נגמר בעמוד פינתי רחב יותר של 60 ס"מ ריבוע, אשר יתכן ושמש גם כבסיס לנר.

שונים היו המקואות בערי הריינוס מרוב המקואות שאנו מכירים בארץ ישראל. המקואות בארץ, מימיהם — מי גשמים הם; תכנונם ובניתם מורכב על כן על פי רוב מאוצר מי גשמים ומקום טבילה אשר מימיו משיקים את מי אוצר מי-הגשמים.

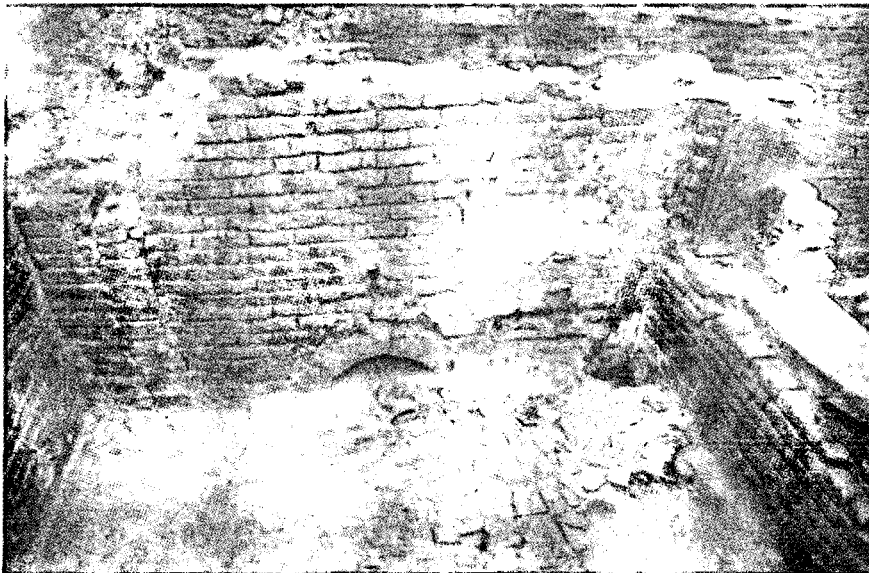
מקואות ערי הריינוס, מימיהם היו מי מעין או מי תהום על כן היה צורך לרדת עמוק לאדמה עד שהגיעו למפלס המים. מפלס זה השתנה לפי עונות השנה ובהתאם לקרבתם לנהרות אשר מימיהם גאו בעונת האביב.

שימת לב מיוחדת ניתנה על כן לגובה שונה של המים בתקופות שונות של השנה ומתן אפשרות לטבילה בהתאם למצב המשתנה של גובה המים.

בערך בחצי גובה הארובה מוחלף גרם המדרגות המתפתל ברבוע מסביב לקירות מבפנים, בגרם מדרגות המקיף את המבנה ומגיע לחדר בעל עמודים פינתיים בגודל 2.50×4.50 מטר. חדר זה שמש כחדר הלבשה, ואליו הגיעו בגרם מדרגות חיצוני, כנראה מתוך המבנה העל קרקעי.

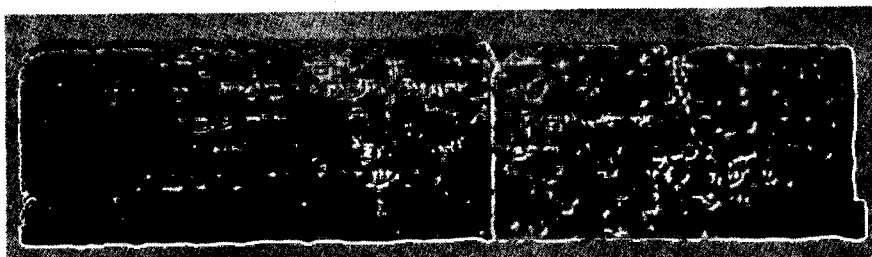


תכנית מקוה שני בקלן (מאה 12)
נמצא במרתף בית מועצת העיר



המקוה בקלן במפלסים שונים

וורמיזא Worms



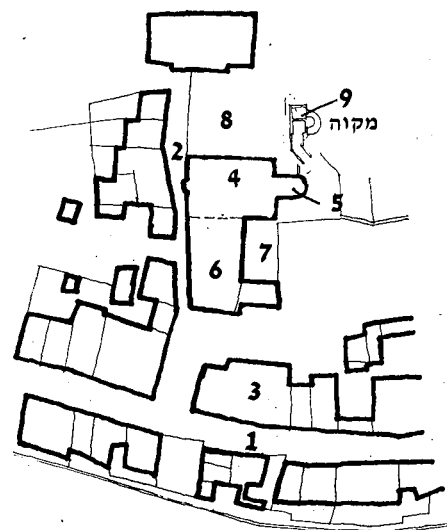
אבן ההקדשה לבנין המקוה בוורמיזא משנת ד"א תתקמ"ה—ו (1185/86) פנים ההקדשה והיה צדק אזור מותניו — מסמן שנת הבניה

לוח זה והכתב שעליו היה קבוע מעל דלת בית הכנסת אשר הובילה למקוה בוורמס. התאריך המסומן בה בשורה לפני האחרונה היא תתקמ"ו — 1186 שנת בנין המקוה. בית הכנסת המפורסם בוורמס הוקם בשנת ד' תשצ"ד — 1034 חודש בשנת ד' תתקל"ה — 1175 עזרת הנשים נבנתה בשנת ד' תתקע"ג — 1213 ובית המדרש המכונה בית מדרשו של רש"י בשנת שפ"ד — 1624. במשך תשע מאות שנה נהרס בנין מקדש מעט זה בשרפות ושמד, הוקם וחודש עד שנהרס בליל הברדלס 9.11.1938 ע"י קלגסי הנאצים. הוא הוקם מחדש ושוחזר יחד עם בנין המקוה העתיק בשנת תשכ"א — 1961 לאות ולתעודה על קהילות עתיקות ימים, בהם חיו למדו ופעלו מאורי ישראל: רבי מאיר מחבר "האקדמות" רבו של רש"י, רבי שלמה יצחקי (רש"י), רבי מאיר מרוטנבורג, רבי אליעזר מוורמיזא (הרוקח), המהרי"ל, רבי יאיר בכרך (חות יאיר).

גם המקוה של וורמס, בדומה לזה שבקלן, נמצא באזור הצבורי בשכונת היהודים סמוך לבית הכנסת. גם פה מהוה בנין בית הכנסת מרכז אליו מגיעים מרחוב היהודים הגדול דרך רחבה קטנה וחצר בית הכנסת. רחבה שנייה נוצרת בין בית הכנסת ובנין ה"קלוס" וסמוך לבית מדרש הקרוי על שם רש"י נמצא המקוה.

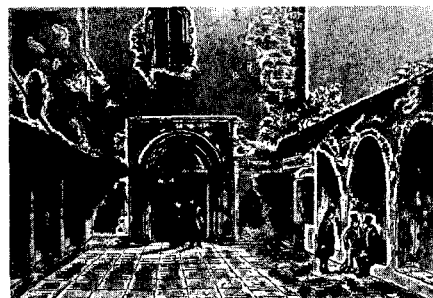
במאה ה-19 בטלו את המקוה והשתמשו בו כבור ביוב ורק בשנת תרנ"ה — 1895 הוא שוחזר לפי מצבו המקורי.

המקוה בקלן שתואר לעיל תוכנן על בסיס ארובה מרובעת עם מדרגות פנימיות הצמודות לקירות. שונה הוא המקוה בוורמס. חדר הטבילה מרובע בגודל 2.87 מטר נמצא כשבעה מטר מתחת לפני האדמה. ממפלס המים שהיה בסוף גרם המדרגות שהוביל לחדר הטבילה ירדו שבע מדרגות עד רצפת המקוה, בקיר נמצא שקע להעמדת נרות. צוהר מרובע (G) האיר את החדר מלמעלה. אל חדר הטבילה הגיעו ע"י גרם מדרגה (E) עגול בעל 14 מדרגות מחדר הלבשה אשר גודלו 2.75×2.12 מטר, וגובהו 2.75 מטר. בחדר זה היה שקע (C) אשר כנראה היה מיועד להלבשה ולשמירת בגדים. חלונות נפתחו מחדר זה למקום הטבילה, שני חלונות תחתונים ורחבים ושנים עליונים. שני עמודים בעלי כותרת "קוביה" מיוחדים סימנו את פתח



מרכז שכונת היהודים בוורמיזא
1 רחוב היהודים הגדול; 2 רחוב היהודים הקטן; 3 בית הקהילה; 4 בית הכנסת; 5 בית מדרש רש"י; 6 עזרת נשים; 7 חצר; 8 רחבה; 9 מקוה

חצר בית הכנסת

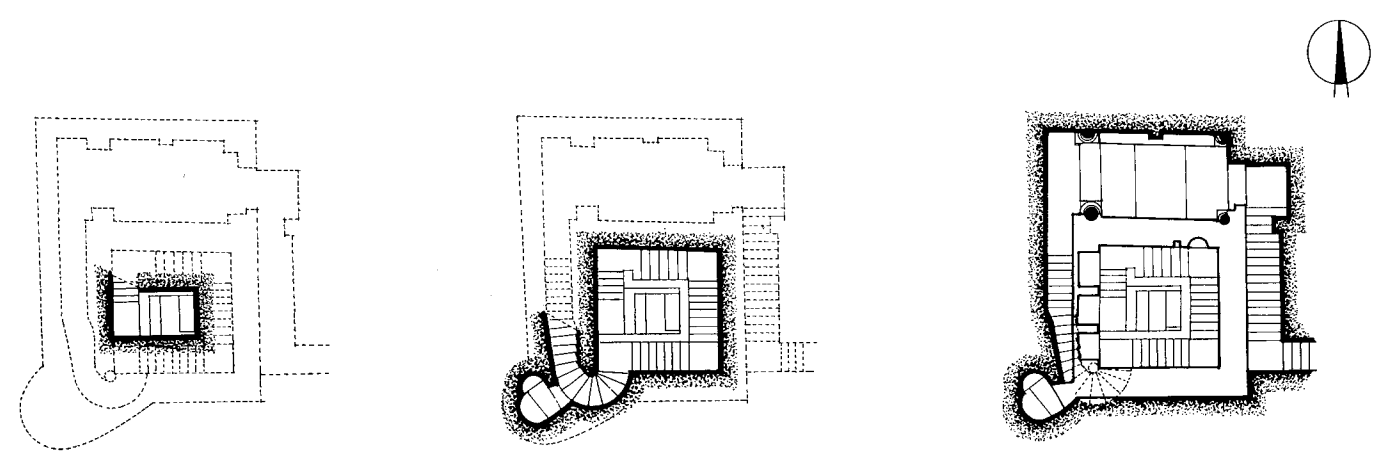
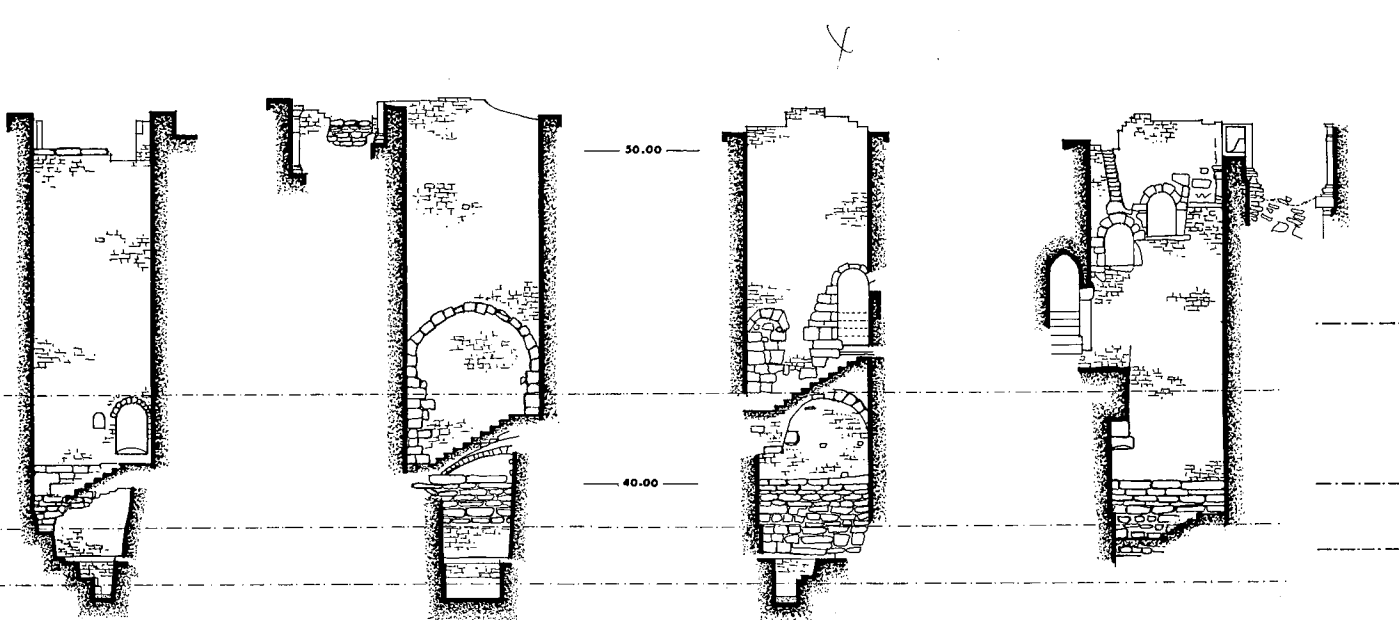


¹ להקים עדות ביהוסף. נעש לחצרות כוסף. הביטו אל צור חוצב. יראי ה' כתוב לפני. ומעש מוכיח תזעק ויענה. אבן מקיר וכפיס מעציו. באר חפר ועליה קירה. ושם דרך מסילה ישרה. וקיר שכן על מפרציו תמור מצות כספן. בצל חכמה עשות חופו. תחת האשל ברמה נצב כצאת שמש זרוע אורו. להצל לו בסוכת עורו. יכרוהו חברים ובנכבדים יחציו. ירוזה מדשן עדניו. והיה צדק אזור מותניו. והאמונה אזור חלציו.

מבנה המקוה היה ידוע עוד במאה ה-11 אולם החל מתקופה ההיא שמש כבור ביוב. עקב הפצצת מרכז קולן במלחמת העולם השנייה נהרסו מבנים רבים באיזור. תוך עבודות בניה ושקום באיזור נעשו עבודות פינוי, מדידה ורשום קפדניים למבנה מיוחד זה אשר נבנה בערך בשנת ד' תתק"ל — 1170 ונזכר ברשומים היסטוריים בשנים קכ"א, קס"ו, קפ"ו, ש"ס — 1361, 1406, העמודים ובסיסיו מעידים על זמן הקמתו. הרבה נהרס ממנו וחלקי בנין הוצאו במשך השנים ושמשו למבנים אחרים.

בנין המקוה בקלן הוקם באותה תקופה כמו המקוה בוורמס בשנת ד' תתקמ"ו — 1186 ואשפיירא בשנת ד' תתק"ס — 1200 והם קדמו למבנים בפרידברג בשנת ה' כ' — 1260 ואנדרנך (המאה ה-13) ואופנבורג. בסביבת קולן, ידוע על מקוה נוסף (קולן-דויטץ). צורתו היתה מרובעת, בהתאם לטפוס שתואר לעיל אולם עמקו היה רק כ-5 מטר מתחת לקרקע בגלל קרבתו לנהר. מקוה זה היה במרתף בית כנסת עתיק שנהרס עקב גאות הנהר בשנת תקמ"ד — 1784 ובוטל בשעת בנין בית כנסת חדש על חורבות הישן בשנת תקמ"ו — 1786. שרידי מקוה זו נמצאו בשנת תרע"ד — 1914.

המקוה בקלן
תכניות במפלסים שונים וחתכים דרך הארובה.
שים לב לאפשרות טבילה במפלסים שונים של המים



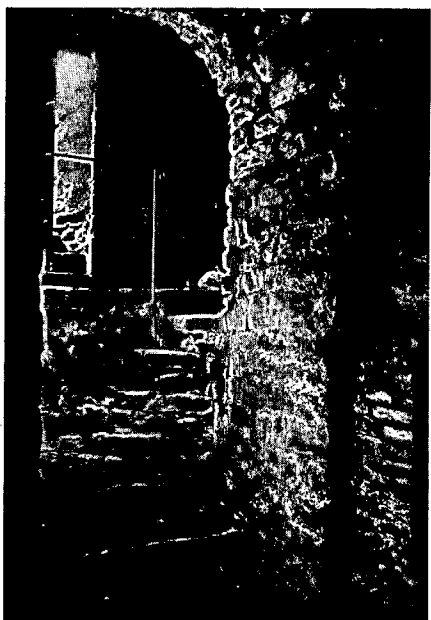
תכנית בקו A

תכנית בקו B

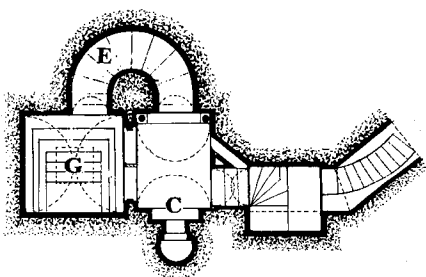
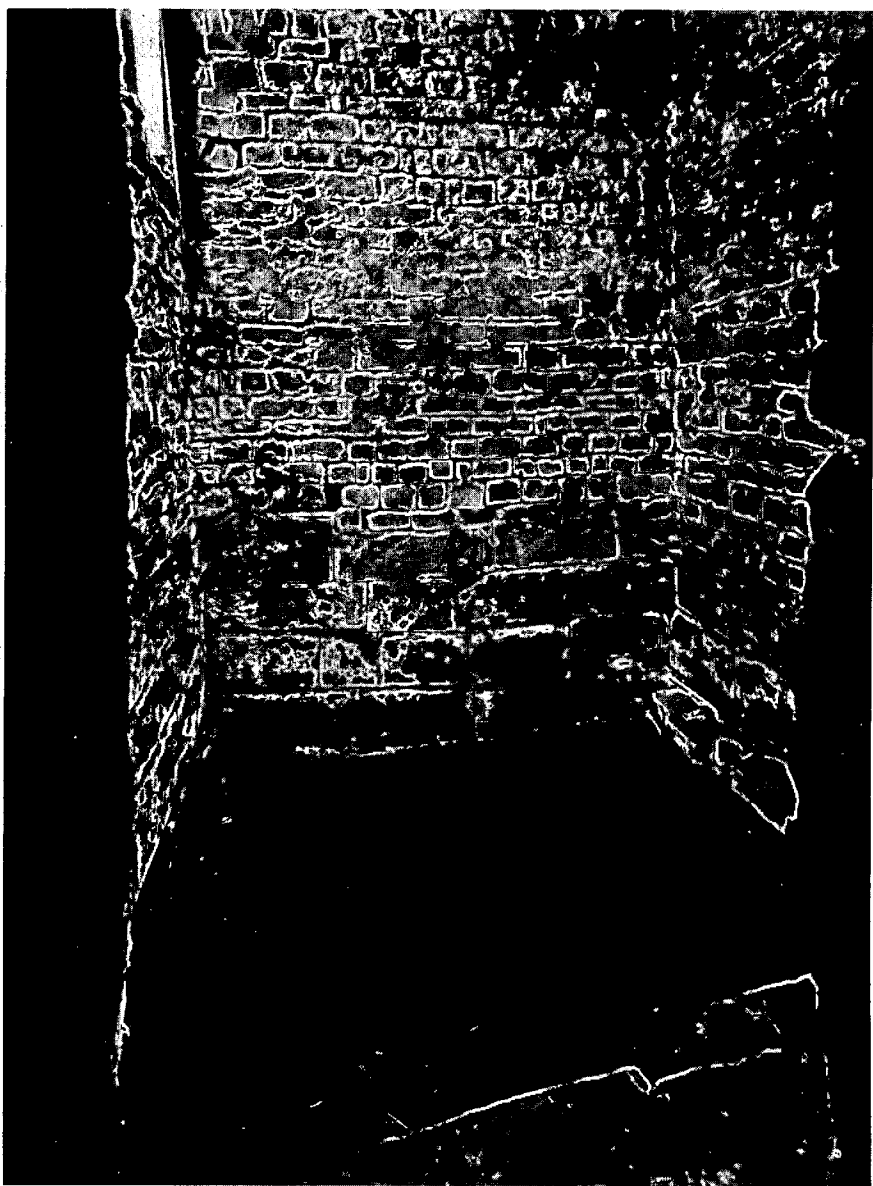
תכנית בקו C



הירידה למקוה. אל חדר ההלבשה הגיעו דרך 19 מדרגות בעלות תקרה מקומרת — "חבית" אשר בדרכם הופסקו ע"י שקע נוסף. האבנים וסתותן מעולות מאלה אשר בקולן ועבודם הוא בהתאם למלאכת הבניין במאה ה-12 באזור וורמס. גם מקוה זה היה מקוה מעין או באר מי תהום.²



² אוטו בכר, בספר בית הכנסת הישן בוורמס, הוצאת נר תמיד, פרנקפורט, מיי, 1961.



תכנית המקוה בוורמיישא ומבט למדרגות המתפתלות ובריכת הטבילה

אשפיירא Speyer

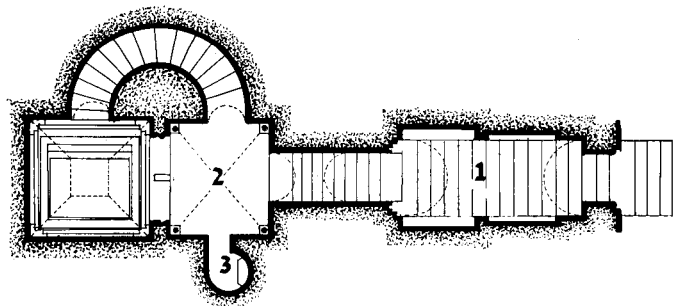
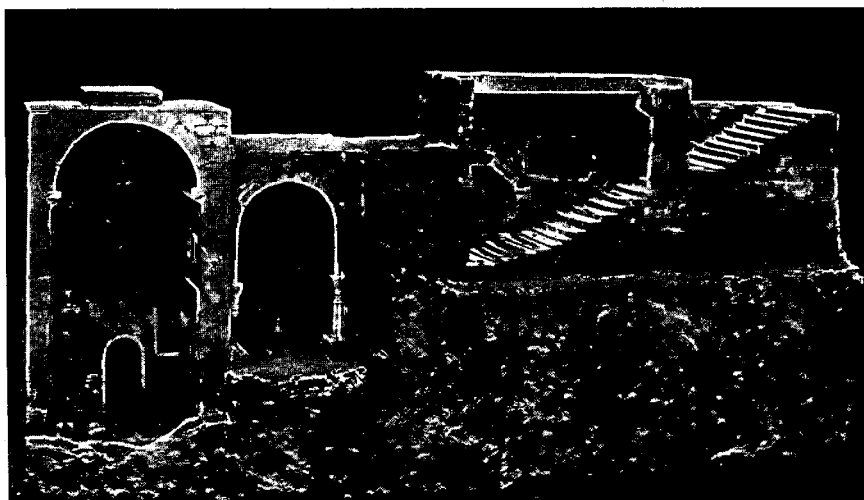
בית הכנסת נזכר בראשונה בשנת ד' תתנ"ו — 1096 נשרף בשנת ד' תתקנ"ו — 1196 הוקם מחדש ונחרב שוב בשנת ה' ק"ט — 1349. בשנת קי"ד — 1354 חזרו היהודים לשכונתם ובשנת רצ"ד — 1534 גורשו עד למאה השמונה עשרה. המקוה נבנה בשנת ד' תתק"ס — 1200 לפי כל הסימנים הארכיטקטוניים.

דומה מאד בנין המקוה באשפיירא לזה שבוורמס. אלא שצורתו מעולה יותר ועבוד הפרטים עשיר יותר. המבנה נמצא כיום בגינה שהיתה פעם רחבת בית הכנסת. גם בבנין זה מוביל גרם מדרגות (1) בעל 36 מדרגות ממפלס הרחוב לחדר הלבשה (2) אלא שמהלך מדרגות אלו ישרות הן. שקעים בשתי דפנות המדרגות מהוים ספסלים ומקום לטבלות הקדשה. חדר הלבשה גדול יותר וגבוה יותר, כמו כן ארובת חדר הטבילה. התקרות הן קמרוניות "מצולבות" לעומת תקרת "חבית" בוורמס.

גם בחדר ההלבשה נמצא שקע (3) לבגדים וחלונות רחבים המשקיפים לחדר הטבילה. ארבעה עמודי פינה תומכים את תקרת חדר ההלבשה. מבנה האורו של חדר הטבילה בלט מהקרקע כשלושה מטר וחלונות בצדדים וצוהר בתקרה האירו את חדר הטבילה.

הפרטים הארכיטקטוניים דומים לאלו שבוורמס ולמבנים כנסיתיים באיזור, דבר המעיד על בעלי מלאכה מאותו חוג שעבדו גם לבניני היהודים. מעניין לציין שהסגנון ה"רומני" אשר מהוה את השפה העצובית של מבנה המקוה בוורמס ושפיירא נהיה לדוגמה כביטוי אדריכלי "יהודי" בתמונות ותאורים במאה החמש עשרה.

על בית ישראל ועל עם ה' כי נפלו בחרב —
עפעפי יזלו מים דמע להגירה
ואקונן מר עלי הרוגי אשפירה ...
קהילות הקודש הריגתם היום בזכרה
קהל וורמיישא בחונה ובחורה
גאוני ארץ ונקיי טהרה
פעמים קדשו שם המיוחר במורא ...
כלולי כתר על ראשם לעטרה
ועל אדירי קהל מגנצא ההזורה
מנשרים קלו מאריות להתגברה
השלימו נפשם על יחוד שם הנורא
ועליהם זעקת שבר אזעק בנפש מרה ...
מתוך קינה לט' באב "מי יתן ראשי מים" —
מר' קלונימוס בר' יהודה.



המקוה באשפיירא (SPEYER)
תכנית ותבנית המבנה
(התבנית נמצאת במוזיאון היסטורי בשפיירא)

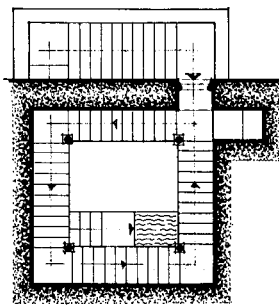
פרידברג Friedberg



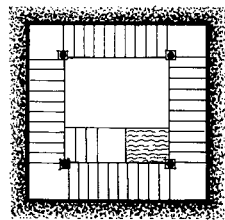
המקוה בפרידברג
תכניות, חתכים ופרטים, מבט פנימי

המקנה בפרידברג לא רחוק מפרנקפורט דמיין, תואר במפורט על-ידי קראוטהיימר.¹ בתחתית המקוה מצאו טבלה עם שם הנדבן יצחק קובלנץ שהקים אותו בשנת ה'כ' — 1260. דומה עקרון תכנונו למקוה בקולן שנבנה כשמונים שנה קודם, אלא שעיבודו ופרטיו מעולים יותר. פרטיו הארכיטקטוניים וקישוטי העמודים וכותרותיהם הם בסגנון הגוטיקה המוקדמת בשמוש מוטיבים של עלים ופרחים. מבחוץ היה נראה מבנה כניסה קטן בלבד אשר כנראה שימש גם לחדר הלבשה. ממנו ירדו במדרגות שקועות בקירות הארובה המרובעת עד לעומק של כ-20 מטר למקום הטבילה. עמודי פינה סימנו את סבוב המדרגות וקשתות תמיכה נתמכו מעל לגרם המדרגות. גרם המדרגות בתוך הארובה המרובעת מזכיר להפליא את מהלך המדרגות במפעל המים העצום בחצור (בגליל) אשר נחשף על ידי פרופ' יגאל ידן.

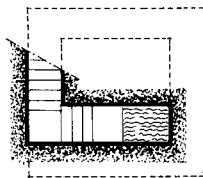
¹ קראוטהיימר, בתי כנסת בימי הביניים, פרנקפורט 1927.



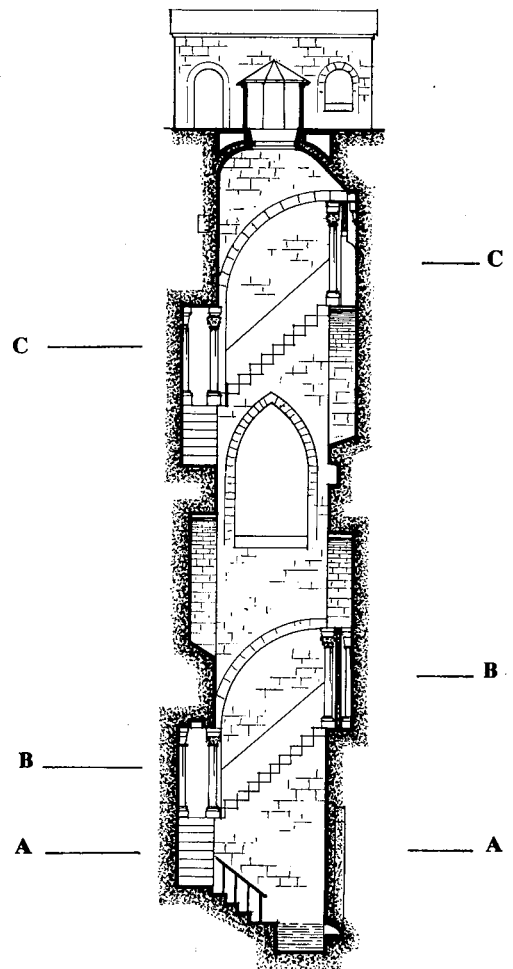
תכנית בקו C-C



תכנית בקו B-B



תכנית בקו A-A

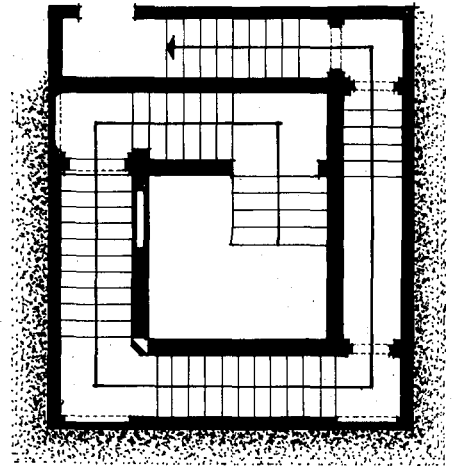


אנדרנך Andernach

אנדרנך היא עיירה קטנה על גדות הריינוס. מתוך הרשימות ידוע רק שבת הכנסת נהרס בשנת ה' מ"ז — 1287 נבנה מחדש ועד אמצע המאה ה-15 חיו יהודים בעיירה.

נשמרו שרידים של מבנה המקוה הדומה למבנה הארובה המרובעת בקולן ופרידברג, אלא שגם המדרגה הוא לא בגוף הארובה אלא מחוצה לה בחמשה פתולים, עד שהגיעו למפלס המים בחדר הטבילה, ממנה הובילו מדרגות נוספות לתוך המים. המבנה היה בצורת שלושה קמרונים זה על גבי זה. האור חדר דרך צוהר מהקמרון העליון דרך פתחים ביתר התקרות עד למקום הטבילה.

שקעים בקירות שמשו כספסלים וכמקום שמירה לבגדים ובסיס לנרות. עזוב הפרטים הארכיטקטוניים מעיד על הקמת המקוה באמצע המאה הארבע עשרה.



אנדרנך

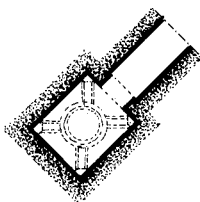
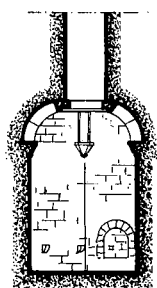
המקוה מהמאה ה-14



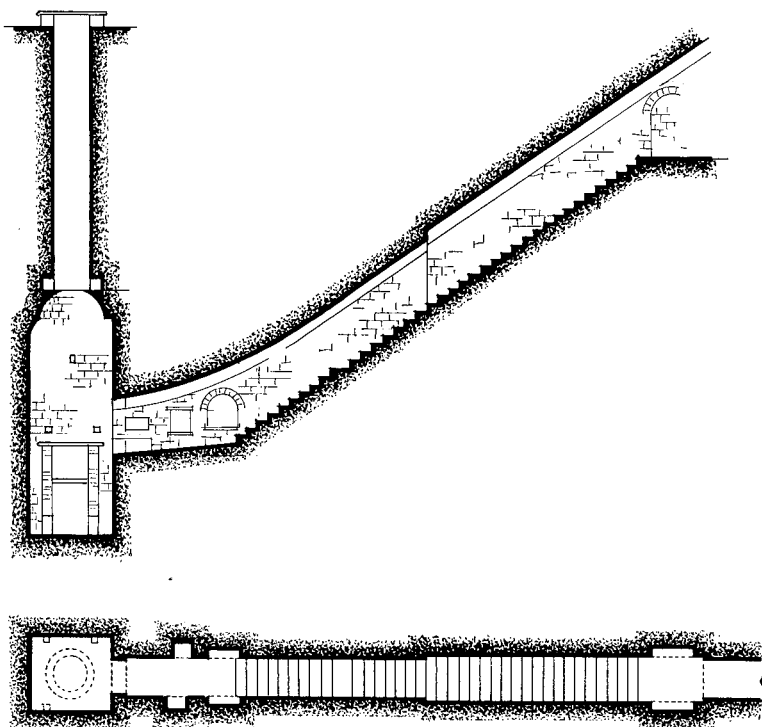
¹ קראוטהיימר, בתי כנסת בימי הביניים, פרנקפורט 1927.

אופנבורג Offenburg

דמות מיוחדת במינה מהווה המקוה באופנבורג: אשר לפי הסימנים הארכי-טקטוניים הוקם בערך בשנת ק"י — 1350. פרטיו אינם מסגנון ה"רומני" ולא מה"גוטי". דומה הוא במקצת למבנה המקוה בשפיירא בגרם מדרגות ישירות המובילות למקום הטבילה. חסה בו המעבר המיוחד בין חדר ההלבשה לחדר הטבילה. גרם המדרגות כאילו נבדל לגמרי ממבנה ארובת הטבילה. גרם המדרגות נכרה ישר ובקצה התחתון נמצא חלק ישר עם שקעים בקיר לספסלים ומקומות רחצה.



תכנית המקוה באופנבורג
חתך ופרט ראש הארובה



¹ קראוטהיימר, בתי כנסת בימי הביניים, דף 216, 217.

בסלו (ספרד) Bésalu

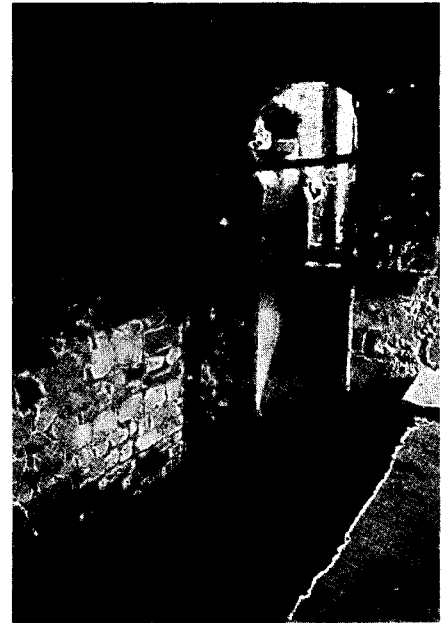
שנים רבות חלמתי על בקור בספרד, בעריה העתיקות על שכונותיה היהודיות העזובות מתושביה מאז גרוש ספרד, על שרידי בתי הכנסת שלה שנחרבו או שנהפכו לכנסיות קתוליות. בקיץ תש"ל ביקרתי באותם המקומות החרוטים בזכרוננו כמרכזים יהודיים תוססים בהם חיו ולמדו הרמב"ן, הרי"ף, ר' יהודה הלוי, ר' שלמה אבן-גבירול, הרמב"ם ורבים אחרים. בברצלונה, בגרונדה אשר בקטלוניה, בטולדו, במלגה, בגרונדה, קורדובה וסביליה. ראיתי בתי כנסת בחורבנם ורחובות אשר רק שמש מעיד על עברם כמרכזי יהודים. בגרונדה עיר הרמב"ן, נמצא בית מרחץ ערבי עתיק בקצה שכונת היהודים ומאד יתכן שבשעתו שמש גם כמרחץ יהודי וכמקוה. רצה מזלי ונפגשתי עם פרופ' קנטרה בורגוס אשר הוציא ספר מחקר על בתי כנסת בספרד ובשיחה אתו התגלגל הנושא על בניילי מקואות. בעזרתו קבלתי חומר שפרסם בהוצאת Instituto a Arias Montano ע"י מר י. מ. מילס וליקרוזה ומר קינכה מונארה בסולס, על גלוי המקוה בבסלו, שהוא עד עכשיו המקוה היחיד ששרידיו נתגלו בספרד. בסלו הוא כפר עתיק באיזור גרונדה. לאור שינויים במבנה מכבסה קרוב ל"רחוב היהודים" נתגלו בשנת תשכ"ה—(דצמבר 1964) שרידי מקוה עתיק באתר שכנראה היה פעם אתר בית הכנסת והמקוה. במאה ה-16 אחרי גרוש ספרד "הולאמו" כל נכסי היהודים וכך נהפך כבר בשנת שע"א—1611 בניין בית הכנסת למכבסה ובריכות המקוה למקום נוח לעבודות צביעת בגדים. מאוחר יותר נהרס בית הכנסת ונבנה בנין חדש במקומו.

אחרי גלויו של המקוה בשנת תשכ"ה—1964, טפלו בבנין הרשויות הממלכתיות הספרדיות לשמירת מונומנטים היסטוריים. הרשות הרבנית בפרפינין ובפריס בדקה את המקום ואשרה שבלי ספק נתגלה מקוה טהרה יהודי. מקוה זה מעולה בבנייתו ובגמירתו משני מקואות עתיקים המוכרים בצרפת בנימס (Nimes) וליאכה (Liacha). מעריכים את תקופת בנייתו לאמצע המאה ה-12 ודומה הוא למקוה בקולן. הסגנון רומני טפוסי. באותה תקופה היה בסלו מקום עשיר כפוף למלכי ברצלונה, והרבו לבנות בו כנסיות מפוארות. שריד בנין המקוה הוא עדות לקהילה יהודית עתיקה. מבית הכנסת עצמו לא נשאר שריד לאור הריסת העיר במשך השנים אולם שרידי המקוה נשמרו חבויים באדמה.

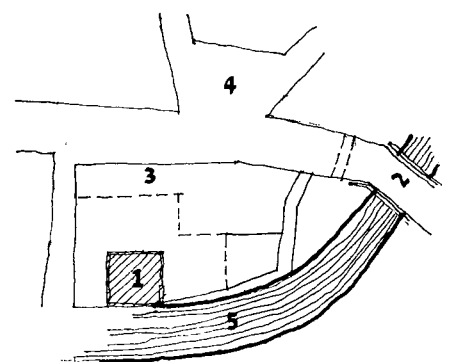
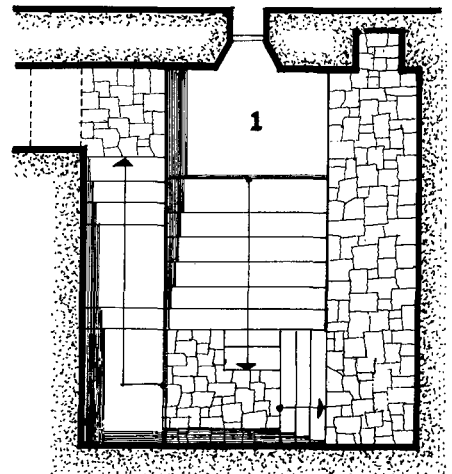
המקוה נמצא בחלק העתיק של בסלו באיזור שהיה מיושב על ידי יהודים. עד היום נקראת ככר הסמוכה לאתר "ככר של היהודים". מיסמכים מעידים כי המקום היה בבעלותו של יהודי בשם יצחק אלפסי בשנת קכ"ח—1968. בקרבת המקום נמצא גשר רומאי. הנהר והחומה נמצאים מדרומה וסימטא קטנה במערב ירדה לעבר הנהר.

המקוה הוא חדר מלבני תת-קרקעי בגודל של 4.50×5.50 מטר והבנוי אבן מיוחדת ומכוסה קמרון בעובי של כמטר. מדלת הכניסה יורדים מספר מדרגות המובילות למעבר וממנו יורדים לבריכת הטבילה. לאורך הקיר הדרומי נמצא ספסל וכך בקיר, והמזכיר את הכוכים במקואות באיזור הריינוס. התאורה היא דרך חריץ עליון באמצע הקיר המזרחי. הכניסה למקוה היתה כנראה במדרגות דרך החלק העליון של המבנה, ושימש כבית הכנסת. בינתיים מדרגות אלו לא נחשפו עד הסוף.

כיום שייך שריד בנין המקוה בבסלו בנוסף לבית הכנסת "הרמב"ם" בקורדובה ולשני בתי כנסת בטולדו לשרידים היחידים שנשמרו מחיי היהדות המפוארת בספרד.



פנים המקוה בבסלו



אזור המקוה בבסלו
1 מקוה ; 2 גשר רומי ; 3 בית כנסת
4 רחבת היהודים ; 5 נהר