



סני

www.daat.ac.il

דעת - מכללת הרצוג

דעת - מכללת הרצוג

סיני

ש. אברמסקי

פרסומי מטכ"ל/קצין חינוך ראשי, ענף השכלה



צבא הגנה לישראל
הוצאת "מערכות"



www.daat.ac.il

דעת - מכללת הרצוג

מהדורת מעריב

כל הזכויות שמורות למטכ"ל / קצין חינוך ראשי - ענף השכלה

www.daat.ac.il

דעת - מכללת הרצוג

סיני

ה ש ם

בשם „סיני“ מכונה בימינו חצי־האי המשתרע מן הנגב ומפרץ־אילת עד תעלת־סואץ ומפרץ־סואץ ומן היס־התיכון עד ים־סוף. בימי המקרא לא ציין עדיין שם זה את כל חצי־האי כמושג גיאוגרפי אחד. שכן הקדמונים נהגו לפצל גם מדבריות לחטיבות גיאוגרפיות קטנות יותר ולכנות כל אחת מהן בשם מיוחד. כגון: מדבר באר־שבע, מדבר תקוע, מדבר עין־גדי, מדבר יהודה וכד'. לא תמיד משמשת במקרא המילה „סיני“ ככינוי למדבר מסוים; לעתים זהו שמו של רכס הרים או של הר בודד. יתר על כן: „סיני“ — ללא ציון נוסף — הריהו בדרך־כלל הר־סיני (תהלים סח, יח). כן אין להכריע אם תחילה ניתן השם להר ואחר־כך גם למדבר אשר מסביבו או להיפך — תחילה כונה בשם זה רק המדבר ורק ברבות הימים הועבר השם גם להר או לרכס הרים מסוימים בתוך המדבר. פירושו של השם „סיני“ לא הוברר בודאות. יש סבורים, כי „סיני“ פירושו הר משונן ומחודד ויש הקושרים את השם בהתגלות האלוהית הראשונה למה שנסנה („בלבת אש מתוך הסנה“ — שמות ג, ב). שתי ההשערות הללו אינן משכנעות. הראשונה — מפני שרבים הסלעים המסולעים והמשוננים בנגב ובסיני, וקשה להכריע איזה מהם המשונן ביותר; וההשערה השנייה דרשנית היא ואינה אלא תולדה מן השם „סיני“; שנית, קשה לקבוע מהו השיח שאליז מכון הסיפור המקראי. השיח הנקרא בלשון הסורית העתיקה „סנייא“ אינו נפוץ כלל במדבר־סיני, אלא במקומות קרובים למקורות מים.

דעתם של אלה הגוזרים את השם „סיני“ משמו של אל הירח הכבלי סין, נראית הרבה יותר משכנעת. אלא שאיננו יודעים כיצד הגיע השם לחצי־האי. המקרא מזכיר מקום בשם סין גם במצרים (יחזקאל ל, טו) ובשם סיני הוא מכנה אחד מעמי כנען (בראשית, יז). מדבר סין, אשר בין אילים ובין סיני (שמות טז, א)

דעת - מכללת הרצוג

יא, א: במדבר לג, יא—יב), קרוב גם הוא קרבת לשון וקרבת מקום לסיני. מכל מקום ברור, שהשם הוא שמי ולא מצרי וראשיתו, כנראה, בפי הנודדים השמיים בנגב ובחצי האי סיני.

הר־סיני מכונה במקרא גם בשם הר־חורב. שם זה שכח ביותר בספר דברים. אולם הוא נזכר גם בספרים מקראיים אחרים (מלכים א', יט; מלאכי ג, כב) ואפילו בספר שמות, שבו שולט השם „סיני“ (שמות ג, א; יז, ה לג, ו).

הצעות שונות הוצעו להסברת שני השמות. חוקרים אחדים הטעומו, שהשם „סיני“ הוא שמו של רכס הרים ואילו השם „חורב“ מייחד את ההר הקדוש שעליו ניתנה התורה. חוקרים אלה הסתמכו בעיקר על כך, ש„חורב“ זהה בכמה מקומות במקרא עם „הר־ האלוהים“ (שמות ג, א; מלכים א' יט, ח); אולם לפי הכתוב בשמות יז, ו — „הנני עמד לפניך שם על הצור בחרב והכית בצור ויצאו ממנו מים“ — מסתבר, שהמדובר כאן בחבל ארץ, ולא בהר־חורב. הידוע היו חוקרים שטענו, שאולי אין כאן אלא שתי מסורות על שני הרים נפרדים, שנתאחדו במסורת המאוחרת להר אחד. אם אמנם כן, לא ניתן ללמוד מהמקרא איזה משני השמות קדום ממשנהו. שני השמות — סיני וחורב — נזכרים במסורות קדומות ושניהם אופיים הוד של קדושה והתגלות אלהית.

כל עוד לא נפתרה השאלה ראוי, אולי, להוסיף, כי שני השמות הם שמות נרדפים להר אחד או מקום אחד, ממש כמו אדום ושעיר, ים־הערבה וים־המלח, קרית־ארבע וחברון ועוד, אף כי לגבי אחדים מן השמות הללו ברור איזה מהם קדם למשנהו.

השם „הר־האלוהים“ אינו אלא כינוי היכר נוסף, פעמים צמוד ל„חורב“ (שמות ג, א; מלכים א' יט, ח) ופעמים עומד בפני עצמו (שמות יח, ה). שם זה, הנזכר בחזיון הסנה עוד לפני מתן תורה, מרמז אולי על קדושתו של ההר בעיני השבטים הנודדים ואולי אמילו על קדושת המדבר כולו (והשווה שמות ה' א, ג).

דעת - מכללת הרצוג



דעת - מכללת הרצוג

מצבו הגיאוגרפי של חצי-האי סיני

חצי-האי סיני משתרע בין שני ימים המשמשים כנתיבים בין לאומיים: בין היסודות, שאליו מתחבר האוקיאנוס-האטלנטי, לבין ים-סוף, שאליו מתחבר האוקיאנוס ההודי.

הדעות למצבה הגיאוגרפי היתה סיני בימי-קדם מקום מפגש בין יושבי מצרים, א"י וארצות השרת והחידקל. היא שימשה גשר בין שני גזעים: בין הגזע השמי ובין הגזע החמיאפריקאי, גישרה בין שתי תרבויות עולמיות: בין התרבות השומרית-בבלית-אשורית ובין התרבות המצרית הקדומה. בנתיביה ירדו שבטים שמיים כדי לסחור במצרים או להתנחל בה ובדרכיה הצפונית היו עוברים מסעם לפעם צבאות הפרעונים לכיבושיהם בארץ רתנו, שכללה את מרביתו של ארץ-ישראל, לבנון וסוריה.

משעברה, בתקופה ההלניסטית-רומאית, נקדת הכובד של חצי-האילוציה לאירופה הדרומית. פחת ערכה הבינלאומי של סיני, ואילו בזמני שוב עלתה חשיבותה. סיני המערבית גובלת בתעלת-סואץ, המקשרת את ימי הצפון עם ימי הדרום: השולט בחצי-האי, שולט ממילא גם בתעלה. חשיבותה של סיני עלתה במיוחד בשנים האחרונות, משהיתה תעלת-סואץ לאחת מנקודות-המועד בהתרחשויות הבינלאומיות, ומשהחל חצי-האי לשמש כמקום מפגש מדיני וצבאי בין מדינת-ישראל לבין מצרים.

גבולות גיאוגרפיים

גבולותיו של חצי-האי סיני מוגדרים וקבועים מכל עבריו. הן מצדו הצפון-מזרחי, שבו אין למצוא נקודת-אחידה טבעית, מבחינה גיאוגרפית וגיאולוגית אין הבדל בין סיני לבין הגב הדרומי ושניהם שייכים לתצורה טבעית אחת. הגבול ביניהם, שהוא מעיקרו טופוגרפי ולא גיאוגרפי-טבעי, היהו ערוצו התחתון של נחל-

דעת - מכללת הרצוג

מצרים (אל־עריש) והמשכו בדרך אל־קוציימה—כונתילה—ראס־א־נקב עד מפרץ־אילת. גבולה הצפוני של סיני הוא היס־התיכון וסבתה־ברדוויל. (אף־על־פי־כן, אין לחצי־אי סיני מוצא נוח לים, והנחלים החשובים נמצאים כולם מעבר לתעלת־סואץ); בדרום גובל החצי־האי בים־סוף וקצותיו הדרומיים חולשים — כדוגמת האיים סנפיר ותיראן — על הכניסה למפרץ־אילת. במזרח תוחם את חצי־האי סיני מפרץ־אילת; במערב — תעלת־סואץ ובדרום־מערב — מפרץ־סואץ. תעלת־סואץ כמוה כגבול טבעי, שכן מערבה לה נמצא

בקעת־קעה בדרום סיני



דעת - מכללת הרצוג

איזור מיושב ומפותח. המתקנים העיקריים של תעלת-סואץ נמצאים אף הם בצדה המערבי, שבו קיימת אספקת מים סדירה ודרכי גישה נוחות.

גבולות מדיניים

קרהגבול מימי המנדט הבריטי, שעליו הושתת אחרי מלחמת העצמאות גבול שביתת-הנשק בין ישראל למצרים, היה מלכתחילה גבול מלאכותי, ללא כל אחיזה בנוף או בתולדות הארץ.

הניסיון הראשון לתחום גבול בסיני בזמן החדש נעשה לפני כמאה שנה, בשעת הסכסוך המזוין בין מוחמד עלי, שעלה לשלטון במצרים, לבין התורכים. המעצמות הגדולות דאו — אנגליה, רוסיה ואוסטריה — רצו למנוע את התחוקותו היתרה של מוחמד עלי ואת התמוטטותה של תורכיה וכפו על מוחמד עלי נסיגה מארץ-ישראל, אולם כדי לפצותו במידת-מה, העבירו לרשותו חלק מסיני, שנמנתה עד אז על פרובינציית תורכית, שכללה את סוריה, לבנון וארץ-ישראל. קרהגבול ברור בין ארץ-ישראל למצרים לא סומן אז, אולם מקובל היה לראותו בקו ישר מהעיר סואץ לאל-עריש. חלקה הגדול של סיני נשאר, איפוא, כלול בארץ-ישראל.

קרהגבול מימי המנדט נוצר בתקופה מאוחרת יותר, עקב מיקוח פוליטי, ערב מלחמת-העולם הראשונה היו האנגלים, ששלטו אז במצרים, מעוניינים להרחיק את התורכים ואת בני-ביתם הגרמנים הרחק ככל-האפשר מתעלת-סואץ; אחרי משא-ומתן ממושך הועבר חצי-האי סיני כולו למצרים וקו הגבול הותווה בקו ישר מרפיח לנחל-טבה, שעל חוף-אילת.

המדינה

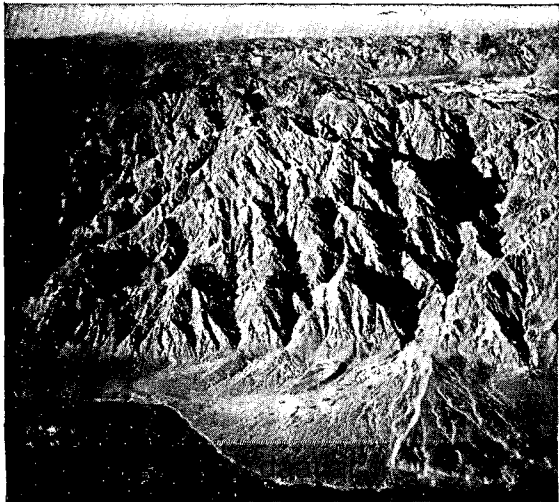
שטחו של חצי-האי סיני 62,000 קמ"ר, ואף שאינו גדול-ממדים, בהשוואה למדבריות אסיה ואפריקה, גדול ונרחב הוא בשטחו לעומת ארץ-ישראל. חוץ מכמה נאות-מדבר, הריהו כולו מדבר שממת.

דעת - מכללת הרצוג

גובהו הממוצע מגיע ל-1000 מ' מעל פני-הים, אולם קיים הבדל ניכר בין חלקיו השונים של חצי-האי. בעוד ששני-שלישים ממנו הם בעיקרם רמה, הרי החלק הדרומי הוא הררי וגובה ההרים הנישאים בו מגיע למעלה מ-2000 מ'; הר-קתרינה — אף למעלה מ-2600 מטר.

הרמה שסועה ומבותרת ע"י בקעות, רכסים וערוצים יבשים רבים, בולטים בה מישורי חצץ (חמדות) המשתרעים על-פני מרחבים

הרי גראניט בדרום סיני



דעת - מכללת הרצוג

עצומים. מעל פני השטח, הבנוי אבן-חול, מזדקרים צוקים בנויים גיר לבנבן. חלקה הצפוני של הרמה בקרבת היס-התיכון, הוא ברובו איזור חוליות נדדות — צר, ומצומצם במזרח ליד רפית, ומתרחב והולך במערב ליד תעלת-סואץ.

רמה זו מכונה בפי הכדוויים „רמת א־תיה“ — רמת התועים. אין לדעת אם שם זה צופן בחובו זכר לנדודי ישראל במדבר או שאינו אלא ציון כולל לסבלותיהם של נדדים „תועים“ בכל דור ודור. בדרכי החתחתים של מדבר-סיני. דרומית מדרך אילת-סואץ תחומה רמת-סיני ע"י שני הרים נישאים: ע"י ג'בל-א־תיה וג'בל-אל-ע'מה.

הרי-סיני הדרומיים מורכבים בחלקם הצפוני מאבן-חול נובית ובחלקם מאבן-שחם. ההרים העיקריים בהם הם הר-משה (ג'בל-מוסה) — כ־2285 מ', הר-סרבל — כ־2080 מ' והר-קתרינה — כ־2640 מ'. בין ההרים האלה מצויים דרכי מעבר ונאות-מדבר, שהחשוב שבהם נמצא בואדי-פיראן. בדרום חציה-אי מצויים אוצרות נחושת וטורקיז.

רצועת-החוף של סיני מכוסה לרוב מכל עבריה חוליות, ואילו בעמקים היוצאים מבין ההרים לשפת-הים משתרעים שטחי חוור ושטחי גיר וגבס, המכילים בתוכם לפעמים מים ומצמיחים שיחים דלים.

הנחלים

האקלים בסיני מדברי ויבש והמשקעים השנתיים זעומים. בצפונה מגיעים מי הגשמים ל־60 מ"מ בשנה ובדרומה — ל־20—30 מ"מ. מאות נחלי אכזב מבתרים את חציה-אי ומשווים לו צורה פראית ורבגונית. בחלקו הצפוני מצויים עמקי נחלים נרחבים, המתפשטים על-פני שטחים גדולים, ואילו בחלקו הדרומי מעמיקים הנחלים לחדור לתוך הרמה ויוצרים לפרקים קניונים, שעומקם מגיע למאות

דעת - מכללת הרצוג



www.daat.ac.il

דעת - מכללת הרצוג

מטרים. אחרי סופות גשמים יש שהנחלים מתמלאים מים לכמה ימים ולעתים גורמים גשמי הזעף גם לשטפונות. אולם עד מהרה נעלמים המים בנחלים והמדבר חוזר למראהו הצחיח.

הנחל העיקרי בסיני הוא נחל-מצרים (אל-עריש). גליל מימין פרוש לאורך 250 ק"מ. מגיבל אתיה שבקצה הדרומי של דמת אתיה. בלב סיני, עד היסוד התיכון, רוחבו מגיע בכמה מקומות ל-5 ק"מ. רק בחלקו התחתון זורמים בו מים בכל ימות השנה ואילו ערוצו העליון והתיכון חרב לגמרי. נחל גדול אחר, העובר במרכז סיני, הוא ואדי אל-ג'רף, הנופל למפרץ-סואץ. הנחל העיקרי בדרום סיני הוא ואדי-נסב, הנופל למפרץ-אילת. באזורו של נחל זה נמצאים מכרות הנחושת הקדומים מימי הפרעונים.

מקורות המים

מקורות המים דלים ומעטים במדבר סיני. זהו אחד המדבריות השוממים ביותר בעולם: ההרים צחיחים, הרמות והמישורים שחוקים ואכולי-סופות ורוחות; האפיקים חרבים אף מאפיקי הנגב. אף-על-פי-כן, אין מדבר סיני נעדר מעיינות, בארות, בורות, גבים, גממיות ונקיקים תת-קרקעיים, המוליכים למיתתהום. אולם כדי להגיע למים תת-קרקעיים אלה יש להעמיק בחול עד הקרקע הקשה. להוציא מים מן הסלע" כלשון המקרא.

בארות המים פזורות לכל אורך חצי-האי, אולם במיוחד מרוכזות הן בחלקו הצפוני ובחלקו הדרומי. מדרום-מערב לנגב צפופים יחסית מקורות המים ליד אבו-עגילה, אל-קוציימה וקדש-ברנע. הם פזורים גם לאורך מסילת-הברזל בין אל-עריש לקנטרה. הדרך איסמעיליה-ניצנה זרועה גם היא מקורות מים. לעומת זאת, מועטות הבארות בדרך כננית-לה-א-נחל-סואץ. מקורות מים לא-מבוטלים נמצאים בעמקים שבין ההרים הדרומיים: הר-סרבל, הר-משה (גיבל-מוסה) והר-קתרינה. ככלכלתם הדלה של נוודי סיני היתה תלויה תמיד

דעת - מכללת הרצוג

במקורות המים; לידם היו מקיימים תפילות ההודיה, משתזחחים לאלוהיהם ומקריבים להם קרבנות. למען השליטה בהם נאבקו ונלחמו ביניהם ב"מריבות ומסות".

תחנות הנדודים של שבטי ישראל בסיני מזכרות במקרא: מרה, אלים, דפקה, אלוש, תצרות, רתמה ועוד (במדבר לג). אך אין אנו יודעים לזהותן בימינו. נראה, שליד מרכיתן של תחנות אלה היו מקורות מים כלשהם. בדרך לקדש-ברנע נעשו, לפי המסורת, נסים ליוצאי מצרים ומשה הצליח להוציא מים מהסלע לעיני כל העדה. קיים, אם כן, דקע ריאלי למסורת זו.

הודות למימי התהום, קיימים בכמה אזורים בחצי-האי סיני נאות מדבר, המתאימים במידה כלשהי לחקלאות — בעיקר לגידול תמרים וירקות, אולם מספרם מועט. הבולטים שבהם הם: אל-עריש, קדש-ברנע, חמד, אנחל, נוה-פיראן וד'הב. בחלקו הדרומי של חצי-האי מצויות חתימות-ירק בעמקים, ואף אלה אינן אלא רצועות צרות, שעובדן אינו כדאי. בואדי-פיראן ובמישור אל-קעא, בחלק הדרום-מערבי של חצי-האי, מטופחת פה ושם חקלאות קבע, אולם אין היא עשויה לשמש בסיס כלכלי יציב לחיי הנוודים.

מעולם לא כלכל חצי-אי סיני עם רב. עיקר חשיבותו באוצרותיו הטבעיים ובשמשו כארץ מעבר, הודות למצבו הגיאוגרפי. כמדבריות אחרים, היטה גם הוא את לב האדם להתבודדות, לתפילה ולהשתזחחות כלפי איתני הטבע וכלפי הזיונות אלה.

הדרכים

כבר בימים קדומים השפיעו דרכי סיני על מצבו הגיאוגרפי של חצי-האי. אף עתה משוות לו דרכי המעבר, החוצות אותו לאורכו ולרוחבו, את עיקר חשיבותו. דרכי סיני הן בעיקרן דרכי רוחב, וזאת — הן בשל המיבנה הטופוגרפי של השטח, והן בשל יעודן ומטרותיהן.

דעת - מכללת הרצוג

לחמש דרכים בסיני — מהן דרכי אורך ומהן דרכי רוחב —
נודעת חשיבות בינלאומית:
א. דרך־הים; ב. דרך־שור; ג. דרך־החוגגים; ד. דרך עזה—
אילת; ה. דרך־הנוצרים.

דרך־הים

קטע מדרך־הים העתיקה, המקשר את רפיח עם תעלת־סואץ
מוליך בין דיונות חול לאורך החוף הצפוני של סיני. במקביל לו
עוברת כיום מסילת־הברזל אל־עריש—קנטרה. התחנות החשובות
לאורכו הן עתה רפית, אל־עריש, אל־מזר, מצפיק, ביר־אל־עבד,
ארומאני, ג'לבנה ותל־אל־אחמר.

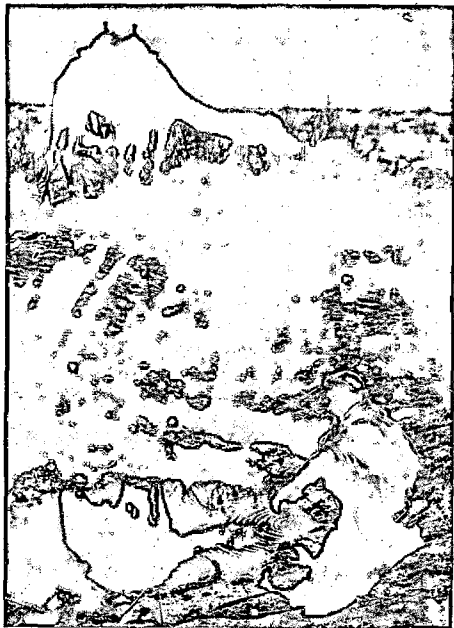
בימי־קדם נקרא קטע זה בשם „דרך ארץ־פלשתים“ ובתעודות
מצריות — בשם „דרכי־חור“, כלומר דרכי־האל חור (הודוס). שכן
עברו בו פרעוני מצרים — שנחשבו ע"י בני־עמם לאל הרוס עצמו
או להתגלמותו — במסעותיהם הצבאיים בארץ־ישראל ובסוריה.
לאורכו הקימו לעצמם תחנות, אכסניות ומצודות. קטע זה של דרך־
הים אף זכה לתיאור בתבליטים מצריים משנת 1300 לפנה"ס בקירוב,
סמוך לזמן יציאת־מצרים. בתקופה מאוחרת יותר עברו בו צבאות
אשור, בבל ופרס לכיבוש מצרים.

קו מסילת־הברזל, שהונח במקביל לקטע זה של דרך־הים בין
מצרים לארץ־ישראל ולסוריה, שימש עד מלחמת־העצמאות כקו
מקשר בין מצרים לא"י, ללבנון, לסוריה ואף לתורכיה. מאז הקמת
מדינת־ישראל נודע לו ערך מקומי גרידא.

דרך־שור

נראה, כי דרך־שור העתיקה נמשכה לא הרחק מכביש ניצנה—
איסמעיליה של ימינו, המחבר את תעלת־סואץ עם ישראל. זהו כיום
כביש מסוג א, ואף שהוא עובר במדבר, מצויים בכמה מסעיפיו
מקורות מים: ביר־ברת, אל־חגיב, בואדי אל־חגיב; ביר־ג'פ'נ'פ'ח

דעת - מכללת הרצוג



כי נתתי במדבר מים" (ישעיהו מג, כ)

דעת - מכללת הרצוג

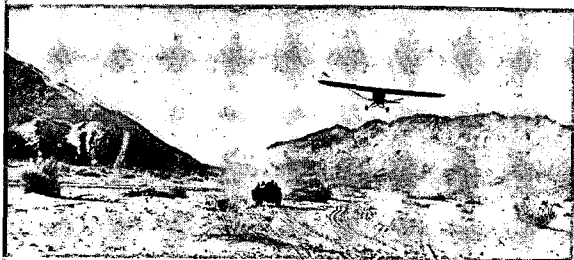
מדרום להן; ביררוד-סלים ממזרח להן; ביר-חמה, בואדי אל-חמה, (גם היא ממזרח לשתי הבארות הנזכרות), ומשש אסיר. מקורות מים מצויים גם ליד אברעגיליה ובסביבתה. הכביש עובר בסיני הצפונית בכיוון כללי ממזרח למערב; ליד אברעגיליה מסתעפים ממנו שני סעיפים: לדרום-מזרח — לאל-קוציימה, ולצפון-מערב — לאל-עריש. באל-עריש מתחבר סעיף זה עם כביש עזה-קנטרת. לכביש ניצנה—איסמעיליה נודעת חשיבות בינלאומית משתי בחינות: (1) הוא עשוי לשמש חוליה מקשרת בין כביש התוף הארצישראלי לבין תעלת-סואץ; (2) הוא תוואי התנועה הנוח ביותר להצייט סיני. מהמת מצב המלחמה בין ישראל ובין מצרים משמש כיום נתיב זה כעורק תנועה פנימי ומקומי בלבד.

חשיבותו הרבה של כביש זה הובלטה מאוד במערכת-סיני, אולם הובלטה בה גם מגבלתו — מגבלה המשותפת, למעשה, לכל דרכי המדבר: הוא חשוף וגלוי להתקפה, ויש בידי הכוחות היריבים כדי להפריע לתנועה תקינה בו בימי חירום. אכן, צה"ל הנחית מהלמות כבדות על השריון והחיל"ל המצריים שנעזו בו, במיוחד ליד ג'בלי-לבני, שבסביבת ג'בלי-חאל (המזוהה על-ידי כמה חוקרים עם הר'סיני המסורתי) וליד ביר-ג'ספ'ה, במרחק כ־75 ק"מ מניצנה.

מכביש זה מסתעפות דרכים רבות מסוג ב' ושבילי עפר, באמצעותם קשור כביש איסמעיליה—ניצנה בסיני המרכזית, במספרן אילת ובקצה הדרומי של תעלת-סואץ.

כאמור, לא הרחק מכביש זה הולך בימי-קדם נתיב הנודדים השמיים מנעזן ומאדום למצרים, הדרך נמשכה מבאר-שבע לחלוצה, לבארותים (כיריין), למוילה, לנחל-מצרים ומשם עד ביצורי הבהל המצריים שבמדבר שור. יש יסוד להניח, שבדרך זו ירדו האבות למצרים, ושכבארות שבצדה איוו להם מושב יוצאי מצרים. בצדי הדרך נמצאו שרידים שונים המעידים על יישובי קבע שהתקיימו

דעת - מכללת הרצוג



דרכי סיני

לאורכה במחצית הראשונה של האלף הב' לפה"ס, היא תקופת האבות.

דרך החוגגים

דרך בינלאומית נוספת בסיני היא דרך ראס-א-נקב-א-נחל—סואץ. הנמשכת גם היא בכיוון כללי ממזרח למערב. הנקודות העיקריות בה הן: ראס-א-נקב, אל-תמד וא-נחל. מקורות המים שלאורכה דלים ביותר ומרוחקים זה מזה: ביר-אבן-מוחמד (ליד א-תמד), ביר-ג'בל-חיצן, ביר-מבוק וביר-מור ליד המוצא לסואץ. דרך זו, הנמשכת בלב המדבר הצחיח, היא רבת תחתים וקשה למעבר. חשיבותה בכך, שמלבד היותה דרך-רוחב במרכז סיני היא מתחברת לדרך הנמשכת לאורך החוף המזרחי של מפרץ-אילת, עד לחצירה-אי ערב ועד למכה, העיר הקדושה למוסלמים.

נראה, כי כבר בתקופת המקרא שימשה דרך זו כקו מחבר בין נודדי ערב ואדום מזה לבין נודדי סיני מזה, וייתכן שהמפגש בין המדיינים לבין העמלקים התקיים אף הוא לאורכה. יש המשערים שזוהי „דרך-הר-שעיר“ (דברים א. ב.). שכן הוליכה דרך אילת גם להרי-אדום. תוואי דרך זו טרם נחקר כראוי, אולם מסתבר, כי

דעת - מכללת הרצוג

לאורכה נעו אורחות מסחר הן בתקופה הנבאטית והן בתקופה הרומאית. במשך דורות רבים שימשה נתיב עלייה לרגל למכת והיישובים שבצדה התפתחו והתבצרו בזכותן של אורחות החוגגים. משאמרו התורכים להתקיף את סואץ ב־1915—1916, לא פסחו גם על דרך קשה זו. היא שימשה להם בעיקר להבטחת האגפים ולהסחת דעתם של הכוחות הבריטיים מהדרך הראשית — אל קוציימה—איסמעיליה. בדרך זו הן מראס־א־נַקב והן מכונית־ילה, נעו כוחות צה"ל לתעלת־סואץ בימי מערכת־סיני. נוה־המדבר א־נחל שימש בסיס חשוב לכוחותינו בדרך מדברית קשה ומסולעת זו. המנותקת מיישובי קבע.

לגבי דרך זו ניתן לומר בסיכום, שאין אופיה קבוע ועומד. בעיקר שימשה כדרך עול־ירגל מקודשת, "דרב אל־תג" (דרך החוגגים), אולם פעמים גם כדרך מדברית מסחרית או כציר־משנה לחנועת גייסות בין ארץ־ישראל למצרים (כגון בימי מערכת־סיני). על אף מנבלותיה הטבעיות, יש אפוא לראות גם אותה כדרך בינלאומית מובהקת.

דרך עזה—אילת

דרך אורך הראויה לציון מיוחד היא דרך עזה—אל־קוציימה—אילת, העוברת סמוך ליובלי נחל־מצרים. זהו נתיב התנועה הנח ביותר בין אילת ליס־התיכון, הנראה כי גם בני־ישראל היוצאים ממצרים עברו בו א־פעם בימי נודדיהם במדבר. בתקופה הנבאטית ובתקופה הרומאית־ביוזנטית — עת שימש הנגב כאחד מנתיבי המסחר הבינלאומי בין אסיה לאירופה — נודעה לדרך זו חשיבות ראשונה במעלה. ציר אילת—עזה וציר פטרה—עזה, המקביל לה, היו באותה תקופה מעורקי התחבורה הבינלאומיים החשובים ביותר מעין תעלת־סואץ בימינו, התלכדו בהן דרכי המדבר מחצי־האי ערב, מהמזרח הרחוק ומהמזרח־התיכון לקראת מטרתן הסופית — נמל הייצוא שלהן בעזה.

דעת - מכללת הרצוג

דרך הנוצרים

בשם דרך הנוצרים נקראת דרך האורך העוברת בחוף המערבי של סיני. מול איזור ההרים שבדרום סיני פונה הדרך מזרחה ומוליכה לסביבת הר-סיני המסורתית. לדרך זו לא נודעה כל חשיבות מדינית או מסחרית. אולם ערכה הדתי שווה לה חשיבות בינלאומית. במשך מאות השנים שבהן היו דרכי סיני נשמות. בגלל השפל המדיני והכלכלי שפקד את האיזור, היתה זו הדרך היחידה שעדיין היתה בה תנועה כלשהי. חוץ מתנועת נודדים מקומיים. במעברים ההרריים אפשר להגיע בהמשכה של דרך זו גם למפרץ-אילת, שבחופו המזרחי של חצי-האי.

דרכים פנימיות

הדרכים הפנימיות בסיני, יש שהן מקשרות בין הדרכים הראשיות ויש שאינן אלא שבילים נשכחים בין נאות-מדבר. בצפון סיני ובמרכזה מקשרות הדרכים הפנימיות בין שלוש דרכי-הרוחב החשובות: בין כביש רפיח-אבו-עגילה-קנטרה; כביש ניצנה-איסמעיליה; דרך אילת-א-נחל-סואץ. החשובות שבהן הן: א. דרך סודר-אל-חייטן-ביר-הסנה, העוברת בלב המדבר, והמוליכה בהסתעפות מביר-הסנה לאבו-עגילה

בדרך לא-נחל, הצומת החשוב בלב סיני

דעת - מכללת הרצוג

ולראס'אחמר, שעל כביש אל-עריש—אבר-עג'ילה; דרך זו משמשת נתיב אזורי לנודדי המדבר. ב. נתיב א'נחל—ביר-חסנה. ג. הדרך המוליכה מא'נחל לאל-קוציימה וממנה לניצנה מצד אחד ולאבר עג'ילה ולאל-עריש מצד שני.

אין כמעט דרכים המקשרות את סיני המרכזית עם סיני הדרומית. רק שבילי עפר קשים למעבר מוליכים מדרך אילת—א'נחל—סואץ, דרך ג'בל אל-תיה וג'בל אל-עג'מה, לדרום סיני. שבילים אלה שימשו בחלקם את עוליה-הרגל הנוצריים למנור-קתרינה שבדרום סיני. בצד המערבי של סיני מסתעפים נתיבים מזרחה מדרך סואץ—איטור. הם מוליכים למכרות הקדומים שבשטח ואדי'נסב ולמנוזר-קתרינה והרמשה. בצד המזרחי של הצ'יהאי נמשך נתיב מאילת עד למבואותיו הדרומיים של מפרץ-אילת. בנתיב זה נעה בימי מערכת סיני הסיבה 9 בדרכה לכיבוש שרם אל-שיח. שתי דרכים מסתעפות ממנה אל הדרך העוברת בחוף המערבי של הצ'יהאי. מחמת תחתית הקרקע הן מלאות ציקולים ופיתולים מסוכנים והן מתאחדות ונפרדות הליפות.

נראה, כי בימי-קדם שימשה דרך חוף אילת כדרך מעבר לנודדים מהנגב, מהערבה ומאדום לסיני הדרומית. אולי היה זה גם נתיבם של הקינים והמדיינים למכרות סיני. לדרך זו נודעת בימינו חשיבות מדינית, שכן חולשת היא בקטעים רבים על מפרץ-אילת ועל הנתיב הימי לאילת.

חופו המזרחי של הצ'יהאי סיני אינו מתאים לפיתוח קשרי-ימי, לעומת-זאת, נוח למדי הקשר הימי בין סיני המערבית, שבחופה נמצאים כמה נמלים טבעיים קטנים, ליס-האדום. הדרך הנוחה ביותר בין מצרים לסיני הדרומית היא בדרך הים, דרך נמל אבר-זנימה, וממנו בדרך היבשה למכרות ולמנוזרים. כבר המצרים הקדומים השתמשו בדרך הים לשם גישה למכרות הנחושת העתיקים בדרום סיני.

דעת - מכללת הרצוג

אוצרות סיני בימי קדם ובימינו

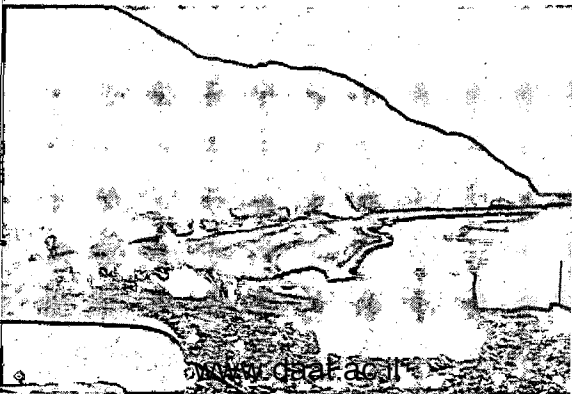
הנפט

חשיבותה הכלכלית העיקרית של סיני בימינו היא באוצרות הנפט והמתכת הטמונים באדמתה.

כבר לפני מלחמת-העולם הראשונה נערכו חיפושי נפט במדבר סיני ובמדבר שממערב למפרץ-סואץ. אולם הבארות המעטות שנתגלו לא היו בעלות חשיבות כלכלית רבה. עם תום מלחמת-העולם הראשונה נמשכו חיפושי הנפט בשפלת אל-קאע — באבו-דרבה, במרחק 180 ק"מ מדרום לסואץ — ובסביבות א-נחל. גם חיפושים אלה הסתיימו בתוצאות דלות בלבד. שכן רוב הבארות שנתגלו לא היו כדאיות לניצול מסחרי.

המפנה חל לאחר מלחמת-העולם השנייה. בשנת 1946 נתגלתה בא-סודר, במרחק 45 ק"מ מדרום לסואץ, באר-נפט עשירה. אחרי

הדרך לאבורזנימה לאורך מפרץ סואץ



דעת - מכללת הרצוג

כן נתגלו בארות נפט גם בעסל, כ־18 ק"מ מדרום לא־סודר. בראס"מ מתרמה, בין א־סודר לעסל, בוֹאדי־פיראן ובראס אבר־סוויירה, שעל־יד העיירה א־טור. שעה שתפוקתם של שדות הנפט המצויים שממערב לתעלת־סואץ — ראס־עריב והורגדה — פוחתת בשנים האחרונות, גוברת והולכת חשיבותו של נפט סיני לגבי מצרים. התפוקה השנתית של הנפט בסיני מגיעה למיליון וחצי טון בקירוב. כמות זו מספקת את צרכיה הפנימיים של מצרים ואף משיירת כמות קטנה של נפט ומוצרו לייצוא.

גילוי „הזהב השחור“ הפיה רוח חיים בחוף המערבי של חצי־האי סיני. כאשר הגיעו הכוחות הישראליים לאיזור זה, במערכת־סיני, הופתעו לא מעט למצוא בו את כל הסממנים של ציביליזציה מודרנית: מיכלי נפט, רשת צינורות להזרמת הנזול היקר בכוח גראביטציה, כבישי אספלט ושיכונים מודרניים מצוידים בתחנות־חשמל ובמתקני־מים.

א־סודר — יישוב הנפט המרכזי של סיני — היא עירה מודרנית לכל דבר. נוסף למתקני הנפט, לבתי־המלאכה ולרשת תחבורה תקינה, נמצאים בה גם בית־חולים, בית־ספר, מגרשי משחקים וקולנוע. הפועלים גרים בה בבתים מרווחים, ואילו המנהלים, הפקידים והטכנאים שוכנים בחווילות מהודרות, כנהוג בערי־הנפט שבערב הסעודית, בעיראק ובאיראן.

מציאת הנפט בחוף המערבי של סיני לא השפיעה עם כל השוני שחוללה בנופו של חבל־ארץ זה, על מצבו הכללי של חצי־האי. שדות הנפט של סיני אינם נמנים על השדות העשירים שבמזרח־התיכון ולפיכך אין בהם כשלעצמם כדי לחולל מהפכה כלכלית בסיני כולה, כפי שקרה במדבריות ערב. רישומם של איי הציביליזציה המרוכזים סביב מעיינות הנפט אינו ניכר בשאר חלקי חצי־האי. גודדי המדבר ממשיכים באורח חייהם הקודם אפילו בקרבת החוף המערבי עצמו.



בורך לראס'סודר — יישוב הנפט המרכזי של סיני

מנגן

בסיני מצויים גם מחצבי מתכת — עפרות-נחושת ומנגן — וכן טורקיו (אבן חן); מהם נודע עתה-ערך כלכלי למנגן בלבד, המוצא שימושים לרוב בתעשיית הפלדה המודרנית. המנגן של סיני נודע מעיקרו לייצוא לארצות אירופה המערבית, שכן למצרים לא היתה — ועדיין אין לה — תעשיית פלדה משלה. מחצבי המנגן מצויים באבר'בועמה, השוכנת מדרום-מזרח לנמל אבר' זניימה, שבחוף מפרץ-סואץ; הדרך אל המכרות עולה בין סלעים וגיאות תלולים. בין אבר'זניימה לאבר'בועמה הונחה מסילת-ברזל צרה, שאורכה 32 ק"מ, ובאמצעותה מועברות העפרות מן המכרה אל מפעל הצריפה שהוקם באבר'זניימה. אחרי העיבוד מועברת המתכת הצרופה בדרך הים.

דעת - מכללת הרצוג

בהפקת המנגן החלה חברה בריטית בימי מלחמת העולם הראשונה; חברה זו היא שהתקינה באברזניימה את המזח הראשון לייצוא המתכת ולייבוא האספקה לעובדים. במשך הזמן שותפה גם מצרים בחברה. עם סלילת דרך-הנפט מסואץ לאיסודר וסביבתה, שמדרום לאברבועמה, חלה יציבות-מה בהפקת המנגן בסיני והיא רנטאבילית עתה לחלוטין מבחינה כלכלית.

הפקת הנחושת בסיני בימיקדם

הראשונים שהחלו לנצל את אוצרות הטבע של סיני היו תושביה הקדומים של מצרים. כבר באלף הדי' לפה"ס עשו הנודדים שימוש באבני הנחושת, המלחית והאזורית, לצרכי קישוט – ואפשר שגם ייצאו אותן; אולם עדיין לא היתה זו כרייה, אלא איסוף בלבד. בכרייה-ממש של נחושת בסיני החלו הפרעונים, בזמן שהנחושת היתה המתכת הבסיסית של התקופה. סיני היתה אז אחד משני מרכזי הנחושת של העולם העתיק, והחל מסוף האלף הדי' לפה"ס (3100) היו הפרעונים מארגנים משלחות כרייה לחצי-האי עפרות הנחושת של סיני נמצאות בחלקו הדרומי-מערבי של חצי-האי ובמיוחד בשלושה מקומות מרכזיים: בצ'רביט אל-ח'אדם בואדי-מערת, ובואדי-נסב, ערמת סיגים, שרידי תנורים, שרידי מכשירים, מטילי מתכת וסימני-קידוח במכרות הם עדות ברורה לפעילותן של המשלחות הקדומות. ערמת הסיגים הגדולה ביותר מצויה בואדי-נסב ומשקל סיגיה מגיע לכדי חמישים אלף טון. לפי חישובים שונים מסתבר, כי במשך הדורות הופקו בסיני כעשרת אלפים טון נחושת.

ליד המכרות נמצאו חקוקות בסלע כתובות רבות מימי הפרעונים. אין בהן כדי לזרות אור על צורת הכרייה, כי הן נחקקו מעיקרן כזיכרון-דברים לצרכים ארגוניים-אדמיניסטרטיביים וכן



מכרות המננג באוס'בונמח

לשם מעשי-פולחן דתי; בכל זאת ניתן לנו ללמד מהן פרטים רבים על תקופות הכרייה בסיני ועל פרעונים ושמות מנהלרי המשלחות ופקידיהן. בכמה מהן מדובר גם על ארגון העבודה והאספקה. כריית הנחושת ע"י משלחות ממצרים הקדומה נמשכה בהפסקות עד שנת 1150 לפה"ס; מסתבר, שרק בידי פרעונים חזקים היה כוח מספיק לארגון, ציודן והבטחתן של משלחות כאלה.

המשלחת הארכיאולוגית האמריקאית, שביקרה בשטח זה בשנת 1948, גילתה מדרום לאבר'וניימה את הנמל הקדום של משלחות

דעת - מכללת הרצוג

הפרעונים. לפי כלי-החרס שנמצאי במקום מסתבר, שהישוב בנקודה זו היה קיים מאז המאה ה'ט"ו ועד אמצע המאה ה'י"ב לפה"ס ושהפעילות בנמל זה היתה ערה במיוחד במאה ה'ט"ו לפה"ס. גם לפי חקר חדש של הכתובות הפרוטוסינאיות, שנתגלו ליד המכרות, במצאנו למדים, שאין להקדים את זמנן של כתובות אלה לשנת 1500 לפה"ס. תקופת הגיאות במכרות סיני היתה אפוא במאות ט"ו-י"ג לפה"ס, בימי פריחתה של האימפריה המצרית, ואילו ההפסקה בהפסקת הנחשת בסיני חלה במאה ה'י"ב לפה"ס. עם תקופת הירידה של מצרים הקדומה. להפסקה זו גרמו גם התחלת השימוש בברזל ויבוא גדל, והולך של נחשת וזלה מאסיה ומקפריסין.

ארגון המשלחות לסיני דרש, כאמור, כושר מעשי ומנהלתי רב. הכרח היה להביא ממרחקים מזון, מים ודלק (בשלב הראשון בדרך הים, ואחרי-כן על-גבי חמורים), ובתנאי התחבורה והקשר בימי קדם לא היה זה מבצע קל. קשה היתה גם שאלת כוח-האדם: איש לא היה מוכן, בדרך-כלל, לעבוד מרצונו במכרות בסביבה שוממה זו, רק בתוקף שלטון-עריץ ושבט ברזל היו מלכים קיפים או מפקדי-צבא מגייסים לכך שבויי-מלחמה ועובדי-כפייה, ולעתים כופים היו לעבודות אלו אף את נוודי-סיני עצמם.

שמיים במכרות-סיני

הכתובות המצריות שנתגלו ליד מכרות-סיני אינן מבהירות, כאמור, מי היו אותם כורים קדומים ומה היו מעמדם, תנאי-עבודתם ומוצאם. אף-על-פי כן מצויים בכתובות רמזים שונים, אשר בעזרתם ניתן לנו להשיב, במידת-מה, תשובות לשאלות שהצגנו. המעניינות שבין הכתובות והתמונות הן אלה מימי השושלות הראשונות. הן מתארות, כרגיל, שליט מצרי מכה נוודים שמיים, הכורעים לפניו; מסתבר, שנוודי-סיני התנגדו להשתלטותם של הפרעונים על המכרות.

דעת - מכללת הרצוג

מן העבודה שצויר זה חוזר ונשנה בכתובות ניתן להסיק, כי במשך מאות שנים התנצחו הפרעונים עם הנודדים, עד שגברו עליהם או שהגיעו לידי הסכם כלשהו עמם. ניתן להניח, שהמצרים העריכו כי ניסיונם של בני־המקום וידיעותיהם על המדבר, שביליו ובארותיו יכולים להיות להם לעזר רב, גורם זה הגיע אותם, כנראה, לנסות מדי פעם לרכוש את הנודדים לצדם. למן המאה ה־15 לפה"ס ואילך החלה תקופה מאומצת ואינטנסיבית יותר בניצול מכלות־הנחושת בסיני, והפעם בסיועם ובשיתופם של בני המקום, שהיו מתלווים למשלחות המצריות והיו משמשים, כפי הנראה, כתפקידים שונים ליד מנהלי העבודה המצריים.

בתקופה זו ניכר, איפוא, שינוי רב ביחסם של המצרים לנוודי־סיני, נשואי־הפנים שביניהם היו עתה מרואי פני המשגיחים והמפקדים המצריים, והיו מעורבים בחברה המצרית הנכבדת בסיני. כמה מהם נזכרים כאנשי רת'נו ואחד מהם מכונה כ"אחי־מושל את'נו". קשה להגיד, מה מוצאם של אנשי רת'נו אלה. המושג "רת'נו" הוא רחב וחופף את ארץ־ישראל וסוריה: ייתכן, שעובדים אלה באו, או הובאו, מכנען הדרומית, וייתכן שגם ראשי־השבטים הנודדים בסיני עצמה נמנו עמם.

נראה, שמאמצע האלף ה־15 לפה"ס, מהמאה ה־15 לפה"ס ואילך, הרבו המצרים להשתמש לעבודת המכרות בשבויים ובעבדים שנתפסו או נקנו בכנען והובאו לסיני. עם ייסוד האימפריה המצרית — שכללה את ארץ־ישראל וסוריה — ניצלו פרעוני מצרים את שטחי כיבושיהם כמקור לכות־עבודה זול. שלל רב של מתכת הובא עתה לארץ־היאור, מחירי הנחושת ירדו בעולם עקב תפוקה מוגברת, ושוב לא היתה התפוקה בסיני חשובה וחיונית כבתחילה; יתר־על־כן, ללא כוח־האדם הזול מכנען לא היתה עוד הפקת הנחושת במכרות־סיני כדאית ככלל. כוח־האדם הזול מכנען היה בחינת הכרח כלכלי למצרים, כדי להמשיך ולנצל את המכרות הללו.

דעת - מכללת הרצוג

עובדי הכפייה מארץ דת'נו הנציחו את זכרם באיזור המכרות של ס'סיני על גבי מצבות אבן. הם השתמשו בכתב תמונתי בעל אופי אלף-ביתי — הכתב הפרוטו-סינאי. המהווה את אחד הכתבים האלף-ביתיים הראשונים בעולם. לפי אחת הדעות אין הכתב הפרוטו-סינאי אלא גלגולו של הכתב הפרוטו-כנעני, והוא לסיני מארץ-ישראל. חקר הסימנים של כתב זה טרם הושלם, ולכן לא הסתיים עדיין פענוח הכתובות. ההשערה היא שתוכנן נוגע לענייני פולחן ושמדובר בהן על קרבנות ועל אלי כנען. כן מסתבר מהן שהכורים הכנעניים הסתגלו גם למנהגי המצרים וגם למעשי פולחנם. הם העריצו את האלה השמית "בעלת" וגם את האל המצרי פתח, אל החרשים והמכרות.

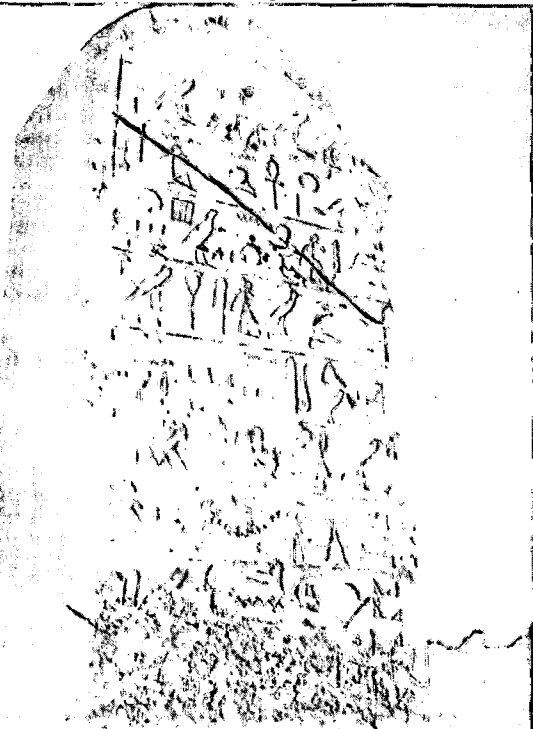
כללו של דבר, רב היה חלקם של בני שבטים שמיים בתפוקת הנחושת והטורקין במכרות-סיני. לא זו בלבד שהיו הראשונים שהחלו בליקוט אבני-חן כבר באלף ה'ד' לפה"ס, אלא היו גם העובדים העיקריים במכרות — ככורים וכחרשים בעבודת כפייה — במשך כל זמן ניצולם בימי קדם. אין לדעת אם גם העברים, יורדי מצרים, הועסקו איפעם בעבודות אלה בדרום-סיני; במקורות שנתגלו עד עתה לא נמצא כל זכר לכך.

רישומה של תקופת הנדודים, במדבר כמקרא וכתרבות ישראל, בחדש השלישי לצאת בני-ישראל מארץ-מצרים ביום הזה באו מדבר-סיני, ויסעו מרפידים ויבואו מדבר-סיני ויחנו במדבר ויחן שם ישראל נגד ההר" (שמות יט, א, ב).

התורה מרבה לתאר את נדודי בני-ישראל במדבר ומפרטת באריכות את הפעמים השונים. בהם התנסו. גם פרקי שירה ונבואה מזכירים לעתים את אימת המדבר על ישראל ואת סבלותיו בו. (ימצאהו בארץ מדבר ובתוהו ילל ישמון" — בשירת "האזינו"). בתקופה מאוחרת יותר השתנתה הגישה אל תקופת הנדודים במדבר:

זרביס'אלח'אדם — אחד ממרכזי הכרייה של נחושת בימי-קדם. נמצאו בה שרידים רבים מימי הפרעונים, מהם הכתובים בכתב החורסטיס

דעת - מכללת הרצוג



דעת - מכללת הרצוג

ובתודעתו של עם ישראל נתקשרה תקופה זו בתהליך התגבשותו
ההבריתית ובמעמד קבלת התורה, שהיא מסד תרבותו הלאומית.
ירמיהו, למשל, רואה את תקופת הנדודים במדבר כימי טוהר ותום,
ימי חסד־נעורים ואהבת אלוה (ירמיהו ב. ב. ג.) ; בפי הושע משמש
המדבר כדרך לתשובה ולהתחדשות לאומית — סמל לשיבתו של
העם לימי נעוריו (הושע ב. טז. יז).

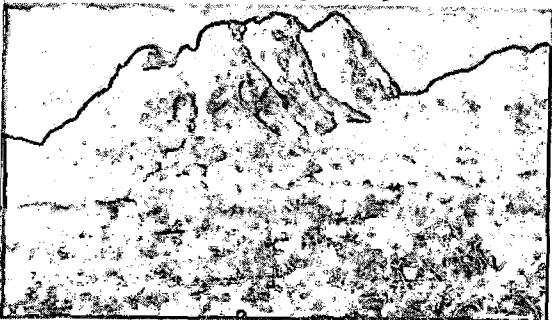
תאורי המקרא על מעמד הר־סיני וההתגלות האלוהית בו רצופים
תיאורי מראות טבע בלתי־רגילים :

„וה־סיני עשן כולו מפני אשר ירד עליו ה' באש ויעל עשנו
כעשן הכבשן ויחר' כל ההר מאוד" (שמות יט. יח). בשירת־
דבורה מתוארים שינויי טבע אלה אף ביתר פירוט: „ה' בצאתך
משעיר, בצעדך משדה־אדום, ארץ רעשה גם שמים נטפו גם עבים
נטפו מים; הרים נזלו מפני ה', זה סיני מפני ה' אלוהי ישראל" (שופטים ה. ד. ה). מעמד זה, על מראותיו ותודו, נשאר חרות
בלב העם ככל הדורות.

מקומו של הר־סיני

הר־סיני הפך ברבות הימים למושג נרדף לגילויי שכונה, לתורה
ולהלכה („הלכה למשה מסיני"; „מעולם לא זזה שכונה ממצרת
סיני"). ההר עצמו, אף שספרות המקרא מכנה אותו בכינויי
קדושה, לא נתקדש על העם כמקום פולחן ותפילה. החכמים לא טרחו
לקבוע את זהותו וכבר התורה אינה רואה צורך לאתר את מקומו
המדויק, כפי שהיא נוהגת לגבי מקומות אחרים, הפרופ' מ. ד.
קאסטרו המנותח רואה בכך רמז מכוון, ואלה דבריו: „אין הכתוב
מוסר לנו פרטים שיוכלו לעזור לנו בקביעת המקום, ואולי אין
שתיקה זו בלא־כוונה. כשם שלא רצתה התורה לקשור אותו במקום
מסוים, כדי שלא יוכל אדם להגשים את זכרון הדבר ולהגיד:
כאן על הר זה נתגלה ה' אל בני־ישראל ומכאן השמיע את עשרת

דעת - מכללת הרצוג



הר־טרבל בסיני הדרומית. אחד הזיהויים המסורתיים של הר־סיני

הדברות. מן הראוי הוא שהדבר יישאר טמון בערפלי קדושה.
ואולי אין גם להתעלם מטעם ריאלי נוסף: הר־סיני, כדוגמת מדבר
סיני כולו, לא היה – מלבד בסביבת קדש־ברנע – חלק אינטגרלי
של ממלכת־ישראל, ועל־כן נשכח ונתערפל מקומו במשך הדורות
אצל הקדמונים. ונחרת בלבם כמושג מופשט בלבד.

מכאן חילוקי הדעות הנטושים בין החוקרים בימינו על מקומו
של ההר. יש המבקשים לקבוע את מקומו בסיני הדרומית ויש
המתארים אותו בחלק הצפוני של חצי־האי. בסיני הדרומית זיהו
אותו חוקרים שונים עם הר־טרבל, הר־משה (ג'בל־מוסה) ההר־
קתרינה; בצפון סיני זיהו אותו על־פירוב עם ג'בל־חלאל, שממערב
לקדש־ברנע.

נוף דרום סיני, הטבוע בערפלי בראשית, אין כמוהו נאה
לקביעת מקומו של הר־סיני. הצוקים התלויים בין שמיים וארץ,

דעת - מכללת הרצוג

הפסגות האומרות חוזק ועצמה. שלל הצורות והגוונים של תצורות הנוף. המתנגהים כדמדומי כוכר ויבירהערכיים — יש בהם כדי להדליק באדם ניצוצות אמונה. שפלות־ברך כלפי איתני־הטבע והח שביראה בפני הכורא.

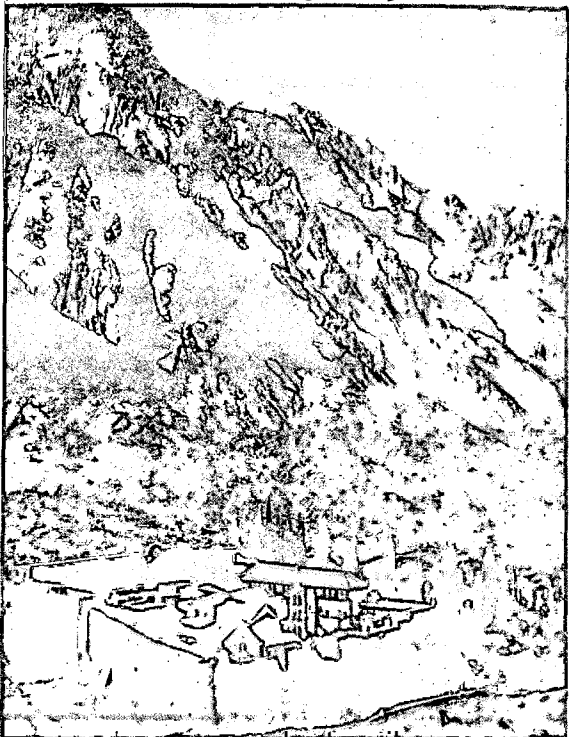
מסורת עתיקה. שראשיתה. עוד במאה ה־ד' לספירה מאתרת את הר־סיני בהר־סרבלי. המזדקר כפסגה בודדת מתוך נוה־פיראן (פארז?). צוקי הסלע של הר זה הנישאים והצחיחים. הצופים למרחוק מעל לנה הירוק והפורה. מטביעים חותם של הוד ויראה על־פני הסביבה. לא ייפלא. איפוא. שנוזרים נוצריים. שהיו מגיעים לסביבה זו לשם התבודדות וחשבון הנפש. ראו בהר זה את הר האלהים.

גם הר־משה. הנושא עליו במפורש את שמו של אדון הנביאים. וזהה במסורת נוצרית־כיונסית מאוחרת עם הר־סיני. בבקעה הרחבה שלרגלי ההר (א־ראחה) קבעה מסורת נוצרית את מקום הנייתם של בני־ישראל בזמן מת־תורה.

מסורות נוצריות־ביונסיות אחרות מזהות את הר־האלהים עם הר־קתרונה. השוכן סמוך להר־משה ומתנשא לגובה של 2640 מ' — והוא הגבוה שבהרי סיני. המנזר אשר על ההר נבנה לראשונה במאה ה־ד' לספירה. אולם נראה שמסורת זיהויו עם הר־סיני קדומה יותר. כבר הנבאטים נהגו לעלות לרגל לאיזור זה. ומסתבר שייחסו לו קדושה מיוחדת. לא מן הנמנע הוא. ששרשי קדושתה של דרום סיני מוליכים אל תקופת הפרעונים. כאשר סגדו במכרות שבדרום סיני לאלי המקום וביקשו מהם הגנה וישע.

אם נרצה לזהות את הר־סיני עם אחד ההרים הגבוהים של דרום חצי־האי. על רקע היסטורי־ריאלי נעמד בפני בעיות רבות. בסביבת ההרים הללו אין מים והמעיינות הקרובים ביותר הם בנות־פיראן. במרחק 50 ק"מ לערך; כן אין להבין מה צורך ראו בני־ישראל לסובב את כל חצי־האי ממערב למזרח. כדי לחזור ולעלות

דעת - מכללת הרצוג



אחרי־כן צפונו, עד קדש־ברנע, מה־גם, שבזמן יציאת־מצרים, במאה ה־י"ג לפה"ס, עדיין היו מפיקים מתכת בדרום־סיני והמשלחות היו מאובסחות או מנוהלות ע"י יחידות־צבא מצריות. גם להולכים בדרך דרום־סיני היתה צפויה סכנת היתקלות בצבא פרעה; מה טעם ראו איפוא בני־ישראל להימנע מלעבור בדרך ארוכה, קשה ומסוכנת שהוליכה ישירות לארץ־כנען, וללכת בדרך ארוכה, קשה ומסוכנת שבעתיים? במקורות מצויים אמנם רמזים אחדים, שמהם ניתן להבין כי הר־סיני היה בדרומו של חצי־האי, אולם אין בכך כדי לשמש הוכחה מכרעת. כך, למשל, הרינו קוראים על אליהו הנביא שהלך ארבעים יום וארבעים לילה עד בואו להר־חורב (מלכים א' י"ט, ח) — זמן הליכה המתאים למרחק שבין מדבר באר־שבע לסיני הדרומית; אולם ספק אם בא המקרא, במקרה זה, לקבוע שיעור זמן מדויק, במקרים רבים הרינו מוצאים במקרא את השימוש במספר ארבעים — ארבעים שנה או ארבעים יום — כציון לתקופה ממשוכת, לדור וכדומה.

המחפשים את הר־סיני בחלק הצפוני של חצי־האי, וליתר דיוק בג'בל־חלאל, מסתמכים על הטעמים הבאים:

- א. הדרך הקצרה והנוחה ממצרים לכנען מוליכה על־פני סיני הצפונית, ורק סבבי הוא שבני־ישראל יבחרו בה ולא בדרך העקלקלה, הקשה והמסוכנת הסובבת את דרום סיני.
- ב. שמות אחדים הנזכרים בתיאור ראשית מסעם של בני־ישראל ממצרים ניתנים לאיכוף על־יסוד תעודות חיצוניות. מקומות אלה מפורטים בחלק הצפוני של חצי־האי סיני, על שפת הים־התיכון, ועל־פיהם ניתן לשחזר את הכיוון הכללי של תוואי המסע — אם כי קיימת מחלוקת בין החוקרים לגבי זיהויו של שם זה או אחר ולגבי התוואי המדויק.
- ג. הגיוני להניח, שהר־סיני היה בסביבתה של קדש־ברנע, בה ישבו בני־ישראל ימים רבים, בעלי התיאוריה ה"צפונית" מזוהים,

דעת - מכללת הרצוג

איפוא בדרך-כלל, את הרסיני עם ג'בל-חלאל, הנמצא במרחק 40 ק"מ בערך ממערב לקדש-ברנע. גובהו של הר זה 892 מ' והוא בולט מעל סביבתו. מצד שני, אין הר זה יחיד ומיוחד בסביבתו, וההרים שמסביבו מתאימים לזיהוי עם הרסיני. לא פחות ממנו, אין להשוות כלל את רישומם של הרי צפון סיני להדרם של הרי סיני הדרומיים. ספק אם עשויה סביבתו ההדרגתית והשוממה של ג'בל-חלאל להאציל הוד קדושה ולעורר בלב חזיונות של התגלות ומראות אלוהים. שאלה נוספת היא, אם אמנם אפשר לתחום את נדודיהם של בני-ישראל, אחר כשלונם לחדור לארץ-כנען דרך הנגב, לסיני הצפונית בלבד, כיוון שלא הצליחו להיכנס לכנען, אפשר שהיו נודדים על-פני כל סיני והגיעו במסעותיהם גם לחלקה הדרומי. אמנם, דעה זו עומדת בניגוד למסורת המקראית על מסע אחד, אולם כבר בתקופה המקרא היו קיימות מספר מסורות נפרדות על מקום התגלות האלוהים לבני-ישראל במדבר.

תולדות סיני

משתר ההיסטוריה האנושית נעו שבטי נודדים בסיני והקימו את תחנות הקבע שלהם ליד בארות מים מעידים על כך שרידים פריהיסטוריים רבים מתקופות-האבן הפזורים במקומות שונים בחצי-האי, כגון: בקדש-ברנע, במדבר תיה ("מדבר התועים"), בצ'ראביט אל-ח'אדם שבסיני הדרומית ובאי-תירא (כלים כלקוליתיים). באלף הרביעי לפה"ס כבר שימש חצי-האי שטח מעבר למסחר בינלאומי ומקום מפגש בין תרבויות הפרת והחידקל מזה ובין תרבות הנילים מזה. בכתובות מצריות מהאלף השלישי לפה"ס נזכרים ה"עאמי", שבהם נתקלו הפרעונים במכרות שמדרום סיני. מסתבר, שכבר אז שימשה סיני כנתיב-הסחר לנודדים השמיים בדרכם מכנען למצרים ומאדום לממדין לנגב ולסיני. בראשית האלף ה"ב לפה"ס — תקופה שנהוג

דעת - מכללת הרצוג

לזהותה עם ימי האבות — רבתה התנועה בסיני ונוסדו בה יישובי הקבע הראשונים — רובם ליד הדרכים הראשיות. התורה מספרת על אורחות ישמעאלים (או מדיינים) היורדות מהגלעד למצרים, כשגמל'הון נרשאים נכאת. צרי ולוט (בראשית. פרק לו).

הסקר שנערך בסיני לאחר "מבצע קדש" הוכיח, כי השגשוג הכלכלי שפקד את הנגב במאות כ"א—י"ט לפה"ס — ימי אברהם אבינו, לפי השערתו של נלסון גליק — לא פסח גם על סיני. כך, למשל, נתגלו במקומות שונים באיזור קדש-ברנע מיבנים טיפוסיים מימי האבות וכן חרסים המיוחדים לתקופה הזאת; ראויים לציון מיוחד מיבני-מגורים וקברים שנמצאו בג'בל אל-עין, שבאותו איזור. גם ליד מעבר מיתלה שבסיני המרכזית — באחד מקטעי המדבר השוממים ביותר — התגלו שרידים של מבני-מגורים וחרסים מתקופת האבות. ניתן אפוא להניח, שהאוכלוסיה השמית, שהקימה באותה תקופה ציביליזציה הקלאית בנגב וטיפחה בו דרכי מסחר, קבעה את מושבה גם בסיני הצפונית ואף הגיעה ללבו של הישימון שבסיני המרכזית. מסתבר, כי התיישבות זו לא היתה צפופה כמו ההתיישבות בנגב וכי היתה מושתתת מבחינה כלכלית על סחר שירות למצרים ועל גידול צאן בנאות המדבר.

כפי שראינו לעיל, כבר הפיקו באותו זמן מתכת בדרום סיני; יש אפוא לשער, שהיה קיים מגע מתמיד בין הנודדים ויישובי הקבע שבסיני הצפונית והמרכזית לבין הכורים-הנודדים שבסיני הדרומית.

אין לדעת בבירור מה היה המצב בסיני כשעה שחלה הפסקה ממושכת ביישובי של הנגב — מראשית האלף הרבי לפה"ס ועד תקופת מלכי-יהודה. באלף הראשון לפה"ס, ידוע לנו רק כי בסיני הדרומית נמשכה עבודת הכרייה ללא הפסק עד אמצע המאה ה-יא לפה"ס ואין להעלות על הדעת שלא היתה לכך השפעה על אוכלוסין חצי-האי כולו. יש לשער, כי דרכי סיני לא היו ריקות מאדם וכי

דעת - מכללת הרצוג



שיירות המסחר בין כנען למצרים התנהלו בהן באין מעצור גם אחרי שחרב היישוב בנגב.

מכל מקום, שעה שבני ישראל הגיעו לסיני, לא מצאו בה חלל יישובי ריק. אדרבא, בנדחיהם במדבר נעו כשטח מחייתם של גודדים שמיים אחרים ואף קשרו קשרי ידידות עם כמה מהשבטים, כמו המדיינים והקניזים, שנודדים היו בנגב ובסיני.

גודדים מסוג אחר היו שוסי המדבר — העמלקים. בימי יציאת מצרים השתרע שטח מחייתם מהנגב המערבי עד סיני ויש שהגיעו בנדחיהם עד חוילה שבערב (שמואל א' טו, ז). לפי עדות המקרא נערכה מלחמה בין העמלקים לבין שבטי ישראל ברפידיים, בדרך שבין מדבר סין למדבר סיני. אין אנו יודעים היכן קקומה של רפידיים. אולם קשה להעלות על הדעת שיש לחפשה דווקא בדרום חצי האי, טבעי יותר להניח, שתחום התפשטות של עמלק בסיני היווה המשך לשטחיו בנגב, שהשתרע מצפון לקדש ברנע. מכאן שמלחמת עמלק ניטשה בסיני הצפונית — אולי כסביבות גיבל-חלאל. העמלקים נקטו שיטת לחימה אופיינית לשוסי המדבר; זינוב בנחשלים הטרתה התשה בלתי פוסקת (דברים כה, יח). מן הצד הישראלי עמדו בראש המערכה בעמלק, לפי התורה, משה ויהושע, ובספיקודם נוצחו העמלקים: „ויחלש יהושע את עמלק ואת עמו לפי חרב" (שמות יג, יג). המלחמה בעמלק השאירה רושם עז על דור המדבר וזכרה נשמר בקרב העם במשך דורות רבים.

במקורות החיצוניים אינו מופיע כלל השם עמלק, אולם נזכר בהם השם „שוסי". יש להניח שיש זהות בין שני השמות. כפי שאנו למדים מפסוק אחר במקרא, בו נזכרים שני השמות בהקבלה: „ויך את עמלק ויכל את ישראל מיד שוסה" (שמואל א, יד, מח). באלף הראשון לפה"ס חדלה כריית הנחושת בסיני ודרכיה נשמו, קשה להכריע מה גרם לכך: העדר כוח מדיני צבאי בעל כושר מנהלתי ובעל אמצעים כספיים מספיקים לארגון משלחות כרייה.

דעת - מכללת הרצוג



שרידי מבצר מראשית המלוכה הישראלית, מעל לעין־קדיש

דלדולן של המכרות או ירידת ערכה הכלכלי של הנחושת. גם בעת ההיא לא היתה סיני שוממה לחלוטין. בתיאור גבולות הארץ במקרא נאמר: „והיו חוצאותיו מנגב לקדש־ברנע ויצא חצר־אדר ועבר עצמונה“ (במדבר לד, ד; והשוה יהו' טו, ג) — כלומר, גבול ההתנחלות הישראלית כלל גם את סיני הצפונית־מזרחית. ואמנם, מעל לעין־קדיש שבאיזור קדש־ברנע נחגלו שרידי מצודה ישראלית מוקפת חומת־סוגרים, אשר ייתכן שהוקמה כבר בימי דוד ושלמה. נראה, כי כאן היה מקומה של חצר־אדר המקראית. שרידי

דעת - מכללת הרצוג

מבצר ישראלי מימי מלכות יהודה, מהמאות ה-7 לפנה"ס, התגלו גם ליד עין קודייירא, שנוהגים לזהותה עם קדש־ברנע המקראית. מפתיעים ביותר הם השרידים מתקופת מלכי יהודה, שהתגלו בדרום סיני, בנוה־פיראן. יש המזהים גוה זה — שהוא שטח פורה באורך 10 ק"מ — עם פארן המקראית. אם אמנם נכון הזהוי, שכנה העיר בתל הנמצא במרכז הוואדי, עליד הדרך שהוליכה לים־סוף, גילוי זה עשוי להאיר באור חדש את הרמו המפורש בספר דברי־הימים על תחום שלטונו של עזיהו מלך יהודה: „וילך שמו עד לבוא מצרים כי החזיק עד למעלה“ (דברי־הימים ב, כו, ה). בימי שלטון מלכי יהודה שוב היתה תקופת פריחה בנגב: הותקנו דרכים והוקמו מצודות, פותחה חקלאות, ובערבה נמשכה כרייה אינטנסיבית של נחושת. ייתכן, שפיתוח החקלאות בנגב הגיע גם אתי נודדי סיני להתחלה הדרגתית של חקלאות בעמקי הנחלים ובנאות המדבר, לרבות בנוה־פיראן העשיר במים והמתאים לחקלאות עונתית ולגידולי מטעים.

למשך מאות שנים — עד התקופה ההלניסטית — שוב יורד מסך על תולדות סיני. הידיעות על חצי־האי מגיעות אלינו מעטם של סופרים יוונים, המספרים על נאות־מדבר בסביבות סיני ובמדבר המזרחי במצרים שמעבר לתעלת־סואץ של ימינו, ועל מקורות המים שבהם; סופרים אלה מרמזים גם על התושבים באזורים אלה ועל פולחנם הדתי. בדרום סיני נמצאו כתובות ארמיות, האופייניות לנבאטים, והן מעידות על נדודיהם במדבר סיני בדרכם למצרים ולנגב. כתובות רבות מאותה תקופה נתגלו, למשל, בואדי אומ־סודיה, שבשטח טאבה, בחופו הצפוני־מערבי של מפרץ־אילת. אחדות מן הכתובות הללו כתובות בניבים ערביים או ביוונית. הנבאטים אף נאחזו אחיות קבע במספר נאות־מדבר בסיני — כמו בדי־הב, שבחוף המערבי של מפרץ־אילת, ממנה הסתעפו דרכים למצרים ולערב, הם אף הקימו בה מבצר ומרכז לצריפת נחושת. אין ספק, שאורחות

דעת - מכללת הרצוג



דעת - מכללת הרצוג

הנבאטים בדרך אילת-א"נחל-סואץ וכדרך איסמעיליה-ניצנת טיפחו את הסחר בין ערב לבין מצרים. אחת מתחנות-המסחר ההשגות ביותר שלהם היתה באל-עריש, שעל חוף הים-התיכון. אף לרומאים היו תחנות-דרכים בסיני, אולם הם לא הקימו בה מצדים וקל-חומר לא טיפחו בה התיישבות בקנה-מידה גרבה. כדוגמת ההתיישבות שטיפחו בנגב ובעבר-הירדן.

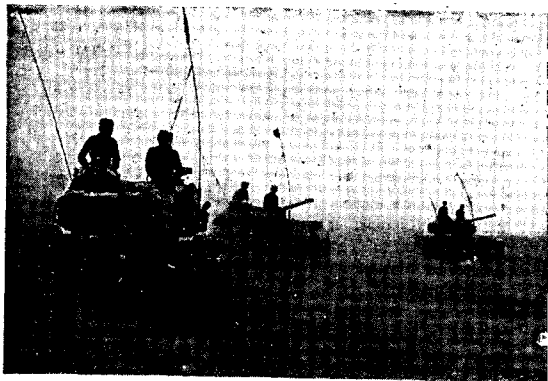
גורם חשוב בתולדות היישוב בסיני היתה הדת: קדושת חצי האי במסורת היהודית והנוצרית משכה אליה בקביעות נזירים ועולי רגל נוצריים; כן מצאו להם מחסה בסיני מתבודדים ומבקשי-אלוה למיניהם. במאה ה-7 לספירה הוקם בדרום סיני מגור קתרינה הקדושה, אשר שימש למן הקמתו אבו-שוואבת ומטרה נכספת לעולי רגל נוצריים. גם במשך ימיה-הביניים ואף בעת החדשה היו עולים אליו לרגל מכל קצות העולם הנוצרי. עובדה, שהפיחה במשך דורות רוח חיים בנתיבי סיני השוממים והנגידחים ביותר.

בתקופה החדשה נערכו מספר תכניות ליישובו של סיני. אחת מהן — תכנית אל-עריש — קשורה בפעולתו המדינית של ד"ר הרצל. ד"ר הרצל קיווה לקבל שטח אדמה בצפון סיני להתיישבות יהודית, אולם התכנית נתבטלה בשל קשיים מדיניים ובשל אדישותם של השלטונות הבריטיים במצרים. בימינו צעות ועולות מדי פעם בפעם תכניות ליישוב חלק מן הפליטים הערביים מארץ-ישראל בסיני. תכניות אלה אינן יוצאות אל הפרעל משום שאין ארצות ערב, ובראש וראשונה מצרים, מעוניינות בפתרון שאלת הפליטים הערביים. ומשום שאין שלטונות מצרים מוכנים להפריש למטרה זו חלק ממימי הנילוס.

מערכות סיני

שתי מערכות צבאיות רבות-היקף נערכו בסיני במאה העשרים:
א. המערכה התורכית-גרמנית על הסואץ, במלחמת-העולם הראשונה;

דעת - מכללת הרצוג



שריון ישראלי בסיני

ב. מערכת סיני של צבא ההגנה לישראל, באוקטובר-נובמבר 1956.
באמצע ינואר של שנת 1915 ריכזו התורכים כ-20,000 איש
להתקפה על הסואץ, ביניהם רגימנט פרשים, כמה פלוגות רוכבי
גמלים ובדווים רכובים. המטרה הייתה — לפי גירסתו של המפקד
הגרמני פון קרסנשטיין — להשתלט על חלק מהתעלה ולהרסו.
לעומת זאת טוען הפלדמרשל הבריטי א. פ. וויול, שהתכנית
המקורית כוונה לפלישה למצרים; אלא שבדיעבד, לאחר המפלה,
צמצמו התורכים את תכניתם. שלושה קווי תחבורה עמדו לרשות
התורכים:
א. כביש החוף מאל-עריש דרך ביר-אל-עבד וקטיה עד קנטרה;

דעת - מכללת הרצוג

ב. דרך ניצנה-איסמעיליה;

ג. דרך אל-קוציימה-א'נחל-סואץ.

דרך החוף עשירה יחסית בבורות מים, אולם הדרך המרכזית, היא שהייתה הנוחה ביותר לתנועה. לעומת זאת הייתה הדרך הדרר מית - וכזאת נשארה גם כיום - קשה למעבר, המפקד הגרמני בחר, איפוא, בדרך המרכזית כנתיב ההתקפה העיקרי ויתר הדרוכים נועדו רק לתנועות הסחה ולהבטחת האגפים. יעדם הראשון של התורכים היו מקורות המים המתוקים של איסמעיליה וסביבתה. תוך עשרה ימים (ליתר דיוק - לילות) התקרבו צבאותיהם לשטח ההיערכות ובלייל השלושה בפברואר פתחו בהתקפה, כשהם מנסים לעבור את התעלה בגשר סירות ואסדות; מחמת עצמת האש הבריטית-צרפתית לא הצליחו להיאחו בגדה המערבית של התעלה; אף ההתקפות שערכו למחרת נכשלו. מסתבר, שהמפקדה התורכית לא נתנה את דעתה במידה מספקת על עצמתו של הכוח הבריטי ואף לא העריכה כראוי את הקושי של צליחת התעלה. בחמישה בפברואר החלה נסיגת הצבא התורכי לכסיסו בניצנה ובבאר-שבע. הפלדמרשל א. פ. וויול טוען, כי עצם המסע התורכי במדבר סיני ראוי להערכה, אלא שהתכנית התורכית נערכה כקלות-דעת ורק בנס ניצל הצבא התורכי, המרוחק מקווי-האספקה שלו במדבר, מכליון גמור.

מערכת-סיני של צבא-ההגנה-לישראל החלה ב-29 באוקטובר 1956. ביום הראשון למערכה הוצנח כוח ניכר ללב סיני ותפס עמדות ממערב לא'נחל. במעבר-המיתלה התחוללו קרבות עזים בינו לבין הכוחות המצריים ורק אחרי קרב פנים-אל-פנים עקשני ואכזרי הצליחו להשתלט על הגזרה. לטהרה מהאויב ולהתקדם לעבר תעלת-סואץ. באותו יום נכבשו גם אל-קוציימה (השוכנת ליד מצינות קדש-ברנע), כונתילה וראס א'נקב (בקרבת אילת). ביום השני נכבשה א'חמד וביום השלישי - ביר-חסנה, א'נחל

דעת - מכללת הרצוג

ואבר־עגיללה. על אבר־עגיללה התחוללו קרבות עזים, והשליטה עלית
עברה כמה פעמים מיד אל יד. ביום הרביעי נכבשו מוצבי רפיח,
ביר־ג'פג'פה, ומבואות אל־עריש. ממערב לג'בל־חלאל הלמו הכוחות
הישראלים, בסיוע אווירי, בכוחות השריון של האויב. קרבות קשים
נערכו ליד ביר־לבנה ומערב לביר־ג'פג'פה ושם נחלו המצרים
מפלה מכרעת: כוחות צה"ל הצליחו לנתק את הצבא המצרי
מעורפו, והיחידות העיקריות של הצבא המצרי בסיני נשמדו או
נכבשו. ביום החמישי נכבשו אל־עריש, עזה והאן־יונס. למחרת
הוצנחה יחידה לא־טור שבחוף הדרומי־מערבי של חצי־האי.

בשלושה צירי תנועה הגיעו עתה כוחות צה"ל למבואות התעלה.
הטור הרביעי, שהתקדם בדרך־לא־דרך לאורך החוף המזרחי של
סיני, הגיע ביום השמיני, למסעו עד שרם־א־שיית', שבקצהו
הדרומי של חצי־האי, והשלים בכך את כיבושה של סיני.

מחמת המצב הבינלאומי נאלץ צה"ל לסגת מסיני, וגבולות
ישראל שבו והוצכו בהתאם לקו הגבול הבינלאומי שמימי המנדט,
אולם המטרה העיקרית של המערכה הושגה. בעקבות המבצע הובטח
חופש השיט לאניות ישראליות במפרץ־אילת וסר האיום של התר
חצים המצריים, שהיו מוצבים לפני מערכת־סיני, בקצהו הדרומי
של חצי־האי ובאי־תיראן שממולו.

כיבוש הבזק של סיני ע"י צה"ל מידי אויב רב־מספר, מתופר
במוצבים חזקים ומצויד כהלכה, נתשב בעיני מומחים צבאיים רבים
לאחד המבצעים הצבאיים המקוריים והמרהיבים ביותר בתולדות
לוחמת־המדבר.

דעת - מכללת הרצוג

www.daat.ac.il

דעת - מכללת הרצוג

יישובים בסיני

מעטים הם יישובי הקבע בסיני, והם נמצאים בעיקר ליד מקורות מים. ליד פרשות-דרכים שבחלק הצפוני הדרומי של חצי האי היישובים העיקריים בסיני הם: אל-עריש, אל-קוציימה, קדש-ברנע (עין-קחדייראת), כונתילה, איתמד, אנתל, אבו-זנימה, מנור-קתרינה, פיראן, אטור, שרם א-שייח, אד'הב, טוויבה וטבה. פרשה בפני עצמה הם יישובי החרושת והנפט א-סודר, עסל ואס-בועמה, שכבר ייחדנו עליהם את הדיבור.

אל-עריש

הוראת השם אל-עריש בערבית היא „סוכה“. ביונית נקרא המקום בשעתו רינוקורורה (לפי נוסח אחר רינוקולורה). יש המזהים את אל-עריש עם סוכות, שבה חנו בני-ישראל בצאתם ממצרים („ויסעו בני-ישראל מרעמסס סוכותה“, שמות יב, לו), אולם אין סמוכין לזיהוי זה. במקום אחר במקרא נקבע ציון טופוגראפי מדויק יותר „ויסעו מסוכות ויחנו באתם, בקצה המדבר“ (שם יג, כ). תיאור זה עצמו חוזר בספר במדבר (לג, ת-ו), אלא שלפי המשך הרשימה מסתבר, כי הכוונה היא ליישוב השוכן במצרים גופה. יתר-על-כן, השם „סוכה“ נכינוי לבתי עפר טבעי למדי בסביבה זו ואין צורך להשעינו על מסורת היסטורית דווקא.

העיירה אל-עריש שוכנת סמוך לשפך נחל-מצרים (ואדי-אל-עריש) ליס-התיכון, על הדרך הבינלאומית הקדומה היורדת מצרימה, היא „דרך-הים“. מסביב לאל-עריש מצויות בארות-מים (להבדיל מבורות-מים). שמייהן שופעים במשך כל ימות השנה: חתיימה, ביר אל-חפן, ביר אל גרוראת, ביר אל-מזר, ביר אל זוטייה ועוד. בזכות בארות אלה ותודות למקומה הגיאוגראפי — על אם הדרך מארץ-ישראל למצרים — התפתחה אל-עריש לעיירה והיתה לבירת סיני. היא מהווה גם צומת-דרכים ראשון במעלה, וממנה נפרדות

דעת - מכללת הרצוג

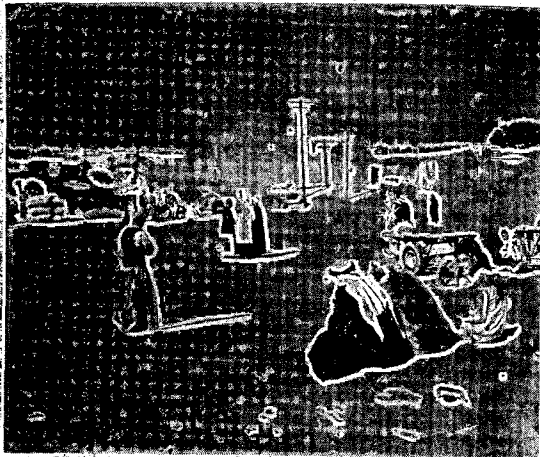
הדרכים הבאות: (א) מורחה, לרפיה ולעזה; (ב) מערבה, לתעלת סואץ; (ג) דרומה, לביר-לבני, וממנה לאיסמעיליה שעליה התעלה או לאברעג'ילה, וממנה לניצנה. כן עוברת בה מסילת-הברזל עזה-קנטרה.

אין אנו יודעים בוודאות אם התקיים יישוב באל-עריש בתקופת המקרא. שכן לא נמצאו במקום ממצאים מאותה עת; אולם טבע המקום מחייב, שיישוב כזה היה קיים, גם אם אין אנו יודעים עדיין את זהותו. אף בתלים שבין רפיה לאל-עריש לא נמצאו עדיין שרידים ברורים מימי שלטון הפרעונים, אף שנמצאו תבליטים מצריים של בארות ומצודות מקטע זה של הדרך; מסתבר, שהתחנות הללו נקברו תחת החולות הנודדים בלי להותיר סימן. מן התיאור המקראי מסתבר, כי ליד שפך נחל-מצרים, כלומר ליד אל-עריש של ימינו, עבר קו הגבול בין יהודה לבין מצרים.

כמה וכמה אגדות נרקמו על ראשיתה של אל-עריש. לפי האגדה הערבית, יישובה קדום מאוד ונוסד עם שוך מי המבול. הסופר היווני דיודורוס מסיקליה מספר, שמלך מצרים אקטיזנס אסף את כל הפושעים בימיו, קיצץ את אפיהם ושלחם לארץ גזירה; שם ציווה להקים בשבילם עיר מיוחדת, ומכאן שמה היווני של אל-עריש: „רינקורורה“ — קצוצי-אף. דיודורוס מוסיף ומספר, שבעיר גזירתם עסקו הפושעים המוגלים בקליעת רשתות מקני-סוף, בהן היו צדים שלווים לאורך חוף-הים — מלאכה, שבני אל-עריש עוסקים בה עד ימינו אלה.

בימי בית-שני שימשה אל-עריש תחנה לשירות הנבאטיות היורדות מצרימה. במאה ה' לפה"ס נכבשה ע"י אלכסנדר ינאי, והוא הציב בה לתקופה קצרה שלטון יהודי. במאה הראשונה לפה"ס ובמאות הראשונות לספירה — ימי פריחתו של הנגב — היתה אל-עריש מרכז מסחרי בעל חשיבות בינלאומית לשיווק סחורות מערב ומהודו, שהובאו אליה מפתרה ומאילת. באותה עת התקיים

דעת - מכללת הרצוג



אל-עריש

כה יישוב מבוצר ומוקף חומה, שהשתרע למרחק קילומטר מהחוף, עד קצה המדבר. ממערב לאל-עריש שכנה אוסטרקינה, שאספסיאנוס הפכה למצודת-משמר רומאית בדרך למצרים. בתקופה הביזנטית היה בה מושב בישופים. אבו-סלה הארמני מזכיר בשנת 1079 לספירה את גדולתה של אל-עריש בתקופות עברו. הוא מספר, ששלדי קירותיהן של שתי כנסיות גדולות ועתיקות נתקיימו בה בימיו וכן שעמודי שיש רבים הועברו מאל-עריש לקאהיר.

דעת - מכללת הרצוג

נוסעים יהודיים בימיהביניים ביקשו לתלות באל־עריש מסודות קדומות, שכן לא העלו על דעתם שמקום כגון זה עשוי היה להישמט מן התנ"ך. וכך כותב רבי משולם מוולטירה, שעבר דרך אל־עריש בשנת 1491: „באנו למסום הנקרא עריש, הוא סוכות, כי בלשון ישמעאל עריש היא סוכה. זה המקום שבנה יעקב אבינו עליו השלום". הנוסע היהודי כרך כאן את אל־עריש עם סוכות שבבעבר הירדן.

הצלבנים קראו לה בשם לאריס, ובה מת בשנת 1118 המלך בלדווין הראשון, בימי השלטון הצלבני ובימי התורכים היתה אל־עריש עירת־ספר על גבול מצרים. רק בשנת 1895, אחר החתימת הסכם בין הממשלה התורכית לממשלה המצרית, הוצב קו הגבול בין ארץ־ישראל לבין מצרים ברפיה.

אדמות אל־עריש טוכות־לחקלאות — אם רק תוקצה להן כמות המים הדרושה לעיבוד. בראשית המאה העשרים תיכננו מסודות יהודיים התיישבות־באל־עריש; ד"ר הרצל נשא ונתן עם הממשלה הבריטית על תכנית זו ומיניסטרים בריטיים הסכימו לה ללא הסתייגות. בתולדות הציונות ידועה התכנית בשם „הפרוייקט של אל־עריש". בשנת 1903 יצאה משלחת לחקור את האיזור ומצאה שקיימים בו סיכויים טובים להתיישבות. אם יוזרמו אליו מי הגילוס בצניורות, התכנית עשתה לה כנפיים בעולם היהודי והביאה בעקבותיה גל ספקות והיסוסים מרובים. ד"ר הרצל כתב ביומנו דברים נלהבים על תכנית זו: „אני זקוק להתיישבות באל־עריש כדי להפחית את הדוחק וכדי להלהיב את התמונים היהודיים", אלא שנחל אכזבה קשה. התכנית בוטלה מחמת התנגדותו של לורד קרומר, הנציב הבריטי במצרים.

במלחמת־העולם הראשונה בנו הבריטים את מסילת־הברזל ממצרים לארץ־ישראל, בתוואי קנטרה—אל־עריש—רפיה. אף הניחו לאורכה צינור מים מהגילוס לשימוש צבאותיהם המתקדמים לא"י.

דעת - מכללת הרצוג

בתקופה שבין הכיבוש הבריטי למלחמת-העצמאות היתה אלי צריש עיירה בת עשרת אלפים נפש ושימשה תחנה חשובה בדרך השיירות. בימי מלחמת-העצמאות הוקם בה בסיס לצבא המצרי. עם קליטת זרם פליטים ערביים מארץ-ישראל גדלה אוכלוסייתה פי שניים, ומספר תושביה הגיע לעשרים אלף נפש. המצרים הקימו בה בסיס צבאי גדול ומחסני חירום לקראת התקפתם העתידה על

חורשת התמרים באל-עריש



דעת - מכללת הרצוג

ישראל. הם נתפסו בשלמותם בימי מערכת סיני, כאשר נכבשה אל-עריש ע"י צה"ל. עד הפינוי הסופי של סיני על ידינו, שימשה בסיס לכוחות צה"ל.

אנכלוסיה של אל-עריש מתפרנסים על חקלאות ומסחר בגלל מיעוט הגשמים (25 מ"מ לשנה) מבוססת החקלאות באל-עריש בעיקר על מפעלי השקאה, שהותקנו כבר בזמן השלטון הבריטי. ציד השלווים וגידולי התמרים מהווים אף הם מקורות פרנסה קבועים. אל-עריש משמשת שוק לבדווים ונחשבת מרכז אדמיניסטרטיבי טריטוריאלי לכל חצי-האי. בשנות השלושים ישב בה המושל הבריטי הידוע גירוויס. שטח רבות לטיפוח חקלאות ויישובי קבע בסיני, בהשפעת התיאור המקראי על יוצאי מצרים, הגיע לקדש-ברנע והקים בה חווה לדוגמה בשביל הבדווים. הוא דימה בלבו שהצליח במפעלו, אולם לאחר שהסתלק מסיני חזרו הבדווים וישבו על הקרקע לחיי נודדים או עברו לעיסקות מסחר ורביית בתי-העסק המצטים של אל-עריש.

כונתילה

כונתילה שוכנת בגובה 546 מ' מעל פני-הים, על הדרך היורדת מאל-קוציימה לאילת. היא מהווה צומת-דרכים בין הר-הנגב לבין סיני: דרך אחת יורדת ממנה לראס-א-נקב ולאילת דרך שנייה מסתעפת לאתמד, שעל דרך ראס-א-נקב-א-נחל-סואץ. אפשר שכאן מקומה של התחנה הרומאית גיפסריה, הנזכרת במפה רומאית מהמאה הרביעית לספירה. כונתילה הנה למעשה בסיס צבאי מצרי. המקום נכבש ע"י כוחותינו בראשית מערכת סיני ופונה עם פינוי סיני כולה.

(על אל-קוציימה וקדש-ברנע ראה בחוברת, מניצנה עד קדש

ברנע").

דעת - מכללת הרצוג

א-ת-מ-ד

אתמד שוכנת על דרך העפר העוברת במרכז סיני ומוליכת מאילת ומראס-א-נקב לא-נחל ולסואץ. דרך נוספת מסתעפת ממנה לכיוון צפון-מזרח לכונתילה. בקרבתה נמצאת באר שופעת מים — ביר"אכו-מחמד. השם אתמד מזכיר את תמד — שמו של שבט ערבי, שישב בגבולות ערב והשאיר אחריו כתב מיוחד. הנקרא תמודי בו' חרותות כתובות שנתגלו הן בערב והן בסיני. התמודים שירתו עם בני-מדבר אחרים בצבא הרומאי והופקדו במיוחד על שמירת דרכי השימון. בתעודה רומאית ידועה מהמאה ה'ה' — "רשימת התפקידים הנכבדים" — נזכרים הפרשים התמודיים שעל גבול מצרים. אין זה מן הנמנע. שאתמד הוקמה כתחנת-קבע ע"י בני שבט זה, שנדד באיזור שבין ערב למצרים. בימי הביניים שימשה אתמד כתחנה בדרך עולי-הרגל ממצרים למכה.

א-נ-ח-ל

א-נחל שוכנת בלב סיני והיא מהווה צומת-דרכים חשוב. היא יושבת באמצע הדרך ראס-א-נקב—סואץ ואפשר להגיע ממנה בכמה נתיבים גם לסיני הצפונית ולמצרים. לכיוון צפון-מזרח עולה ממנה דרך לאל-קוציימה ולניצנה ובשתי דרכים אפשר להגיע ממנה גם

כונתילה



דעת - מכללת הרצוג

לבריר-חסנה, המהווה אף היא צומת-דרכים במדבר. השליטה על אֶנְחַל מבטיחה, אם כן, את השליטה על הדרכים בלב סיני, על סעיפיהן וסעיפי סעיפיהן.

שמו המלא של המקום הוא קלעת-אֶנְחַל—מצודת-הרקלים, כנראה לזכר הרקלים שגדלו בו אֶיפֶעם: המצודה השוכנת כאן בנחנה על-ידי הסולטאן סלים אחרי כיבוש א"י על-ידי התורכים בשנת 1517. המצודה בנויה בצורת חומה מרובעת, מתוקפת בפינור תיה ע"י מגדלים עגולים, והיא תוקנה בתקופה מאוחרת יותר; סימני התיקון עדיין ניכרים יפה. לציון מיוחד ראויות שתי הכריכות שבקרבתה, שבזכותן היתה אֶנְחַל לתחנת הצטיידות במים בשביל עולי-הרגל המוסלמים, שהיו עושים דרכם ממצרים למכה דרך חציר האי סיני, שבטי בדווים, שונים הפיקו תועלת חומרית ניכרת בהשכירם את עצמם כשומרים לנזקקים לדרך זו. גם עולי-הרגל נוצריים היו עוברים לעתים דרך אֶנְחַל בדרכם למקומות הקדושים בסיני, אם כי השבילים המוליכים מאֶנְחַל דרומה אינם נוחים כלל למעבר. משהצטמצמה העלייה-לרגל, הלך ופחת היישוב באֶנְחַל. השיבותה של אֶנְחַל עלתה מחדש באורח זמני בשעת ההתקפה הגרמנית-תורכית על הסואץ בימי מלחמת-העולם הראשונה. אֶנְחַל היתה אז כסיס צבאי חשוב, אם כי הדרך העוברת על פניה שימשה רק ציר משני בהתקפה ונועדה להסחה ולהבטחת-אגפים. תפקיד מפתח נועד לאֶנְחַל במערכת-סיני, בנובמבר 1956. בקרבתה הוצנחו הכוחות הישראליים ביום הראשון של המבצע, וממנה התקדמו בדרך לסואץ.

סביבת אֶנְחַל היא איזור חיצ בין סיני הצפונית, המישורית, גבעית לבין סיני הדרומית, הסלעית-הררית.

אכרזניימה

אכרזניימה היא נמל קטן על חוף מפרץ-סואץ. היא שוכנת



אברזנייס

ממערב למכרות הנחושת הקדומים וכ"30 ק"מ ממערב למרבצי המנגן המיוצאים דרך נמל זה למצרים ולבריטניה. במקום אין מים. ויש להביאם בספינות מנמל-סואץ.

מרבצי המנגן הנמצאים ממזרח לאברזנייס נתגלו לראשונה בסוף המאה הרי"ט והפקתם החלה לפני מלחמת-העולם הראשונה. ליד המכרות קם יישוב ערבי קטן, שתושביו עסקו בכריית המנגן או בהספקת מזון ומים לעובדים.

מדרום לאברזנייס, באל-מרח'ה, התגלה נמל עתיק מימי הפרעונים. ששימש לייצוא הנחושת מסיני ולייבוא מים ואספקה לעובדי המכרות. העדות הארכיאולוגית מוכיחה, כי נמל עתיק זה היה בשימוש בעיקר באמצע האלף השני לפה"ס.

דעת - מכללת הרצוג

מנזר קתרינה

כבר במאה הראשונה לספירה היו נזירים ומתבודדים משוטטים במדבריות סיני. שלטון רומא בדרומו של הציזהאי לא היה מעולם יציב ושלם. לנוצרים הקדמונים, שנמשכו למקום עקב קדושתו ונופו הפראי עתיר הנקיקים, ניתן איפוא להתבודד בו ולצפות לגילוי שכינה ולמראות אלהים.

בתחילה התגוררו הנזירים במערות ובנקיקים, אולם ברבות הימים נאלצו להקים לעצמם מגדלי-אבן, אשר שימשו אותם כמקלט מפני התנפלויות בדווים. אלה הן הכנסיות הראשונות בסיני, שמוניטין יצאו להן בעולם הנוצרי כולו. יישובי הנזירים הוקמו באותה עת ברוב העמקים שבדרום-סיני – ליד הר-סרבל, ג'בל-ספסה, וג'בל-אם-שומר. חשיבות מיוחדת נודעה ליישוב שהוקם ליד הר-סרבל, סמוך לוואדי-פיראן, העשיר יחסית במים.

כאשר הפכה הנצרות לדת שלטת באימפריה הרומאית (במאה הרביעית), החלו לראשונה גם השליטים להתעניין ביישובים נוצריים אלה. המסורת הנוצרית מספרת, כי בשנת 342 לספירה ביקרה המלכה הלנה, אמו של הקיסר קונסטנטין, בהר-משה ונפעמה מאוד מ"הסנה הבורע" שלמרגלות ההר (נזירי מנזר קתרינה מצביעים עד היום בחדר אפל במנזר על מקום גידולו של הסנה). מייד ציוותה המלכה לשפר את הבניין שהיה במקום ולהקדישו "לאם הקדושה". מהאגדות הרבות שנרקמו סביב בניין זה, שהיה לכנסייה, משתמעת עדות היסטורית ברורה, כי כבר במאה הרביעית לספירה היו קיימים מיבנים קדושים לנוצרים ליד הר-משה (ג'בל-מוסא).

במאה הששית לספירה גברו פשיטות הנחדדים בדרום סיני, כושים מסודאן, שהגיתו דרך מפרץ-סואץ להציזהאי, אימו בכלייה על הנזירים הנוצריים שישבו במקום. מטעמים דתיים ומדיניים החליט הקיסר יוסטיניאנוס לפרוש את חסותו על דרום-סיני וציווה להקים ליד הכנסייה מבצר חזק. בימיו קיבל מנזר קתרינה הקדושה את

דעת - מכללת הרצוג

סיני

צורתו הסופית, והשינויים שחלו בו במשך הזמן לא שינוהו מעיקרו: כנסייה, חדרי נזירים, מקומות מגורים, בתי-פילה ותאי קדושים, וסביבם חומה גבוהה. המנזר הוא איפוא, שם כולל למערכת מיבנים בתוך החומה - שעליהם נוספו במשך הזמן גם מתקנים חדשים, מעין עיירה קדושה מוקפת חומות.

בחירת מקומו של המנזר לא הניחה את דעתו של הקיסר

כתביד עתיק במנזר קתרינה. במנזר מצוי אוסף של 3300 כתבייד עתיקים, החשובים לחקר הנצרות הקדומה, הברית החדשה וחקר סיני



דעת - מכללת הרצוג

יוסטיניאנוס. מספרים, כי כשמעו שהמנזר הוקם דווקא בגיא, בין ההרים, בערה חמתו להשחית וציווה להוציא את הבנאי להורג. יסודות המבצר, שנבנה על-ידי יוסטיניאנוס בשנת 530 לספירה, קיימים ועומדים גם בימינו. בבדיקה שנערכה במקום על-ידי ארכיטולוגים מהאוניברסיטה העברית התברר, כי גם החומה של יוסטיניאנוס השתמרה עד היום, וגובהה — כמעט לכל אורכה — מגיע לכדי 12 מטר. הבאסיליקה של המנזר ביונסית אף היא, רק הכיפה של חדר הסנה־הבוער היא תוספת מאוחרת יותר.

המנזר שוכן 1528 מ' מעל פניהים ומשתרע על שטח בן 38 דונם, ואילו שדותיו נמשכים הרחק מעבר לחומה. מעיין הנובע לרגלי ההר מספק מים לשימושם של שוכני המנזר ולהשקאת גינות הירק והמטעים בסביבה. שנודעו לשבח, בתקופות שונות, בפי תיירים וצליינים. בימי שגשוגו של המנזר היו הנזירים מעבדים חלקות אדמה שהיו מרוחקות מרחק רב מהמקום והגיעו אף לא־טור ולואדי־פיראן. הנזירים הראשונים ראו בעבודות שדה זכרם שליחות קדושה והתנזרו ממותרות. הם היו מונעים מפיחם לא רק שמן ויין, אלא גם לחם, ומאכלם העיקרי היה תמרים.

במרוצת הדורות פגה במידה רבה חסידותם של הנזירים הראשונים. כיום אין נזירי סיני מתנזרים עוד ממאכל וממשקה או מיתרונות הציביליזציה. חדר־האורחים שלהם, למשל, בנוי לפי תכנית מודרנית והם נהנים מתאורה חשמלית. מנזר קתרינה משמש כיום כעיקר כבית־ספר לנזירים וכתהנה בדרךם למנזרים אחרים. מספר הנזירים במנזר פוחת יחולך. במאה הארבע־עשרה מנת המנזר למעלה מארבע־מאות נפש ואילו בראשית המאה העשרים כבר היו בו לא יותר מחמישים נזירים. כיום שוכנים במנזר שנים־עשר איש בלבד.

בכניסה למנזר מתנוססת כתובת יוונית־ערבית, וזו לשונה: „המנזר הקדוש של הר־סיני, במקום בו דבר ה' אל משה; נבנת

דעת - מכללת הרצוג

עלידי הקיסר יוסטיניאנוס קיסר רומא, כדי להנציח שמו ושם אשתו תיאודורה; נשלם בשנת השלושים למלכותו. הקיסר מינה את דאולס לראש המנזר בשנת 6021 אחר אדם ובשנת 527 אחר ישר.

המנזר מכיל שפע של ציורים, איקונות, ותשמישי קדושה נוצריים. בצד הכנסייה ניצב מסגד מוסלמי מימי הביניים, שהוקם כמזפת לאחוות-דתות. בחומת המנזר חקוק צלב משולב בסהר, להבלטה נוספת של מופת זה.

מזר מאד בית-הקברות של המנזר. השטח המוקצה לו קטן מאד ואינו עשוי להכיל את כל הנזירים הנפטרים. הנפטרים נקברים בו על כן, חמש שנים בלבד, ואחרי כן מוצאות עצמותיהם מקבריהם ומוצברות ל"חדר הגולגלות". שני חדרים לעצמות המתים: האחד למכובדים והשני לבני-תמותה רגילים. הגולגלות מסודרות שורות שורות — אלף וחמש מאות במספר. בצד הגולגלות מונחות עצמות השלדים, וכולט ביניהן שלדו של סטיפאן הקדוש, שבחיו היה שומר המנזר. השלד לבוש גלימת נזירים ירוקה והוא ישוב על כיסא עץ, כשפניו מוסבים אל הפתח.

השם "קתרינה הקדושה" ניתן למנזר בתקופה מאוחרת. האגדה מספרת, שקתרינה היתה נערה יפהפיה מאלכסנדריה. בתו של מלך אלכסנדריה במאה ה'ג' לספירה; ביום מן הימים נחז עליה הרוח והיא קיבלה עליה את הנצרות. אחרי מעשי-נסים רבים שנעשו לה, כרתו מעליה שליחי אביה בפעם השש-עשרה את ראשה. הפעם לא שבת עוד לחיים, והנה אחרי מאות שנים נמצאה גוייתה בהר-משה, ומשם הובאה למנזר. מאז נקרא המנזר על שמה. קברתה הנמצא בתוך הכנסייה, משך אליו במשך דורות רבים מאמינים ומעריצים מכל קצות העולם הנוצרי. ליד הקבר נמצא ארון-מתים מפואר, משוכן זהב ויהלומים, שנשלח למנזר סיני עלידי הצארים (המלכים) הרוסיים לכבוד המעונה הקדושה ולתפארת זכרה.

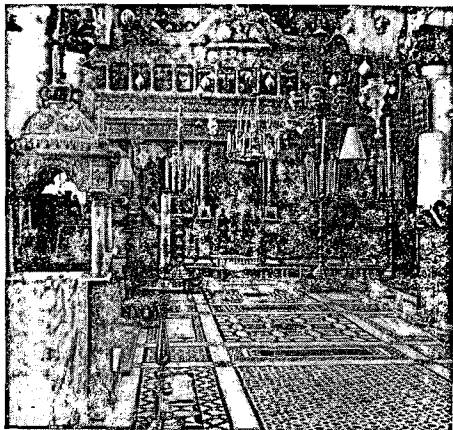
דעת - מכללת הרצוג

אפיפיורים וקיסרים אירופיים שונים פרשו בימי הביניים את הסותם על מגזר סיני, כיניהם מלכי צרפת, גרמניה וספרד. אולם בפועל קיבל על עצמו המגזר את הסותה של הכנסייה האורתודוקסית היוונית, וזאת בעקבות מסורת שראשיתה עוד בימי יוסיטיאנוס. במאה ה־17 החלה רוסיה להתעניין במגזר, ותמכה תמיכה כלכלית ורוחנית בנזירים היווניים בני העדה האורתודוקסית. קשרים הדוקים נקשרו בין הצאר איבן האיום לבין הנזירים. תמיכת הצארים במגזר נמשכה, למעשה, עד מלחמת העולם הראשונה, ורק אחר המהפכה הקומוניסטית פסקה עלייתם של עולי־רגל מרוסיה לסיני. גם נפוליאון נתן בשעתו את דעתו על המגזר, בשנת 1798 ציווה לערוך בו בדיקה ביתית ושלה את ברכתו לנזירים.

בסכיבות המגזר מצביעים הנזירים על מקומות שונים הקשורים במשה ובמחן תורה: דרך אדוננו משה, מעיין משה, מקום ההתגלות, אבן משה, הר־הרעמים, מקום שבירת הלוחות, גבעת אהרון ואפילו מקום קבורת העגל.

חשיבות יתרה נודעת לספריית המגזר, המכילה כ־3.300 כתבי־יד עתיקים וכ־10.000 כרכים מודפסים. ערכם רב לחקר הנצרות הקדומה ולבירור נוסחאות הברית־החדשה, וכן לחקר סיני. בצד ספרי קודש מצויים בספרייה גם ספרים קלאסיים־מיצוגיים – שירת יוון ורומא, ספרי פילוסופיה, מתימטיקה, אסטרונומיה וגיאוגרפיה, וכן כתבים שתוכנם אינו ידוע עדיין אפילו לבעלי מקצוע. הספרים וכתבי־היד כתובים בלשונות רבות – יוונית, סורית, גיאורגית, אֶבְשִׁית, ארמית, לאטינית, פרסית, סלאבונית, פולנית, וקופטית.

כתבי־היד הקדום ביותר בספריית המגזר הוא העתק מ־תרגום השבעים (התרגום הקדום של המקרא ליוונית), שהעתק בשנת 400 לספירה בקירוב, הוא נתגלה במגזר במאה התשע־עשרה וידוע בין החוקרים בשם "קודקס סינאיטיקוס". במקורו החיל בארבעה כתבי־יד, תרגום מלא של המקרא, אך מחמת הזנחה אבדו ממנו קטעים



הכנסייה הביזנטית במנזר

רבים. חלק מכתביהיד הוצא מן המנזר על-ידי החוקר הגרמני ק. טושנדרוף; חלקים אחרים ממנו הובאו לרוסיה ונמכרו על-ידי השלטונות הסובייטיים אחר המהפכה למוזיאון הבריטי.

אחרי מערכת-סיני שהתה במנזר משלחת מטעם האוניברסיטה העברית וחקרה במשך עשרה ימים את כתביהיד הגנוזים בו. תשומת-לב מיוחדת הקדישה המשלחת לחומר ההיסטורי-טופוגראפי

דעת - מכללת הרצוג

ולקשרים בין סיני לבין ארץ־ישראל הארצות השכנות. האוניברסיטה העברית עומדת להוציא לאור ספר, אשר יתרום, כדאי, תלומה רבת־משקל לחקר סיני ולחקר הנצרות הקדומה.

נוה־פיראן

נוה־פיראן הוא נוה־המדבר. העיקרי של הצי־האי הוא בולט על רקע הישימוז בירק־צמחייתו ובעיקר בדקליו ובאשלייו. הנוה משתרע לאורך 10 ק"מ בתוך נחל המנקז את המים היורדים מהרי השחם התוחמים אותו. מקדמת־דנא משך אליו נוה־פיראן נודדים למיניהם, וברבות הימים הפך ליישוב קבע מושתת על חקלאות ומטעים.

בתל אשר במרכז הנחל גילתה משלחת ארכיאולוגית של האוניברסיטה העברית. בראשותו של פרופ' מוז, שרידים מתקופת מלכי ישראל ויהודה. קשה לקבוע, אם אפשר ללמוד מכך על קיום קשרים אמיצים בין יהודה לבין דרום־סיני באותה תקופה. אולם ייתכן שהסיפור המקראי על אליהו הנביא המגיע לחורב מסתבר על רקע קשרים אלה.

גם בתקופות אחרות היה הנוה מיושב, ובתל התגלו שרידים גם מן התקופות הפרסית והנבאטית. הרומית, הביזנטית והערבית. זהו איפוא התל היחידי בסיני מבין התלים הידועים לנו, שבו התקיים יישוב רצוף, החל בתקופת מלכי יהודה וגמור בתקופה הערבית.

בין השרידים השונים הפזורים על התל כולו בולטים במיוחד שרידי מנזר ביזנטי גדול. בתקופה הזאת שכנה במקום עיר, ובראש הקהילה הנוצרית שהתקיימה בה עמד בישוף.

בוואדי־פיראן ובואדיות הסמוכים נמצאו מאות כתובות נבאטיות, יווניות וערביות, המעידות על שירות ועל נודדים שעברו במקום מימי־קדם ועד ימינו. הנחל מקשר את חוף־אילת שבמזרח סיני

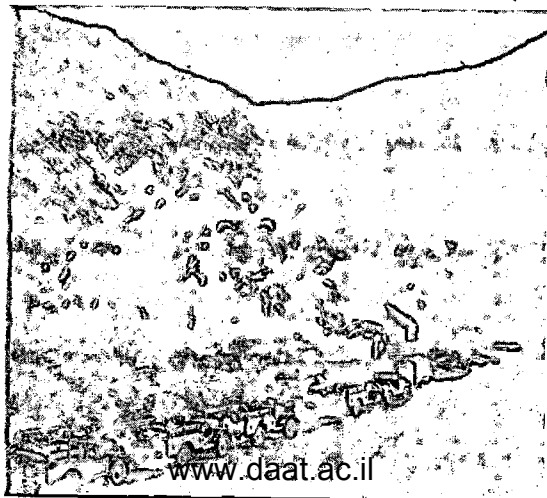
דעת - מכללת הרצוג

עם מפרץ־סואץ שבמערב, ופיראן עצמה חולשת על הדרך שבין מצרים לערב. ד"ר י. אהרוני סבור, שכבר בתקופת המקרא נקרא נוה־מדבר זה בשם פארן ועל שמו נקרא מדבר פארן רחב־הימים (ראה במדבר י. יב; יב. טז; דברים א. א).

א"טור

א"טור היא העיירה החשובה ביותר בחלקה הדרומי־מערבי של סיני. היא מרוחקת כ־225 ק"מ מתעלת־סואץ ומשמשת עמדה מס־חרית וצבאית במבואות מפרץ־סואץ ובמבואות ים־סוף. סביבה

נוה־פיראן



דעת - מכללת הרצוג



אִטוֹר

משתרע מישור אל-קעא הפורה — אחד מן המישורים הפוריים המעטים שבחצי-האי סיני. דרך טובה מקשרת את אִטוֹר עם תעלת סואץ, וממנה מסתעפות דרכי-עפר למכרות הנחושת הקדומים ולמכרות המגנז שבואדי-נסב וסביבתו, ושבילי הרים מסולעים למנזר קתרינה. העיירה נכבשה עלידי צה"ל במערכת-סיני, בי"ד לנובמבר 1956.

אִטוֹר מונה 1000 תושבים — רובם מוסלמים ומיעוטם נוצרים. נראה, שכבר במאה ה'ד' לספירה היה קיים מנזר באִטוֹר. המקום קשור במנזר קתרינה הקדושה וקיים בו מעין סניף למנזר זה. כן קיימת בו כנסייה אורתודוקסית. העיירה משמשת תחנה לעולי-רגל מוסלמים למכה.

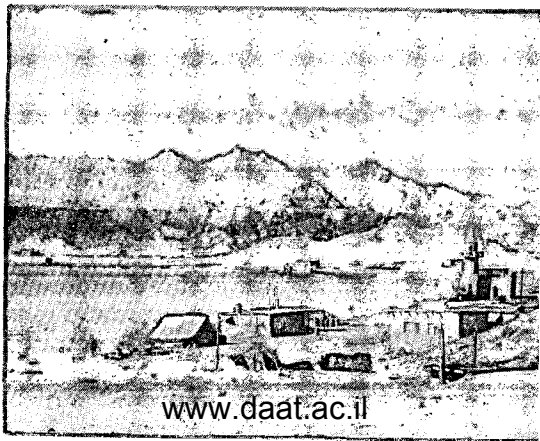
דעת - מכללת הרצוג

השם אֶטור — פירושו „ההר”, והוא ניתן למקום על שם הר־סיני, הנקרא בקוראן טור־סינין. כידוע, מזהים הנוצרים והמוסלמים את הר־סיני עם הר־משה שבסיני הדרומית.

שרס־א־שייח'

בקצהו־הדרומי של חצי־האי־סיני, בקרבת המעבר ממפרץ־אילת לימ־סוף ובקרבת שני האיים תיראן וסנפיר, השומרים על המעבר, משתרע מפרץ הנקרא מפרץ־שלמה. השולט בשני האיים ובמפרץ שולט על נתיב המים מאילת למימי הדרום. לשון יבשה צרה מחלקת את המפרץ לשני חלקים. חלקו האחד נקרא שרם אל־מויה, כלומר מפרץ־המים, על־שם בארות המים הטובות אשר בו, וחלקו השני נקרא שרס־א־שייח', כלומר מפרץ הזקן. בשרס־אל־מויה נמצא גם מעיין־גפרית קטן.

שרס־א־שייח'



דעת - מכללת הרצוג

שרם-אשיית' הינו נמל טבעי קטן ועמוק-מים. סביבו משתרע משטח נרחב, המוקף כפים וצוקים בעלי גוונים שונים. יישוב הקבע נוסד, כנראה, במקום רק אחרי מלחמת-העצמאות, כאשר הקימו בו המצרים בסיס צבאי גדול וכן שדה-תעופה ומקום מעגן לאניות-מלחמה למניעת חופש השייט הישראלי מאילת.

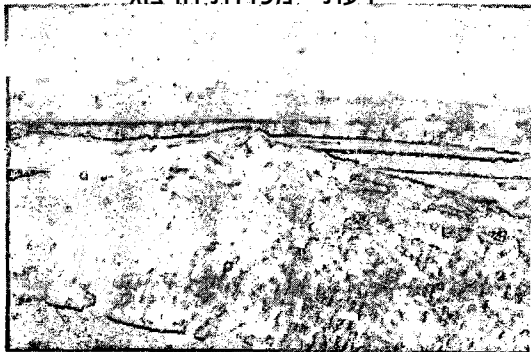
המקום היה מבוצר היטב לפני מערכת-סיני ומוגן בכוח אש של חטיבה. אף-על-פי-כן, לא גילו בו הכוחות המצריים התנגדות רבה או כוח לחימה מעולה; כאשר הגיעה חטיבה 9 לשרם-אשיית' ונכנסה מיד לקרב, אחרי מסעה המפרך לאורך החוף המזרחי של חצי-האי, נכנעו לפניה המצרים אחר שעות ספורות.

עם כיבוש שרם-אשיית' הושלם כיבושה של סיני בידי ישראל והיבטת השיט לאילת. אחר הפינוי נמסר המקום לפיקוח חיילי האו"ם. כדי למנוע הפרעות לשיט הישראלי.

אייתיראן

אורכו של האי כ-14 ק"מ ורוחבו כ-7 ק"מ. הוא שוכן בקצהו הדרומי ביותר של מפרץ-אילת. במרחק 175 ק"מ מאילת. מיצר צר, שרוחבו אינו עולה במקום אחד על שישה ק"מ, מפריד בין האי לבין סיני, והשולט על מיצר זה. או על חופו של חצי-האי שמנגד, שולט שלטון מוחלט על נתיב הים לאילת או ממנה. עד למערכת-סיני שלטו המצרים על מיצרי-איתיראן ומנעו את חופש השיט הישראלי. משתמה המערכה, התנתה ישראל את נכונותה לפנות את כוחותיה, מסיני בתנאי שחופש השיט שלה יובטח על-ידי כוח חירום בינלאומי. מאז יושבים במקום חיילי האו"ם.

האי- עצמו אינו מיושב, שכן חסר הוא מים וקרקע. אפשר שמדי פעם בפעם הגיעו אליו נוודים, אולם יישוב קבע לא התקיים בו. הכלים המעטים שנמצאו באי הם מהתקופה הכלקוליתית (האלף הרביעי לפה"ס) והם שייכים, דאי, לנוודים אלה.



אֵיתוֹרָאן

ד'הב

נוהד'הב הוא נוהימדבר החשוב ביותר בחופו המערבי של מפרץ־אילת. יש בו מיתתהום המשמשים להשקאת גינות־ירק ומטעים, ולאורך החוף נמצאת חורשת דקלים המשתרעת לאורך קילומטרים אחדים. ד'הב שוכנת על הדרך המוליכה מאילת לשרם א־שייח' וממנה מסתעפת דרך המוליכה מערבה אל הר־משה, ומשם דרך ואדי־פיראן, למפרץ־סואץ. לד'הב נודעת חשיבות נוספת, בשמשה תחנת־ביניים לתנועה בדרך הים בין מפרץ־אילת למפרץ־סואץ.

בגדה הצפונית של הנחל הסמוך, ליד שפת־הים, נמצאו שריי דים של יישוב קדום, שרידי מצודה והריסות של מזה ונמל. בית־קברות גדול, שבו עומדים למעלה ממאה תלונים המכסים על קברים בנויים, מעיד על ממדיו הגדולים של היישוב הקדום שהיה

דעת - מכללת הרצוג

במקום. נמצאו כאן גם סיגני נחושת, המעידים על הפקת נחושת במקום בימיי־קדם.

לפי עדות החרסים, יש לשייך את השרידים לתקופה הנבאטית ולתקופה הרומית־ביוזנטית. נראה, שהנבאטים הם שעסקו בהפקת הנחושת בסיני המזרחית, ואילו משלחות הפרעונים לא הגיעו כלל לשם. לא נמצאו במקום שרידים מימי המקרא, אולם יש להניח שגם באותה תקופה שימשה ד'הב תחנה ארעית לנוודים. יש המזהים את ד'הב עם ד'יזוהב, הנזכרת במקרא כאחת מתחנות בני ישראל במדבר (דברים א. א). אין להכריע בדבר, הן בגלל העדל עדות ארכיאולוגית מסייעת והן משום שד'יזוהב אינה נזכרת ברשימה המפורטת של מסע בני־ישראל במדבר, המובאת בספר במדבר (פרק לג).

ט ב ה

טבה היא נוה־מדבר השוכן כ־10 ק"מ מדרום לאילת, על גבול סיני והערבה. במקום מצויים מים, ובימיי־קדם עברה בו, ודאי, דרך מסחרית חשובה. החרסים שנמצאו במקום שייכים לתקופה הנבאטית־רומאית, אולם נראה, כי כבר בתקופת המקרא היה קיים כאן יישוב, לפחות יישוב ארעי. יישוב הקבע ששכן בטבה בתקופה הנבאטית־רומאית היה נרחב למדי, כפי שאפשר ללמוד על־פי שרידי המיבנים, והיה מושתת על הקלאות ועל כריית נחושת. אין ספק, שגם בעמק־טבה, בעמק־טוויבה ובעמק־מראח הסמוך התקיימו בימיי־קדם יישובים, שהיו קשורים זה בזה קשרי כלכלה מכרות נחושת קדומים התגלו גם בואדי־טבה וגם בואדי־מראח. מעניין לציין, שבכל הסביבה לא נמצאו שרידי כורים או ערמות סיגים; העפרות שנכרו כאן לא הותכו, כנראה, במקום, אלא הובאו למרכזי היתוך אחרים.

אילו נמצאו במקום שרידים כלשהם מתקופת המלוכה של מלכי

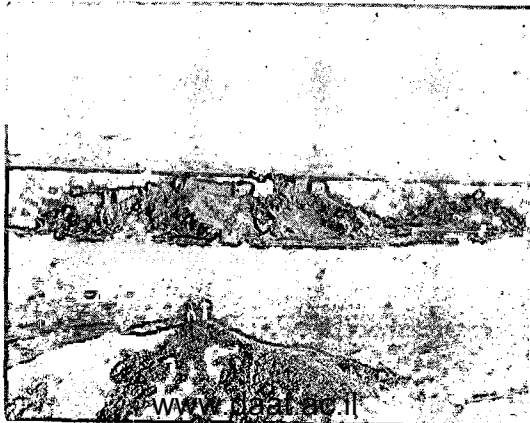
דעת - מכללת הרצוג

ישראל ויהודה, רשאים היינו להניח במידה רבה של דאות, שלא כדאי היה להתיד כאן את הנחושת, שכן בקרבת מקום, בעציון-גבר, היה המפעל המטאלורגי המשוכלל ביותר בערבה; אולם עד עתה לא נמצאו במקום שרידים כלשהם מתקופת המקרא.

סמוך לסבה נמצאו כתובות נבאטיות, יווניות ולאטיניות. מכתובת לאטינית אחת מסתבר, שהיילים רומאיים גויסו לעבודה במכרות סבה במאה ה'ב' או ה'ג' לספירה. נראה, שהנבאטים הקדימו את הרומאים בהפקת נחושת בטבה, כשם שהקדימום ב'הב ובאדום, אולם יש לציין, שהפקת הנחושת עלידי הנבאטים הייתה עונתית בלבד וקטנת-ממדים.

בואדי אוס-סודיה, אחד היוכלים של ואדי-טבה, נמצאו בקירות הגיא העמוק כתובות-סלע רבות ביוונית, נבאטית ובערבית.

ג'זית-פרטון



דעת - מכללת הרצוג

מסתבר, שבמקום זה היו מתכנסים אנשי מסחר ועולי-רגל לחנייה, לסעודה ולמרגוע, וכאן חקקו את הגיגיהם בכתב או בשרטוט. בין ציורי הסלע שבמקום התגלו גם סמלים יהודיים: מנורה בעלת שבעה קנים ולשמאלה שופר. לא הרחק ממנה נמצא ציור נוסף של מנורה בעלת שבעה קנים.

ג'זירת-פרעון

ג'זירת-פרעון הוא אי קטן, השוכן 15 ק"מ מדרום לאילת 200 מ' בקירוב ממפרץ-טבת. אורכו מגיע בס"ה ל-330 מ' ורוחבו ל-150 מ'. בפי הנוודים הוא נקרא אל-קריה, ויש המכנים אותו בשם „אי האלמוגים“.

מסתבר, שג'זירת-פרעון היה מיושב בתקופה הביזנטית ובימי הביניים, ומעידים על כך חרסים (לגבי התקופה הביזנטית) ושרידי הביצורים הצלבניים והמוסלמיים המצויים על שתי הגבעות שבאי. המקום היה מיושב גם בתקופת התורכים, כלומר כמעט עד ימינו אנו. יש המשערים, כי כאן שכנה יטבה הביזנטית, שבה ישבו גם סוחרים יתודים, הרומאים כיבדו את זכויותיהם של יהודי יטבה, שעסקו, כפי הנראה, בסחר הים ובספנות במפרץ-אילת. אם נכון היהוי הרי שיישוב סוחרים זה קיים בידינו באותה עת פיקוח על המסחר שבין אילת לבין אפריקה ואסיה.

דעת - מכללת הרצוג

תוכן העניינים

3	השם
6	מצבו הגיאוגרפי של חציהאי סיני
6	גבולות גיאוגרפיים
8	גבולות מדיניים
8	המיבנה
10	הנחלים
12	מקורות המים
13	הדרכים
14	דרך'הים
14	דרך'שור
17	דרך'החוגים
19	דרך'הנוצרים
19	דרכים פנימיות
21	אוצרות סיני בימ'קדם ובימינו
21	הנפט
23	מגן
24	הפקת הנחושת בסיני בימ'קדם
26	שמיים במכרות'סיני
28	רישומת של תקופת הנדודים במדבר במקרא ובתרבות ישראל
30	מקומו של הר'סיני
35	תולדות סיני
42	מערכות סיני
47	יישובים בסיני
47	אל'עריש

דעת - מכללת הרצוג

52	פנח'לה
53	ארחמו
53	הינהל
54	אברונימה
56	פנור סתרינה
62	נח'סיראן
63	איסור
65	שרם אישיח
66	אי תיראן
67	דיהב
68	סכה
70	גיורת פרעון

מקורות

השעה, 17, 19, 21, 43, 63, במחנה
 5, 7, 11, 25, 29, 31, 37, 39, 41, 49, 51, 57, 61, כט ריתנבר
 23, 53, 55, 65, 67, 69, 70 באויכותה של לשכת העתונות הממשלתית