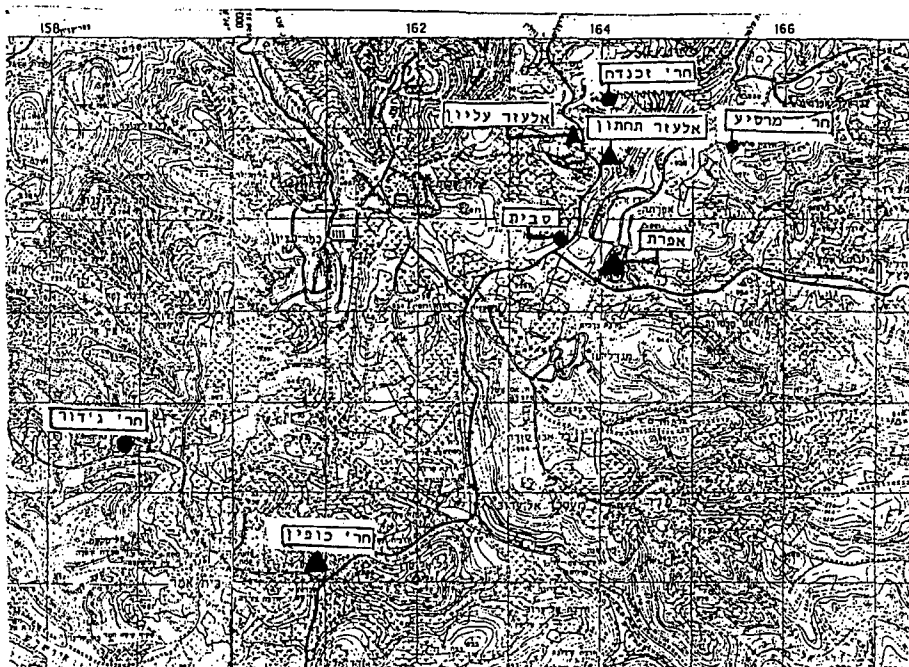


פרקים בנחלת יהודה א – תשנ"ה  
דעת – אתר לימודי יהדות ורוח

## אזור גוש עציון בתקופת הברונזה התיכונה

יצחק מייטלים

אחת התופעות הבולטות בחקר תקופת הברונזה התיכונה בהרי יהודה, הוא הריכוז הגדול של מערכות קבורה מתקופת הברונזה התיכונה (1800 - 1950 לפס"ג בקירוב) באזור גוש עציון. שרידים מעטים ביותר מתקופה זו נמצאו באזור ההר המרכזי ולכן, קיומן של ארבע מערכות קבורה שכללו למעלה מחמישים קברים, ושני אתרי ישוב אומר דרשני. להלן יובא תאור החפירות והממצאים, חלקם פורסמו בעבר, ולחלקם זהו פירסום ראשון (איור 1).



מפת אתרי ישוב וריכוזי קברים מתקופת הברונזה התיכונה באזור גוש עציון

## קברים מתקופת הברונזה הביניימית והברונזה התיכונה באלעזר שבגוש עציון

### אלעזר עליון

במסגרת חפירת הצלה שנערכה מטעם קמ"ט ארכיאולוגיה יהודה ושומרון, מצפון לשוב אלעזר, ממערב לכביש ירושלים חברון, נחפרו בשנת 1980, שמונה קברי פיר מתקופת הברונזה הביניימית (2200-1950 לפנה"ס) והברונזה התיכונה, על ידי אילן שרון ואורנה הס. הקברים נמצאים בחלקו העליון של מדרון, היורד אל ואדי אל ביאר, בו נובע מעיין גדול, "עין אל ביאר". הואדי רחב ונוח לעבוד חקלאי. כ-1 ק"מ מדרום לקברים נמצא אתר המכונה רוג'ום א-סבית, שם נמצאה (בסקרים שונים) קרמיקה מתקופת הברונזה הביניימית והברונזה התיכונה (כוכבי תשל"ב: 45, אתר מס' 54). כ-500 מ' מצפון נמצאת ח' זכנדח, המזוהה עם פעור המקראית, בה נמצאה קרמיקה מתקופת הברונזה התיכונה (דווח בעל פה מפי מנהל סקר יהודה, א' עופר), ומתקופת הברזל (כוכבי תשל"ב: 44, אתר מס' 46). נראה, שמערכת קברים זו היתה קשורה לאחד הישובים הסמוכים. הקברים הם קברי פיר עגולים בעלי תא קבורה אחד. קוטר הפירים נע בין 65 ס"מ ל 1 מ'. עומקם כ-1.40 מ', קוטר תא הקבורה משתנה מ-1.50 מ' ל-2.40 מ'. בארבעה קברים נמצאו שלדים בקרקעית תא הקבורה, ובאחד מהם (קבר מס' 4), התגלתה גם קבורה בקנקן. קבורה אופיינית בתקופת הברונזה התיכונה 1.

הדו"ח האנטרופולוגי, שנערך על ידי ג'ו זיאס מרשות העתיקות, קובע, שהעצמות הגיעו במצב שלא איפשר זיהוי מושלם. התוצאות הן כדלהלן:

קבר 3 - שלד של אדם מבוגר, וכן עצמות של כבש או עז.

קבר 4 - שלד של ילד בן 5 (עצמותיו היו בקנקן, ראה להלן), עצמות של ילד נוסף, גילו ומינו לא ניתנים לזיהוי. וכן אדם נוסף שגילו ומינו לא ניתנים לזיהוי.

קבר 5 - שלד נוסף שלא ניתן לזיהוי.

קבר 6 - שלד נוסף שלא ניתן לזיהוי.

בקברים 6 ו-8 בחלק העליון של הפיר התגלתה קרמיקה מתקופת הברזל 2, הכוללת שברי קנקנים, פערורים, שבר קדרה, שפת פכית, ובסיס גבוה של נר אופייני.

בקברים 1, 2, 7 לא נמצא ממצא הראוי לציון.

2. ללא שיתוף הפעולה לו זכיתי, רשימה זו לא היתה יוצאת אל הפועל. על כך עלי להודות למר אילן שרון וגב' אורנה הס שהפקידו בידי את פירסום החפירה, לד"ר יצחק מגן קציר המטה לארכיאולוגיה ביהודה ושומרון, ולסגנו מר חנניה היזמי, שעזרו בעיבוד הטכני של החפירה. ולגב' טלי ליזמר האחראית על הארכיון והמחסנים.

הממצא הקרמי - דיון: הממצא הקרמי אינו רב, אך בעל חשיבות מרובה. יחודו הוא בכך שבקברים אלה נמצאו ממצאים טיפוסיים לתקופת הברונזה התיכונה 1, תקופה המוכרת מעט מאוד בהרי יהודה. לשורת קברים אלו, יש לקשור את מערכת הקברים שנחפרה על ידי רבקה גונן באפרת (להלן). מהפירסום החלקי נראה, כי גם הם בני אותן תקופות. עם זאת יש לציין שהכלים באלעזר ובאפרת (להלן) אינם מחופים וממורקים, תכונה אופיינית לתקופה במישור החוף. כפי הנראה הסיבה היא בעיקרה רגיונאלית. יש להעיר שהחופרים בגשר, קושרים את העדר החיפוי לכך שמדובר בשלב קדום בתקופה (גורפינקל ובונפיל 1990), יתכן שזה נכון לאזור בעמקים והחוף, אך התמונה הכללית באזור ההר היא, שחיפוי ומירוק לא קיימים לאורך כל התקופה.

גם הכלים מתקופת הברונזה הביניימית אינם מהטיפוסים השכיחים, ונראה שהם שייכים לשלהי התקופה. תופעה יחודית היא הקבורה בקנקן המופיעה בקבר 4, קבורה כזו אופיינית לתקופה שאחריה ולא לתקופת הברונזה הביניימית. העדויות מהחפירה באלעזר מצביעות על כך שחלק ממאפייני הקרמיקה של תקופת הברונזה התיכונה 1 החלו להתפתח כבר בשלהי תקופת הברונזה הביניימית, וכך גם מנהגי הקבורה. הממצא מחפירה זו מחזק את הרעה שתקופת הברונזה התיכונה 1 היא המשך ישיר לתקופה שקדמה לה ואין היא פרק נפרד וחדש המנותק מהתקופה שלפניה. נוסף על כלים אלה נמצאו גם מעט כלים האופייניים לתקופת הברונזה התיכונה 2. למרבה הצער, בהעדר רישום מפורט לא ניתן לברר מאיזה קבר הם, כך שלא ניתן לדעת האם כלים אלו היו יחד עם כלים נוספים או שמקורם מקבר נפרד.

בתקופת הברזל 2, שימשו חלק מהקברים כבור אשפה (לא נמצאו כלים שלמים אלא רק שברים), נראה, כי הפעילות המחודשת, קשורה בפעילות המחודשת בחר' זכנדח, שכלל הנראה, היא פעור המקראית.

### אלעזר תחתון

במהלך חציבת תוואי הכביש ליד אלעזר שבגוש עציון, נפגעו כ-10 מערות קבורה, שנחפרו לאחר מכן, בשנת 1988, על ידי עובדי יחידת קמ"ט ארכיאולוגיה. למרבה הצער אין בידינו תיעוד מלא של החפירה, אך ממצא כלי החרס הועבר ליד הכותב, שביקר גם במקום<sup>3</sup>. שורת קברים זו נמצאת במורד המדרון, כ-100 מטרים מצפון-מזרח למערות שנחפרו ב-1980.

שבועות מספר מאוחר יותר נחפרה מערת קבורה נוספת בידי ד' עמית, כ-200 מ' מדרום לקבוצת הקברים שנחפרו ב-1988 (עמית 1990: 64).

3. עלי להודות למר דוד עמית, שסיפק לי מידע חשוב על חפירה זו.

במערה זו, כמו במערות הצפוניות יותר, נהרס החלק המזרחי, שבו היה, כפי הנראה, פיר הכניסה. תא הקבורה הוא עגול, וקוטרו 2.1 מ', גובה תא הקבורה במרכזו הוא כ-1 מ'. בתוך התא נמצאו שרידים של שישה נקברים, זכר מבוגר, נקבה מבוגרת, נער בן 13-15, ושלושה ילדים בגילים שונים. כמו כן נמצאו במערה עצמות של שתי עיזים, להן חסרו העצמות התחתונות של הגפיים. במערה נמצאו קערה וקנקן.

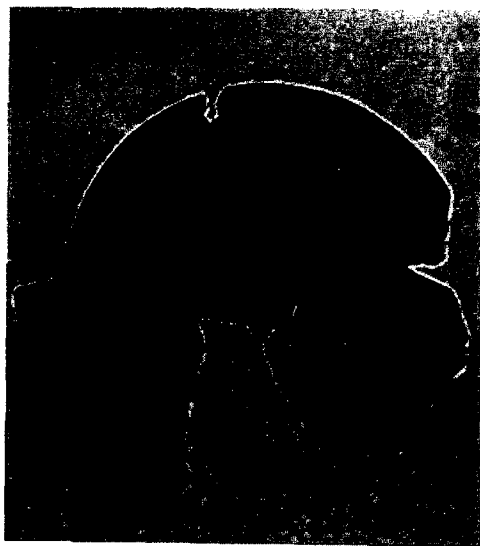
דיון: בקבוצת קברים זו בולטים כלים מתקופת הברונזה התיכונה 1, אך מופיעים גם כלים מאוחרים יותר. אין לנו כל אפשרות לדעת אם כלים מתקופות שונות נמצאו באותו קבר, או שהמכלול בכל קבר היה בן תקופה אחת בלבד. השוואת הממצא עם המכלול מחפירתו של שרון (אלעזר עליון, לעיל) מעלה הברל בולט אחד, והוא, העדר כלים מתקופת הברונזה הביניימית. להעדר כלים מתקופה זו יש משמעות רבה, מכיוון שהקברים הם קברי פיר האופייניים לתקופת הברונזה הביניימית. קיימת אמנם אפשרות שבני תקופת הברונזה התיכונה 1, פינו את תכולת הקברים לפני שקברו את מתייהם, אך יש מקום להעלות את הסברה, שהקברים נחצבו בתקופה זו, ושהיתה המשכיית בחציבת קברי הפיר גם בתקופת הברונזה התיכונה 1 (איורים 2-5).



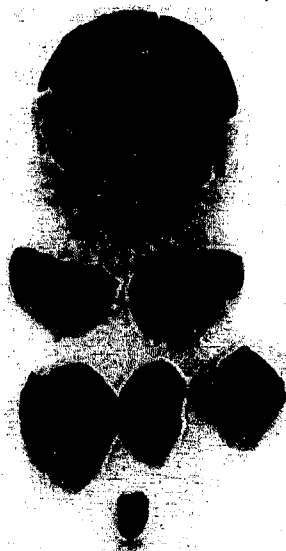
איור 3: אלעזר, פן



איור 2: אלעזר, פכית דליה



איור 4: אלעזר, קערה



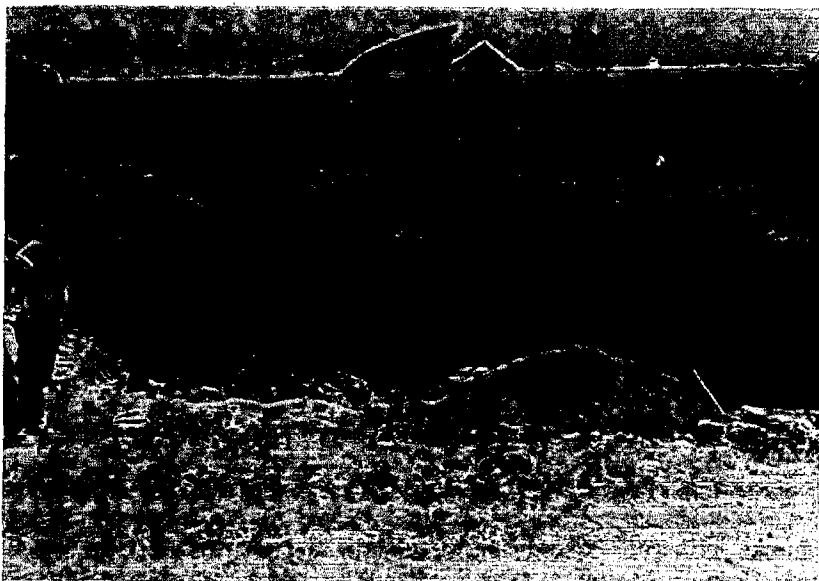
איור 5: אלעזר, שברי פכית תל אל-יהודיה

### אפרת

הישוב אפרת נמצא כ-1 ק"מ מדרום מזרח לקבוצת הקברים באלעזר, מעברו המזרחי של ואדי אל-ביאר. באחת הגבעות עליהן יושב הישוב (גבעת התאנה מערב) התגלו למעלה מ-30 קברי פיר. רוב הקברים נחפרו בידי ר' גונן (גונן תשמ"א: 25-29), שניים נוספים נחפרו בידי דוד עמית (עמית 1990: 64-65).

## אפרת - חפירת דוד עמית

בעקבות פגיעה בשני קברי פיר במהלך עבודות עפר, נחפרו שני קברי פיר, שנחצבו בשכבת חואר קירטונית (תצורת בית מאיר). המערה הדרומית מעוגלת. קוטרה 2.6 מ' וגובהה 1.3 מ', ובמרכזה נמצא קנקן אחד וכן מעט עצמות (איור 6). קנקן זה שייך לתקופת הברונזה התיכונה 1. קנקן בעל מתאר גוף דומה, נמצא בחר' כופין (להלן).



איור 6: אפרת, שני קברי הפיר (חפירתו של דוד עמית)

לקבר הצפוני תא קבורה בעל צורה סגלגלה (  $2 \times 3.5$  מ'), וגובה מרבי 0.9 מ'. במרכז המערה, על גבי מצע עפר לבן, נמצא קנקן מאורך בעל שתי ידיות בגוף הכלי, ללא צואר ושפה (עמית 1990, ציור 84 ב'). החופר מתארך את הקנקן לתקופת הברונזה התיכונה 1, אך ללא הצואר והשפה לא ניתן לתארכו בודאות. העפר הלבן כיסה כמה עצמות גפיים של בוגר, שהונחו על גבי משטח עשוי אבנים.

הקברים הללו באפרת שונים מהקברים באלעזר בכך שיש בהם אך ורק קנקנים. החופר לא מציין הימצאות עצמות בתוך הקנקנים, ולכן נראה שלא

שימשו לקבורה. המכלול האחיד של הכלים בקברים אלה (קנקנים בלבד) אינו אופייני לקברי התקופה.

### אפרת - חפירת ר' גונן

במהלך הכשרת השטח לבנייתה של העיר אפרת, אותר על גבי גבעה, המכונה היום גבעת התאנה, שדה קבורה. במסגרת חפירת הצלה בראשותה של ר' גונן נחפרו שלושה שטחים, שטח א' - תלולית בראש הגבעה, שטח ב' - קברים במדרון דרומי, ושטח ג' - בורות במדרון צפון מזרחי. בשטח ג' לא היה ממצא ראוי לציון ולכן לא נעסוק בו.

**שטח א':** בראש הגבעה נמצא מבנה אבן גדול שבו אובחנו על ידי החופרת שני שלבי בניה, מתקופת הברונזה הביניימית, ומתקופת הברונזה התיכונה. תפקידו ומהותו של המבנה לא ברורים. החופרת משערת, שהמבנה שימש כמתקן פולחני.

**שטח ב':** בשטח אותרו 31 קברי פיר, 15 מתוכם נחפרו, השאר היו שדודים, מהם נלקחו רק דגימות קרמיות. ב-4 פירים שנמצאו בשולי שדה הקבורה לא נמצא תא קבורה, והחופרת משערת שהם נועדו לסמן את בית הקברות (תשמ"א: 27). יש להעיר, שגם בחפירתו של דיוויס ליד גבעון (מייטליס, בדפוס) נמצאו שני פירים ללא תא קבורה, לא ברור אם לפירים ללא תא קבורה היתה משמעות, או שהעדור של תא הקבורה נובע מאי סיום העבודה.

לכל הקברים היה פיר עגול וחדר קבורה, ואבן גדולה חסמה את פתחו של כל תא קבורה. בחמישה קברים השימוש היה חד-תקופתי, כלומר רק בתקופת הברונזה הביניימית, בהם התגלו עצמות של 26 מתים, ולדעת החופרת היתה זו קבורה משנית. בקברים אלה נמצאו: קנקן קטן בעל שתי ידיות זיז בבסיס הצואר, קנקנים גדולים, נרות בעלי ארבעה פינות, קערות וספלים. 22 מתוך הקברים שימשו שנית בתקופת הברונזה התיכונה. לדעת החופרת, חצבו אנשי התקופה פירי כניסה חדשים, מהם מלבניים. בכמה מקרים חיברו מספר קברים יחד ויצרו מערכות של כמה פירים וכמה חדרים.

בחמישה קברים ניתן היה להבחין ברצפת אבן שיצרה הפרדה סטרטיגרפית בין תקופת הברונזה הביניימית, מתחת לרצפה, לבין תקופת הברונזה התיכונה, מעליה. מתקופה זו נמצאו 97 נקברים, ביניהם 17 ילדים. הממצא הקרמי היה עשיר למדי, ולדעת החופרת הוא שייך לשלהי תקופת הברונזה התיכונה 1 וראשית תקופת הברונזה התיכונה 2. החופרת מציינת, שהכלים הנפוצים הם: קנקנים בעלי ארבע ידיות, קערות מזוות סגורות, פכיות, וכן מעט פכים, וקערות פתוחות. החופרת מציינת את העדרות הנרות בקברים. בנוסף לממצא הקרמי נמצאו סיכות רכיסה, מסמרים, להבי פגיונות וסכינים, ראש רומח, טבעות, עגילים ושלוש חרפושיות. כמו כן נמצאו תפוחי ניצב של אבן,

בהט ושנהב לפגיונות, פיסות עצם לשיבוץ חפצי עץ, קליפות של ביצי יענים, חרוזים רבים, חתיכות ביטומן ואבן משחזת.

עדיין לא פורסם דו"ח חפירה, אך מצילומים המצורפים למאמר, ומתוך הקבלה למערכת הקבורה באלעזר, שהיתה שייכת, כפי הנראה, לאותה מערכת קבורה, ניתן להוסיף פרטים מספר. בתמונה בעמ' 29 נראות סיכות רכיסה, חובן אמנם בעלות ראש פשוט וחלק האופייניות לתקופת הברונזה התיכונה 2, אך מופיעה בתמונה זו גם סיכה עם ראש מעובה האופיינית לתקופת הברונזה התיכונה 1. כלים מתקופת הברונזה הביניימית - קנקנים, ונר עם ארבע פיות. מתקופת הברונזה התיכונה 1 - קנקנים, חלקם ללא צואר, קערה מזווה ופכית שפת צוארון, הדומה ביותר לפכית שנמצאה באלעזר עליון. התמונה מראה בבירור, שגם באתר זה הכלים לא מחופים, בניגוד למקובל במישור החוף.

### חברת כופין

חר' כופין נמצאת כ-11 ק"מ צפונה, בקו אווירי, מחברון, כ-4 ק"מ מצפון לחר' טבייקה, היא בית צור, וכ-4.5 ק"מ דרומה, בקו אווירי, לבית הקברות באפרת. הקברים נמצאים על המדרון המערבי של גבעה הנמצאת ממערב ובסמוך לכביש ירושלים-חברון, ומצפון לכביש הכניסה לבית אומר. כ-2 ק"מ ממערב לאתר נובע מעין גדול: עין אל-ערוב. המסלע במדרון הוא קירטוני, רך, דבר המסביר את הסיבה לבחירת המקום כאזור קבורה, כפי שאובחן בקברים באפרת, באלעזר, ובמקומות נוספים. על פני הסלע הבחין החופר בספולולים במידות שונות, חלקם סמוך לפתחי הקברים (Smith 1962).

תכניות הקברים אינן ברורות דיין, אך נראה, כי הקברים הם קברי פיר עגולים. בשדה קבורה זה נחפרו 4 קברים, להלן תאורם, כפי שמצטייר מהדו"ח.

**קבר 1:** בקבר זה נמצאה קבוצת עצמות וגולגולת אחת, סמוך לה קבוצת כלים השייכים לתקופת הברונזה הקדומה 1. עצמות נוספות, נמצאו במרחק מסוים מהכלים. לדעת החופר, שייכות עצמות אלה לקבורה נוספת ללא כלים.

**קבר 2:** בקבר זה נמצאו עצמות במצב שאינו מאפשר זיהוי. הקרמיקה שייכת לתקופת הברונזה הביניימית. במכלול הקרמי - קנקנים מסורקים ונרות עם ארבע פיות. סמית טוען, שהקרמיקה בקבר מחולקת לשלוש קבוצות, המייצגות שלושה שלבים כרונולוגיים שונים של הטמנה. כל הטמנה כללה קנקן אחד או שניים, וכן נר אחד או שניים (1962: 10-11).

**קבר 3:** קבר זה, שהוא החשוב שבקברים, נמצא בקצה הדרומי של הטרסה, והוא מורכב משמונה חדרי קבורה וכנראה ארבעה פירים (סביר יותר להניח, שמספר קברים חוברו בשלב מאוחר). רק פיר אחד (מס' 5) נחפר במלואו. קוטרו 1.30 מ'



ועומקו 1 מ'. חדרי הקבורה הם עגולים, וקוטרם נע בין 1.80 מ' ל-2.20 מ'. רוב הממצא התגלה בחדרים 3,4,6, ו-7. החופר הבחין בשתי שכבות. בשכבה התחתונה הקרמיקה היא מתקופת הברונזה הביניימית, אך העצמות פונו ורוכזו בפנית תא מס' 4, כפי הנראה בזמן חידוש הקבורה במערה, בתקופה מאוחרת יותר. חידוש הקבורה נעשה בתקופת הברונזה התיכונה 1 (השכבה העליונה). המכלול הקרמי עשיר למדי וכולל קנקנים בעלי בסיס שטוח, פכית דליה, פכית עם בסיס כפתור, קערה מזווה עם בסיס דיסקוס דק וקערות פתוחות, חלקן מחופות בצבע אדום (חיפוי הוא דבר נדיר באזור ההר, גם בתקופה זו). נוסף על כך נמצאו שלושה גרזנים, חרבות, מסרקים וכלי אלבסטר.

קבר 4: בקבר זה נמצאה קרמיקה מהתקופה הרומית הקדומה, אך על פי שקתות הקבורה שנמצאו במערה, טוען החופר (1962: 32). שהקבר נחצב כבר בסוף תקופת הברזל.

דיון בממצא: לקבר מס' 3 יש חשיבות מרובה. המצאות קרמיקה מובהקת מתקופת הברונזה התיכונה 1, משמשת עדות נוספת לפעילות בתקופה זו, בהרי חברון. בשלב זה של המחקר, נראה שקבר זה הוא עדות לפעילות של אוכלוסיית רועים בצפון הרי חברון, אך בממצא הקרמי יש כמה הבטים חשובים הנוגעים להבנת התהליך הישובי בהר. בלוח X: 1 בדו"ח נראה קנקן השייך לתקופת הברונזה הביניימית, אך השפה מעט קעורה, צורת שפה האופיינית כבר לתקופת הברונזה התיכונה 1. תופעה דומה נמצאה בחפירות של שרון באלעזר (לעיל). בלוח XII: 1,7,6 בדו"ח נראים קנקנים מתקופת הברונזה הביניימית, אך הם בעלי שפה משולשת האופייניים לתקופה הבאה, היא תקופת הברונזה התיכונה 1. גם באלעזר נמצא קנקן כזה בלוח XI: 11, בדו"ח נראית קערה עם זיווי קל הנראית, כמבשרת את תחילת הקערות המזוות בתקופת הברונזה התיכונה 1.

כלים אלה מצביעים על כך שהשימוש הראשוני בקבר היה בשלהי תקופת הברונזה הביניימית / ראשית תקופת הברונזה התיכונה 1. מכמה כלים המובאים בדו"ח ניתן להסיק, שהשימוש הזה נמשך גם לראשית תקופת הברונזה התיכונה 2. גרזן הפותה המובא בלוח XVII: 40, נראה כגרזן מאוחר, האופייני לתקופת הברונזה התיכונה 2. מקבילה לגרזן זה נמצאה במנחת (אדלשטיין וגרינהוט 1988: 43). גרזן זה מסווג על ידי מירון כטיפוס ב' השייך לתקופת הברונזה התיכונה 2 (מירון תשמ"ז: 75). בנוסף לגרזן, שייכות כמה קערות פתוחות לתקופת הברונזה התיכונה 2 (לוח XVI: 19, 18).

### סיכום

תולדות הקבורה בקבר 3 בחר' כופין דומות להפליא לתולדות הקברים באלעזר, 5.5 ק"מ מצפון. בשני האתרים, החלה הפעילות בשלהי תקופת הברונזה הביניימית, ובשניהם נמצאו צורות מעבר של כלים מתקופה זו לתקופה הבאה. הקבורה נמשכה בתקופת הברונזה התיכונה 1 והסתיימה בראשית תקופת

הברונזה התיכונה 2. למרות הדמיון בתקופות בהן היתה פעילות באתר, הרי שהמכלולים הקרמיים מתקופת הברונזה התיכונה בשני האתרים אינם דומים. באלעזר הקרמיקה אינה מחופה כמו בחר' כופין, אך באחד הכלים נמצא עיטור צבוע. אין יצוג לקנקנים מתקופת הברונזה התיכונה 1 שנמצאו בחר' כופין, בקברים באלעזר. לעומת זה, באלעזר נמצאו קנקנים המתחילים את פעילותם בתקופת הברונזה התיכונה 1 ונמשכים לתקופת הברונזה התיכונה 2. יתכן שהקברים באלעזר היו בשימוש בשלב מאוחר יותר של תקופת הברונזה התיכונה 1 מאשר בחר' כופין, אך קיימת גם אפשרות נוספת, והיא, שמדובר בשתי קבוצות אתניות שונות. האחת מוצאה ממישור החוף, והיא השתמשה בכלים ממורקים ומחופים, והשניה מוצאה בהר וכליה היו ללא מירוק וחיפוי. כלי הבהט, שמוצאם כפי הנראה ממצרים, מרמזים על אפשרות זו. לאחר פער של כ-1000 שנה התחדשה הפעילות במקום, בשלהי תקופת הברזל.

קרוב לוודאי, שהאתר באפרת ובאלעזר הוא אתר קבורה אחד, בו נחפרו כ-50 קברי פיר, ששמשו לקבורה, החל מתקופת הברונזה הביניימית ועד לתקופת הברונזה התיכונה 2. בשלב זה קשה לדעת אם שדה הקבורה היה שייך לאוכלוסיית רועים שקבעה לעצמה שדה קבורה במקום, או שמערכת הקבורה היתה שייכת לאוכלוסיה שישבה ברוג'ום א-סבית ובחר' זכנדה. אין ספק, שהקברים בחר' כופין, באלעזר ובאפרת, וכן הישובים חר' זכנדה, רוג'ום א-סבית, ח'ליל איסמעיל וחר' פותיה, בהם התגלתה קרמיקה מתקופה זו בסקרים ארכיאולוגיים שנערכו על ידי א' עופר (בע"פ), מלמדים על ריכוז אוכלוסיה בצפון הרי חברון בתקופת הברונזה התיכונה 1, ריכוז שאין כדוגמתו, ככל הנראה, בכל אזור ההר בתקופת הברונזה התיכונה 1.

## ספרות

אדלשטיין וגרינהוט 1988: ג' אדלשטיין, צ' וגרינהוט, מנחת, חדשות ארכיאולוגיות צ"ב: 39-43.

גונן תשמ"א: ר' גונן, בית הקברות מתקופת הברונזה התיכונה באפרת בהרי חברון קדמוניות 53-54, ירושלים, עמ' 25-29.

גורפינקל ובונפיל תש"ן: " גורפינקל, ר' בונפיל, קברים ומנהגי קבורה מראשית תקופת הברונזה התיכונה ווא בגשר. ארץ ישראל כ"א, עמ' 132-147.

מייטליס, בדפוס: קברים מתקופת הברונזה הביניימית מצפון מערב לגבעון, עתיקות.

כוכבי תשל"ב: מ' כוכבי (עורך), יהודה שומרון וגולן סקר ארכיאולוגי בשנת תשכ"ח, ירושלים.

מירון תשמ"ז: א' מירון, גרזני קרב כנעניים מתקופת הברונזה התיכונה, ישראל עם וארץ ד', תל אביב, עמ' 65-76.

עמית 1990: ד' עמית, חדשות ארכיאולוגיות צ"ה, עמ' 64-65.

Smith 1962: R.H. Smith, Excavations in The Cemetary at Khirbet Kufin London.

דעת

אתר לימודי יהדות ורוח

[www.daat.ac.il](http://www.daat.ac.il)