

מערכת מצודות מתקופת הברזל סביב העיר שומרון

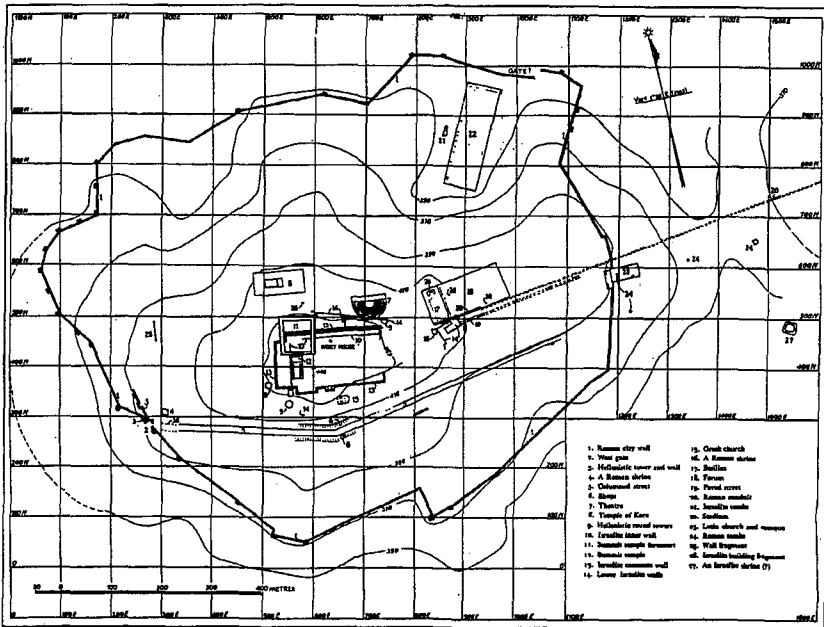
אדם זרטל

החוג לארכיאולוגיה, אוניברסיטת חיפה

העיר שומרון, בירתה של ממלכת ישראל הצפונית, לא זכתה לתיאורים מפורטים במקרא. נעדרים תיאורי שעריה, מגדלותיה, שכונותיה וחומותיה. תיאורים כאלה, המרובים במקרא לגבי ירושלים, מאפשרים להבין את התפתחותה של בירת יהודה בעזרת שרידיה הארכיאולוגיים, ואף לשחזר חלק מן הקרבות שנערכו עליה ובסביבתה. מבחינה זו, חשוב שבעתים תפקידו של המחקר הארכיאולוגי של שומרון, המאפשר שחזור חלקי של העיר וקורותיה. אלא שניסיונות לשחזור מסוג זה מעטים במחקר עד עתה.

במקורות החיצוניים, ובעיקר בתבליטים האשוריים, מופיעה העיר שומרון רק מעט (שלא כלכיש, לדוגמה, וערים רבות אחרות בסוריה ובמסופוטמיה. וראה: Ussishkin, 1979; Gadd, 1936, ועל העניין כולו: יעקבי, תשמ"ט). הדבר תמוה בעיקר אם נזכור, שהמצור על העיר נמשך שלוש שנים. ממעט התיאורים הפיזיים של העיר במקרא ניתן ללמוד שהיו בה "היכל אחאב מלך שמרון" (מלכים א כב:א), "בית המלך" (מלכים ב ו:יא) וכן "בית הבעל" (מלכים א יח:ב; אך ראה גם דעת ידן [תשל"ד, 55-58] שסבר, כי בית הבעל היה במקום אחר). גם שער העיר נזכר הרבה עם השוק המרכזי שלידו (מלכים ב ז:א יח-יט), וכן "גורן פתח שער שומרון" (מלכים א כב:י; דברי הימים ב יח:ט). ועוד יש "בדיכת שומרון" (מלכים א כב:לח) – המקום שהתקיימה בו הקללה על אחאב בשל רצח נבות: "וַיִּלְקֹוּ הַכְּלָבִים אֶת-דָּמוֹ וְהָגְזוּת רָחֲצוּ". לאחרונה נזכרת גם חומת העיר, שהמלך עבר עליה (מלכים ב ו:ל). אך מיעוט זה בתיאורים עומד, כאמור, בניגוד לתיאורים הרבים של ירושלים, ואפילו בניגוד מה למילות תיאור אחדות של ערים אחרות, שמתייחסים אליהן אף שהיו ערי בירה למשך זמן קצר בלבד (כגון שכם – שופטים ותרצה – שיר השירים ו:ז).

החפירות הארכיאולוגיות שנערכו בשומרון, הן אלה של ראשית המאה (Reisner, Fisher & Lyon, 1924) והן אלה של המשלחת המאוחדת בשנות ה-30 (Crowfoot, Kenyon & Sukenik, 1942; Kenyon, 1957), העלו תמונה חלקית בלבד של שרידי העיר בתקופת הברזל. לא נמצא, למשל, שער העיר, ופרט לארמון מלכי ישראל באקרופוליס המערבי לא עמדו המשלחות על מבנים ציבוריים חשובים בעיר. אפילו מהלך החומות לא נבדק כל צורכו. קניין שיערה, שאלה עברו בקו החומות ההירודיאניות, ושהעיר הגיעה לשיא גודלה (כ-700 דונם) ערב הכיבוש האשורי (אביגד, 1992, 1495; וראה גם: Crowfoot, Kenyon & Sukenik, 1942, pl. 1; מפה 1).



מפה 1: מפת הר שומרון ושטחי החפירה כפי שהתפרסמו על-ידי המשלחת המאוחדת; החומה ההיקפית היא מן התקופה הרומית, אך לדעת קניון היה זה גם קו ההיקף של החומה הישראלית.

סיבה מסוימת לפערים הגדולים במידע בין ירושלים ובין שומרון כרוכה כנראה גם בפעולות ההרס הרבות, שנעשו על-ידי הורדוס בעת בניית סבסטיה בסוף המאה הראשונה לפני הספירה. אך גם בירושלים נערכו פעולות בנייה רבות בתקופות מאוחרות, שטשטשו את השרידים הקדומים. לכן נראה, שהגורם העיקרי למיעוט הידיעות קשור בעובדה, שמחקר העיר שומרון כמעט לא החל עדיין, ועיקר התגליות הקשורות בעירם של מלכי ישראל מצפה למשלחות הארכיאולוגיות בעתיד.

במצב עניינים כזה אפשר להתחקות אחר היבטים בתולדות שומרון בדרך עקיפה, באמצעות חקירת העיר מבחוץ. במאמר זה נעשה ניסיון להבין חלקים בתולדות העיר בשתי דרכים: ניתוח תוצאות הסקר הארכיאולוגי שנערך באזור שומרון בשנים 1980–1990, וניתוח טופוגרפי-היסטורי של דרכי הגישה אל העיר. שילובן של שתי הדרכים עשוי להעניק הבנה מסוימת של מערכת השיקולים של אותם מלכי ישראל, החל בעמרי וכלה בירבעם השני, שייסדו את העיר וביצרו אותה מבפנים ומבחוץ.

”שומרון הרים סביב לה” – מעמד העיר והמבנה הטופוגרפי

העובדה החשובה ביותר, הקשורה במעמד העיר, היא ייסודה על קרקע בתולה (מבלי להתייחס ליישוב מתקופת הברונזה הקדומה שהיה שם; [Kenyon, 1957, 91–94]). יישוב קדום זה אינו רלוונטי לייסודה בשנת 860 לפני הספירה (לערך). כמעט כל הערים החשובות של תקופת הברזל – פרט לשומרון – ובעיקר ערי הבירה וערי הקודש למיניהן (שכם,

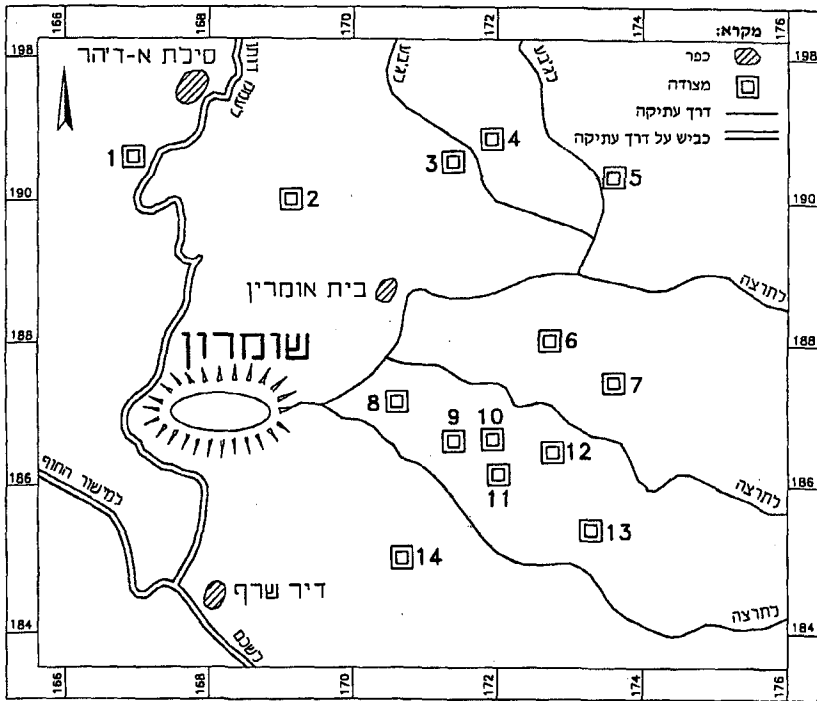
חברון, תרצה, יזרעאל, ירושלים, בית-אל, שילה, דן, גבעון ואחרות) ואף ערי השדה העיקריות (מגידו, לכיש, גזר ואחרות) נוסדו על תליהן של ערים מתקופת הברונזה. מובן מאליו, שבעת ייסודן נעשה שימוש הן בעצם קיומו של התל הקדום והגבוה, הן במערכות הביצור – בעיקר באלה מתקופת הברונזה התיכונה 2 – והן במסורות הקדומות של העיר. שימוש כזה במסורות פולחן קדומות, הנזכר הרבה במקרא (ראה המקרים של: שכם – בראשית יב; לד; דברים כז–כח; לד; חרון – בראשית כג:ל; ועוד), מאפיין במידה ידועה את מערכות הייסוד של הערים הישראליות, אולי בשל הצורך בלגיטימציה פולחנית למקדשים שהוקמו או שקיומם שם נמשך.

מבחינה זו יש לנסות לחשוף את השיקולים המיוחדים של עמרי וצאצאיו, שייסדו עיר ללא מסורת כלשהי, הן של קדושה והן של שלטון. תדמור (תשל"ד, 67) ראה דמיון בין ייסוד שומרון ובין ייסודן של הבירות החדשות אח"ת-אתן (אל-עמארנה) על-ידי אחינאתן במאה ה-14 לפני הספירה ודור-שרכין על-ידי סרגון השני במאה השמינית לפני הספירה. אלא, שכדבריו: "עפ"י הרוב עברו ערים אלה מן העולם לאחר מות בוניהן, המלך החדשן", ולא כן הדבר בשומרון. ברור שהמעבר מעיר הבירה הקודמת בתרצה לשומרון ציין תפנית מדינית וכלכלית רבת משמעות – מן הקשר אל שבטי ישראל שבעבר הירדן המזרחי (תל אל-פארה הצפוני/תרצה יושבת על מוצא נחל תרצה – דרך המעבר העיקרית למזרח הירדן. בעניין זה ראה: זרטל, 1996, 58–59) אל "הקשר הפיניקיי". העדפת עמרי את העצמה הימית והמסחרית של צור וצידון אינה זקוקה להוכחה, ויש לה סימוכין חזקים הן במקרא (מלכים א טז:כ–לב) והן בממצא (הופעת הקרמיקה האדומה, הפיניקית, בשומרון היא רק אחד מסימני ההשפעה הרבים, נוסף על הסיתות ובניית הגזית, אמנות השנהבים, השמות הפיניקיים המופיעים בחרסי שומרון ועוד).

ואולם, מהפך פוליטי זה אינו פוטר מן הצורך לעמוד על שיקוליו הפרטניים של עמרי, המתמקדים בשאלה מדוע בחר המלך בהר שומרון דווקא ולא בהר אחר בסביבה. אמת, הר שומרון גדול בשטחו ועשוי להכיל עיר של עשרות אלפי תושבים (כנגד דעת Crowfoot, 1942, 1; Kenyon & Sukenik), ללא צורך בהקמת העיר על גבעות אחדות וקישורן בחומה (בדומה למצב בירושלים וברומא). מצב כזה גורר אי נוחות וצורך בשערים, בגשרים ובמעברים ויש בו גם סיכון ביטחוני. ההר גם מבודד יחסית מסביבתו ולא הרחק ממנו מצויים מקורות מים (א-נקורה ועינות כפר רומא). יתר על כן, ההר סמוך לצומת דרכים חשוב: דרך אחת הולכת מערבה בנחל שכם והאחרת, המתפצלת ממנה, פונה צפונה והולכת לעמק דותן ומשם לעמק יזרעאל. מבחינה זו דומה מצבה של שומרון לזה של תרצה, אלא שזו האחרונה יושבת על הצומת המזרחי של דרך האורך הארצית. בחינות אלה מתייחסות למצבו הבסיסי של הר שומרון, שכמוהו שרר גם במקומות אחרים. אך הן המפה והן הסקר הארכיאולוגי עשויים ללמד על שני השיקולים הטופוגרפיים החשובים לבחירת המעגל החיצוני של מיקום שומרון: דרכי הגישה אל העיר ואל הרכסים המגנינים עליה מרחוק.

ההר, שעליו נבנתה העיר שומרון, נמצא בחלקו המערבי של קער שכם הגדול (לפרטים ראה: מימרן, 1970; זרטל, 1992, א/28–29, 39–40). ההר עצמו, ששטחו כ-3,000 דונם וגובהו (באקרופוליס המערבי) כ-435 מ' מעל פני הים, ניצב מבודד בצורת אי בתוך מעין קערה מוארכת, מוקפת רכסים גבוהים ופתוחה למערב (מפה 2). רק במזרח מחבר אותו

1. מעט ערי שדה, בעיקר ערי מינהל, נוסדו על-ידי השלטון הישראלי או קיבלו את מעמדן בעקבות רפורמות מינהליות לאחר שהיה בהן גרעין ישראלי מתקופת הברזל א. כאלה הן באר-שבע הישראלית (הרצוג, 1992) וחריבת אל-חמאם – ארבות (זרטל, 1992, ב).



מפה 2: מפת אזור שומרון, דרכי הגישה אליה והמצודות הסובבות אותה; המצודות מסומנות במספרים לפי הטקסט במאמר זה.

אוכף נמוך אל רכס ד'הרת א-צנובר. בדרום סוגרים על העיר שומרון, במקביל לה ובמרחק מה ממנה, הרכסים של נקורה וא-סנוכור. רומם 576 מ' מעל פני הים; הם גבוהים ב-130 מ' משיא העיר ושולטים עליה בתצפית. ממזרח לה מצויים שלושה רכסים מוארכים מקבילים, שכיוונם הכללי מערב-מזרח (רכס מגירבין-ד'הרת תינה) או צפון-מערב-דרום-מזרח (רכסי ד'הרת א-צנובר ושיחי שעלה). גם הרכסים הללו, הגבוהים ב-150-200 מ' מהעיר שומרון, שולטים עליה בתצפית ושלושת הוואדיות שביניהם מהווים, כיום כבעבר, נתיבי מעבר נוחים משומרון מזרחה. תנועה בנתיב המעבר החלופי, הדרך טול כרם-שכם, מחייבת מעבר בשכם ועקיפתו של הר עיבל הגבוה.

אך המחסום הבולט והגבוה ביותר, הסוגר על העיר שומרון מצפון, הוא רכס ההר הגבוה. שיאו (גיבל אבו יזיד) מתנשא כדי 300 מ' מעל ההר, שעליו ממוקמת העיר. רכס זה, המהווה מחסום טבעי הן לתעבורה והן לתצפית, מתחיל בראס רשין במערב ומסתיים בגיבל חירייש במזרח, משם הוא משתפל בתלילות אל עמק סאנור. אורכו של מחסום זה 16 ק"מ בקירוב ורוחבו בין שניים לשישה קילומטרים. שיאו הם (ממערב למזרח) ראס רשין (512 מ' מעל פני הים), הר חומש (624 מ'), גיבל אבו יזיד (724 מ') וגיבל חירייש (764 מ' מעל פני הים). כדי להגיע אל הבירה צריך היה לחצות רכס גבוה זה, שהמעברים בו אינם רבים, מצפון לדרום. המעברים הללו הם האוכפים הטבעיים (נקבים) שבין הפסגות הגבוהות ביותר. ואמנם, במקומות אלה עברו השבילים המסומנים הן במפות של ימינו והן במפות

הקדומות, בעיקר בזו של הסקר הבריטי (Conder & Kitchener, 1882, גיליון XI). רכס גבוה זה שולט על שומרון, כקודמיו, גם בתצפית, ומאפשר ליושבו הודיע ולהתרע מבעוד מועד למוננים על הביטחון בעיר ולעומדים על חומותיה (מפה 2).

מכאן שמיקומה של שומרון חייב מראש הקמה של מערכת מצודות במעגל החיצוני של הרכסים הסובבים את העיר מצפון, ממזרח ומדרום, במרחק של שניים עד עשרה קילומטרים ממנה. מצודות אלה צריכות היו לשמש ה"עיניים" של שומרון, ובלעדיהן היו מגיני העיר – גם בימי שלום – עיוורים לחלוטין. עם זאת היו למיקום כזה יתרונות רבים: מערכת המצודות המרוחקת במקצת העניקה לשליטי הבירה זמן התרעה סביר למדי מפני התקרבותו של אויב או כוח בלתי ידוע. קיומן של המצודות העניק, לפיכך, זמן יקר וחשוב לאנשי שומרון, ששימש להתכוננות, כניסה למצב חירום, סגירת השערים והעלאת הכוח על חומות העיר. בבחירת המקום להקמת הבירה החדשה נלקחו שיקולים אלה בחשבון ומערכת המצודות שבמעגל החיצוני הייתה אחד היתרונות החשובים, אם לא העיקרי שבהם, בבחירת מיקומה המדויק של הבירה החדשה.

מעניין לציון, שגם ירושלים ממוקמת נמוך מסביבותיה, ולכן ירושלים "הרים סביב לה" (תהילים קכה:ב), אלא שההרים סביב העיר סמוכים אליה ונמוכים הרבה יותר מאלה הסובבים את שומרון, ואפשר שלא היה צורך במצודות ממלכתיות מהסוג שנתגלה סביב שומרון.

מצודות שומרון: מצודות דרכים ומצודות תצפית

השיקולים הטופוגרפיים-היסטוריים שהובאו לעיל התבהרו במהלך סקר הר מנשה. עם גילויין של המצודות, שתיאורן יובא בפרק זה, הלך ונתברר גם הקשר ביניהן. בכרך הראשון של סקר הר מנשה נדונו מצודות אלה בפירוט-מה (זרטל, 1992/א, 35), ואילו כאן תובאנה הללו שוב הן בהקשר לדרכים המובילות לעיר והן בהקשר לתצפית, שנתאפשרה מכל אחת מהן. יש להקדים ולומר, שאף לא אחת מן המצודות הללו נחפרה עד עתה, ולכן תארוכן ותכניתותיהן משוערים. הנתונים הוודאיים היחידים קשורים בעצם מיקומן, כמו גם במיקום הדרכים שהן יושבות עליהן.

העובדות המשותפות לכל המצודות הן ישיבתן על דרכים או בנקודות תצפית סביב שומרון, המבנה שלהן ותקופת היווסדן – תקופת הברזל ב. המצודות חולקו חלוקה משולשת: אלה הנמצאות לאורך הדרכים המגיעות לשומרון מצפון, אלה היושבות על הדרכים המגיעות ממזרח ואלה שמדרום.² חלוקה שנייה נערכה על פי תפקודן; מצודות דרכים ומצודות תצפית, אם כי הפונקציות הללו חופפות לעתים קרובות.

דרכי הגישה אל הבירה מצפון

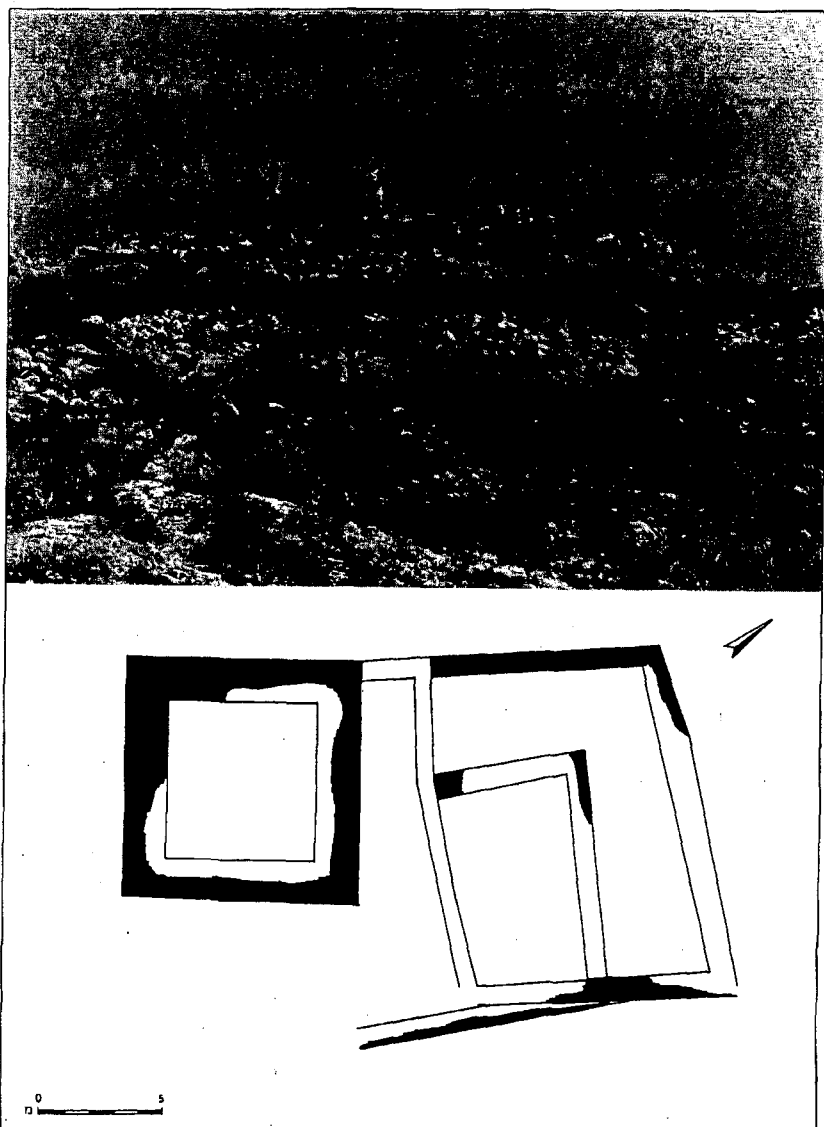
כאמור, סוגר ההר הגבוה על הגישה מצד זה, ורוב הדרכים מצפון מגיעות אל המחסום הנ"ל. הדרך העיקרית, הסעיף המערבי של דרך האורך הארצית (B3 בסקר, ראה: זרטל, 1992/א, 34), מגיעה מאזור עמק דותן דרך עמק ארמה ועולה אל ההר הגבוה ליד סילת א-דיהר. סעיף אחר מגיע מצפון דרך עמק סאנור, חוצה אותו ועולה לשומרון דרך ואדי ודיאן או ממשיך דרומה ונפגש עם הדרכים המגיעות לשומרון ממזרח. שני צירי התנועה הללו מוכתבים על-ידי הטופוגרפיה, ואין לסטות מהם כמעט. תיאור המצודות מובא להלן.

2. הדרך המגיעה ממערב נמוכה יחסית, והעומד על גבעת שומרון שולט היטב ולמרחק על הגישה מצד זה.

מצודות/אתרים היושבים על המעברים בהר הגבוה מצפון לשומרון (לפי הסדר ממערב למזרח)

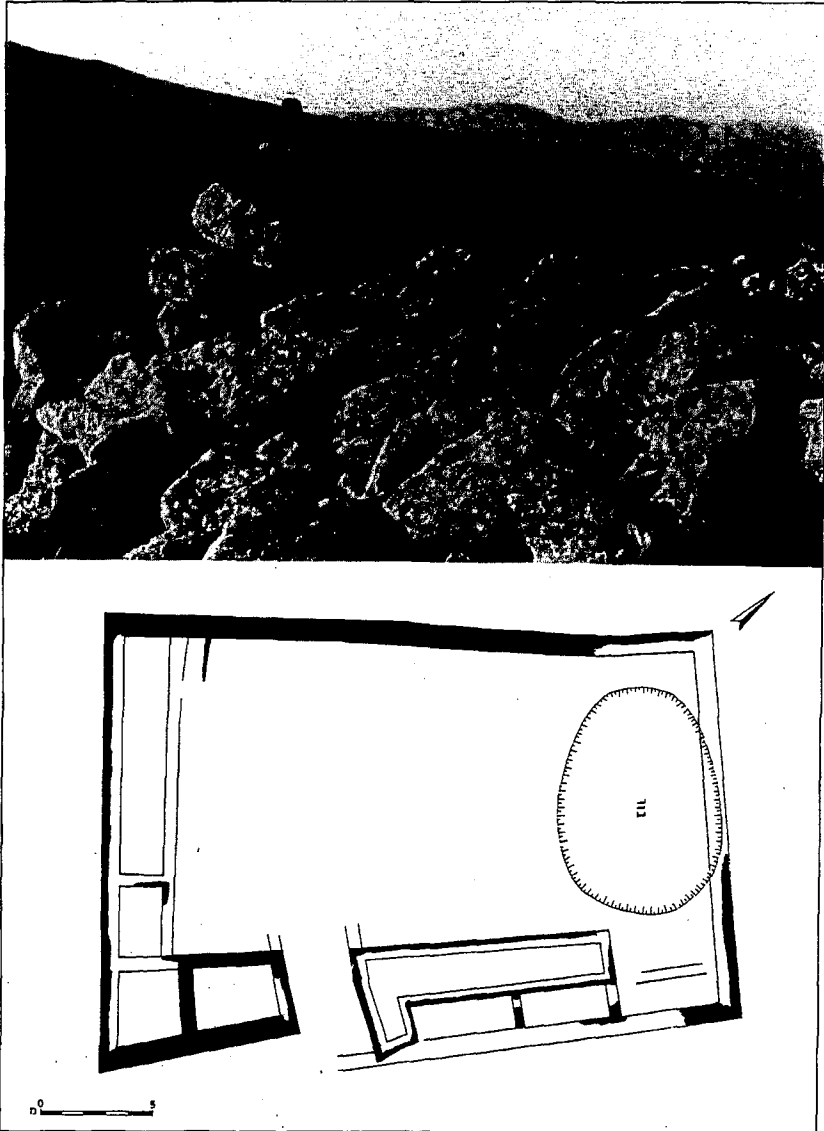
מספרי האתרים מובאים לפי סקד מנשה א (זרטל, 1992/א) ועל פי סקרים אחרים:

1. **חירבת א-סירטסה** (נסקרה לראשונה בסקר החירום: גופנא ופורת, 1972, אתר 94. בסקר הר מנשה זהו אתר 137, נ"צ 1669/1905). שלא כשאר האתרים אין זו מצודה אלא עיר מבוצרת, ששטחה כ-15 דונם. האתר יושב על המעבר המערבי והחשוב ביותר מצפון לדרום, המוביל אל העיר שומרון. הכביש המודרני מעמק דותן לדרך שרף עובר בו מעט ממזרח ליישוב החדש חומש וקילומטר אחד מדרום לסילת א-דיהר. זהו המעבר הנוח ביותר בהר הגבוה, וסמוך אליו יש ריכוז יוצא דופן של אתרים בצורים מתקופת הברונזה הקדומה (אתרים 127, 137 ו-138), שהיו קשורים בוודאי לדרך ולמעבר החשוב. על התל מתקופת הברונזה הקדומה נוסד יישוב בתקופת הברזל א, ועליו עיר מבוצרת מתקופת הברזל ב. מכאן, שלא היה צורך להקים במקום מצודה, כיוון שהעיר עצמה שמרה על המעבר. היה זה דיסו (Dussaud, 1926, 10) שהציע לראשונה לזהות באזור את העיר אביעזר – אחת ממשפחות מנשה (יהושע יז:ב). זיהוי זה נשען על שם הכפר בזאריה הסמוך, הקרוב לשם אביעזר בשיכול אותיות. לאחר קבלת הרעיון הוצע לזהות בא-סירטסה את העיר אביעזר עצמה (זרטל, 1992/א, 71. בנושא חרסי שומרון ראה: זרטל, 1984, 50–59; בורנשטיין, תשנ"ב, 139–199; Lemaire, 1977, 23–85).
 2. **אבו ע'אזי** (אתר 139, נ"צ 1690/1901, איור 1): מצודת תצפית שאינה קשורה לדרך. שטח האתר כ-1.5 דונם ומיקומו באחת הנקודות השולטות על עמק שומרון מבחינת תצפית. גובהו 645 מ' מעל פני הים והוא ממוקם בקצה שלוחה גבוהה, היורדת מרכס אבו זייד דרומה ומשקיפה על שומרון ועל עמק שומרון. ממקום זה, כשלושה ק"מ מפסגת האקרופוליס של שומרון, יש תצפית אל הצדדים הצפוני והמערבי של העיר (שם כנראה היה גם מקום השער). באתר עצמו נמצא מבנה מסיבי בנוי אבנים גדולות, שמידותיו 10 מ' X 10 מ' ועובי קירותיו כ-2 מ'. צפונית לו יש חצר תחומה בקיר ובתוכה חלוקה משנית. הן המימקום (קשה לגישה אך שולט בתצפית) והן מיעוט החרסים (כולם מתקופת הברזל ב) מצביעים על כך, שהמקום שימש מצודת תצפית. ממזרח למצודה זו עוברים שני סעיפים של הדרך, החוצה את הרכס מצפון לדרום. הסעיף האחד עולה ממערב לכפר ג'יבע והאחר ממזרח לו, ועל כל אחד מהם יושבת מצודה או אתר לשמירה. שני הסעיפים מתחברים ויורדים אל עמק שומרון.
 - 3–4. **קצר אבובר ודבת' אל-עפארית** (נ"צ 1713/1905 ו-1718/1908). שתי המצודות הובאו יחד ודומה, ששתיהן שומרות על אותו מעבר. מערבית לכפר ג'יבע עולה מעבר ובו שביל עתיק, העושה את דרכו ממערב לגיבל דברון. השביל עובר את הרכס בתוך אוכף נוח, פונה מזרחה ומתחבר אל המעבר העיקרי – א-נקב. משני צדי האוכף נמצאות מצודות מסי' 3 ו-4.
- קצר אבובר (אתר 141) הוא מבנה מלבני (16 מ' X 5 מ') של אבני גוויל, הממוקם על שלוחה צפונית צרה של גיבל אבו זייד. מקירות המבנה השתמרו שלושה נדבכים. כ-200 מ' לכיוון דרום השתמר קיר אבן, שנועד אולי להגנה מפני שיטפון כתוצאה



איור 1: תכנית ותצלום האתר באבו עיזוי

מגשם חזק. החרסים במקום הינם מתקופות הברזל ב-ג (ראה סקירה קצרה על תקופת הברזל ג אצל: זרטל, 1992/א, 43) ומן התקופה הפרסית. דבתי אליעפארית (אתר 142, איור 2) היא המצודה העיקרית השומרת על המעבר ממקומה על הכיפה בשלוחה המזרחית של גיבל אבו יזיד, והשביל העתיק עובר



איור 2: תכנית ותצלום המצודה בדיבת אל-עפארית

מערבה לה. זו מצודת חצר ריבועית, שמידותיה 28 מ' X 19 מ' בקירוב. החצר מוקפת חדרים שרוחבם כחמישה מטרים עם חלוקה פנימית. הכניסה הבנויה הייתה מדרום ורוחבה כ-2.5 מ'. הבנייה טובה, מאבני גוויל מסותתות בחלקן, ואבני הפינה גדולות במיוחד. כ-50 מ' מדרום-מערב למצודה יש חצר גדולה, שהשתייכה כנראה

גם היא למצודה. הקרמיקה שנאספה במקום היא מתקופת הברזל ב (30%), מתקופת הברזל ג (23%) ומן התקופה הפרסית (45%). נמצאו גם חרסים אחדים מתקופת הברונזה התיכונה ב.

5. **חירבת אי־נקב** (מס' 143, נ"צ 1733/1903): האתר ממוקם ליד המעבר העיקרי מעמק גיבע לשומרון, סמוך לצומת שבילים מרכזי (זה העולה מגיבע וזה הבא מוואדי ודיאן). שטח החורבה שישה דונם, ואם הייתה כאן מצודה לא השתמרה הארכיטקטורה שלה. לדעתנו, שימש האתר שבמקום כמצודה. הבעיה העיקרית באתר זה היא העדרם של חרסים מתקופת הברזל ב בסקר שלנו. לעומת זאת, מצאו גופאם ופורת (1972, 219) חומר מן התקופה ה"ישראלית II", וייתכן שיש לסקור את המקום מחדש. אפשר גם להניח, שהמעבר העיקרי בתקופת הברזל היה בשביל המערבי, דרך המצודות 3-4 שלעיל, אך עדיף לראות בחירבת אי־נקב אתר/מצודה שנוסדו, כמו השאר, בתקופת הברזל.

דרכי הגישה לבירה ממזרח

חמשת האתרים והמצודות שנוכרו שומרים על הגישה מצפון. ליד האחרון שבהם (חירבת אי־נקב) נמצא ה"חיבור" אל הגישה לשומרון ממזרח, הנדון להלן. הדרכים משומרון מזרחה מחברות למעשה את שני המרכזים החשובים: תרצה ושומרון. תרצה הייתה בירת ישראל הקודמת, והקשר עמה היה בעל חשיבות רבה. יתר על כן, גם הקשר לעבר הירדן נעשה בדרך זו. הגישה הישירה מתרצה לשומרון, אף שיש בה קטעים קשים, עדיפה על הגישה דרך שכס. זו האחרונה עוקפת את הגוש של הר עיבל ועולה בוואדי אברד התלול והצר. דרך הגישה הישירה עלתה מתל אל-פארעה הצפוני (תרצה) מערבה ליציא ומשם דרך ואדי מראשי אל פרשת המים, שהכביש סבסטיה-בית אמרין-עצירה שמליה עובר עליה כיום. מכאן, שהחיבור בין שומרון לתרצה היה דרך שלושה מעברים עיקריים: הצפוני (בוואדי בית אמרין), שהכביש מבית אמרין ליציא עובר בו היום; המרכזי (בוואדי נב), שדרך עפר מעצירה שמליה לאגעסניא עוברת בו היום, הגיע ישירות אל העיר; והשלישי, הדרומי, עבר בוואדי אבו בחיר ויצא לשומרון ליד אי־נקורה. על כל אחת מן הדרכים הללו נבנו המצודות, ששמרו באמצעות תצפית הן על הדרכים והן על הבירה.

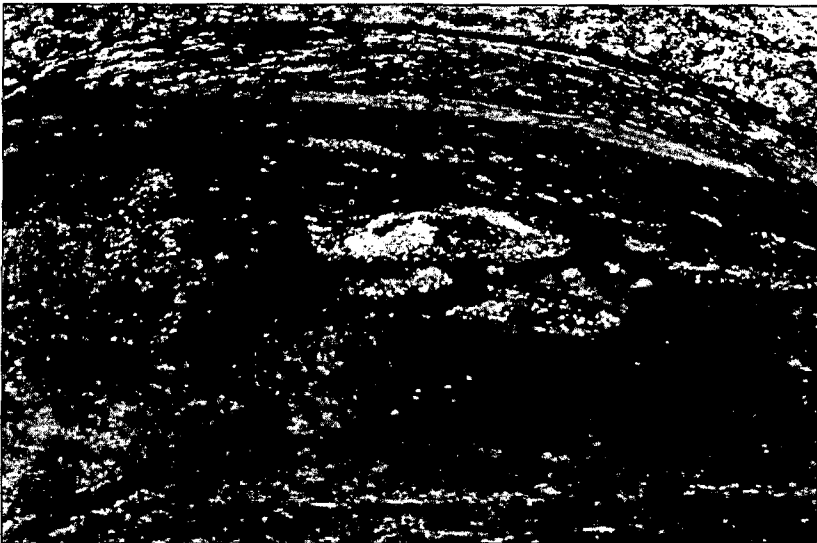
מצודות על הרכס הצפוני-מזרחי

6. **אל-מיזאן** (מס' 216, נ"צ 1723/1881): מצודת תצפית על שיא הרכס הצפוני (620 מ' מעל פני הים), השולט הן על הדרך הצפונית והן על חלקה הצפוני-מזרחי של בקעת שומרון (אזור הכפר בית אמרין). יש במקום מבנה בודד שמידותיו 8 מ' X 6 מ', ובור מים. החרסים שהתגלו כאן הם מתקופת הברזל ג אך נראה, שהמקום נוסד בתקופת הברזל ב (המאה השמינית לפני הספירה).

7. **חירבת מג'רדין** (מס' 227, נ"צ 1732/1875): גם אתר זה ממוקם על פסגה גבוהה (662 מ' מעל פני הים) ברכס הצפוני. שטחו כחמישה דונם ויש בו שרידים של מבנים אחדים. האתר נוסד בתקופת הברזל ב והוסיף להתקיים בתקופת הברזל ג ובתקופה הפרסית. בתקופות המאוחרות (רומית-ביזנטית) ניטשטשו השרידים הקדומים יותר.

מצודות על הרכס המרכזי

8. **כרם אל-קסקס** (מס' 224, נ"צ 1705/1872): המצודה הקרובה ביותר לשומרון על הרכס המרכזי. יש בה מבנה (9 מ' X 7 מ') וסביבו חצר גדולה (מתחם!). מן המצודה (535 מ' מעל פני הים) יש תצפית נאה אל כל חלקה המרכזי של בקעת סבסטיה וכן אל הדרכים העוברות למרגלותיה מצפון (ואדי נב) ומדרום. האתר נוסד בתקופת הברזל ב והמשיך להתקיים בתקופת הברזל ג ובתקופה הפרסית.
- 9-10. **ד'הרת א'ניסנאס א-ב** (מס' 237-238, נ"צ 1712/1867 ו-1715/1867): זוג המצודות ממוקם על הרכס המרכזי הגבוה (630 מ' מעל פני הים) מזרחית לכרם אל-קסקס. לא הרבה נשתמר מן המבנים אך המיקום הינו "מצודתי" בעליל. נשתמרו רק מתחמים או חצרות, שהוקפו בקירות בנויים יפה. נראה אפוא, שהמבנים העיקריים פורקו. שני האתרים נוסדו בתקופת הברזל ב וקיומם נמשך בתקופת הברזל ג.
11. **ד'הרת א'צנובר** (מס' 239, נ"צ 1719/1862): זוהי הרביעית בסדרת המצודות על הרכסים. היא ממוקמת על פסגה גבוהה במיוחד (676 מ' מעל פני הים), השולטת היטב הן על הדרכים והן על הסביבה. המקום הוקף בחומת אבני גוויל בצפון ובמזרח, ואילו בצדדים האחרים ניטשטשו קווייה. במרכז האתר נמצא מבנה קטן ורוגם. נראה, שאבני המבנים הפנימיים נשדדו. המקום נוסד בתקופת הברזל ב וקיומו נמשך בתקופת הברזל ג ובתקופה הפרסית.
12. **קצר א'זורה** (מס' 240, נ"צ 1728/1863, איור 3): מצודת דרכים טיפוסית, שאינה ממוקמת על פסגה אלא סמוך לצומת שבילים בוואדי נב. האתר מוקף חומת אבן, שבמרכזה מבנה אבן גדול (15 מ' X 10 מ') ובו חדרים. במרכז המבנה יש מגדל גבוה. המקום נוסד בתקופת הברזל ב וקיומו נמשך בתקופת הברזל ג עד התקופה הפרסית.



איור 3: מראה המצודה בקצר א'זורה

13. **ח'רבת אל-אסיאר** (מס' 250, נ"צ 1732/1855, איור 4): המצודה ממוקמת מזרחית לקצר איזורה, על אותו רכס. במקום שרדה ארכיטקטורה מרשימה למדי: חצר מוקפת חומה (20 מ' X 12 מ'), שרוחבה ארבעה מטרים וייתכן שהיו בה חדרי סוגרים. בחלקה הדרומי יש מבנה מרכזי דמוי מגדל, המתנשא לגובה של 3-4 מ'. המקום נוסד כנראה בתקופת הברזל ב והמשיך את קיומו בתקופת הברזל ג ובתקופה הפרסית.



איור 4: שרידי המצודה בח'רבת אל-אסיאר

מצודות על הרכס הדרומי

14. **מקטל בלעיש** (מס' 246, נ"צ 1707/1852): האתר משתרע על שתי כיפות בקצה שלוחה, מזרחית לרכס אינקורה. שתי הכיפות הוקפו בחומת אבן, ובמזרחית מביניהן יש שרידים של מבנה מרכזי. אף כי האתר איננו ממוקם על פסגה גבוהה (580 מ' מעל פני הים) הוא שולט על מוצא הדרך המגיעה מוואדי אבו בחיר אל חלקה הדרומי של בקעת שומרון. האתר נוסד בתקופת הברזל ב וקיומו נמשך ברציפות עד וכולל התקופה ההלניסטית.

הכרונולוגיה של המצודות והקווים המשותפים להן

על פי עדות החרסים הוקמו כל המצודות בימי ממלכת ישראל, אך על פי תוצאותיו של סקר בלבד קשה לקבוע האם היה זה במאה התשיעית או השמינית לפני הספירה. השיקולים ההיסטוריים "מושכים" להקדים את ייסוד המצודות, לפחות של חלקן, למאה התשיעית. על פי הניתוח הטופוגרפי-היסטורי נראה, שקשה היה, או אף בלתי אפשרי, להקים את שומרון בלי המצודות, המגינות על דרכי הגישה אליה, ומי שעשה זאת נטל על

עצמו סיכון רב. לפיכך סביר להניח, שעמרי או אחאב היו הראשונים שטרחו בהקמת רשת המצודות, ובעטיין אף בחרו במיקומה של שומרון. שיקול אחר שיידון להלן מלמד, כי דרכי הגישה לשומרון היו בשימוש מייד עם הקמת הבירה. עובדה זו עולה מתוך ניתוח הקרבות העיקריים שנהלו על העיר.

ברור מאליו, שהקמתה ואחזקתה של רשת מצודות מן הסוג הזה מחייבת עצמה ממלכתית. הקמת המצודות הייתה ללא ספק פרי של תהליך והתפתחות מסוגים שונים: תוספת או הגדלה של המצודות, נטישה וכדומה. כל הפרטים הללו עשויים להתברר עם חפירת חלק מהמצודות, או לפחות העיקריות שביניהן.

מבחינה כרונולוגית נראה, שעיקרה של רשת המצודות התקיים במשך 300 שנה לפחות, מהמאות התשיעית-שמינית לפני הספירה ועד המאות החמישית-רביעית לפני הספירה (סוף התקופה הפרסית). 11 מתוך 12 המצודות (לא כולל את שני האתרים: א-סירטסה וא-ינקב), נוסדו בתקופת הברזל ב (ממלכת ישראל) ואחת (אל-מיזאן) בתקופת הברזל ג (הכיבוש האשורי); תשע מהן התקיימו ברציפות מתקופת הברזל ב עד וכולל התקופה הפרסית; שתיים התקיימו בתקופות הברזל ב-ג ושתיים - בתקופת הברזל ב בלבד. ניתן להסיק, אם כן, שחשיבותו של מערך זה הייתה רבה כל-כך, עד שה השלטון האשורי (פחות שומרון האשורית בתקופת הברזל ג, שבזמנה התקיימו עשר מהמצודות) והן זה הפרסי (פחות שמרון, ראה: Zertal, 1989, שבזמנה התקיימו תשע מהמצודות) אכן שמרו עליו. נראה גם, שחשיבות דרכי הגישה ממזרח ומצפון לא פחתה גם בתקופות הללו. בשני האתרים (א-סירטסה וא-ינקב) יש רציפות יישובית, אך אין להסיק מהם מסקנות כרונולוגיות אודות תאריכי ייסוד או נטישה.

קווי האפיון המשותפים הבאים הוצעו לכל המצודות:

- **מיקום:** רוב המצודות, אם לא כולן, ממוקמות על פסגות גבוהות ו/או סמוך לדרכים חשובות.
- **אופי האתרים:** כל המצודות, פרט לשני היישובים (מסי 1 ו-5), הן אתרים קטנים, שאופיים הארכיטקטוני דומה: מתחם ובתוכו מבנה מרכזי או מצודת חצר.
- **אלימינציה:** מתוך בחינת האפשרויות הטבירות האחרות קשה להניח, אם כי הדבר אפשרי, שהאתרים הללו היו חוות או אתרים חקלאיים. מסקנה זו עולה מהעדר שרידי חקלאות רבים בסביבה, מאופי הקרקע (רנדזינה דלה) ומאופי האזור (נידח ורובו בלתי מעובד).
- **תצפית:** ממרבית המצודות, ובעיקר מן הגבוהות שבהן או הקרובות לבירה, רואים את שומרון, ולהיפך. קיים גם קשר עין ברור בין רוב המצודות לבין עצמן. קשר כזה אפשר העברה מהירה של ידיעות באמצעות עשן ביום ואש (משואות) בלילה. שיטה זו הייתה מקובלת במזרח הקדום, ועדות לה מצויה במכתבי לכיש (חרס 4 - "וידע. כי. אל. משאת לכש נח/נו. שמרם. ככל האתת אשר נתן אדני. כי לא נראה את עז/קה" - ראה: טור סיני, תשמ"ח, 106-126).

שומרון בגבורתה: מסעות מצור ומסעות התקפה על הבירה

מן התיאורים המקראיים המעטים בדבר הגישות לשומרון וההתקפות עליה ניתן ללמוד על כיווני הגישה והדרכים אל העיר. לאחר תהפוכות רבות ביחסי ישראל-יהודה וביחסי ארם-ישראל (חלק מהספרות על התקופה ראה: מזר, 1973, 210-219; Lipinski, 1979; Miller, 1967; 1996) הותקפה הבירה, בפעם הראשונה לאחר ייסודה, על-ידי בן-הדד

הארמי (מלכים א כ"א-כ"א). הדבר אירע במחצית השנייה של המאה התשיעית לפני הספירה. לאחר הסכמת מלך ישראל (אחאב או יואש, ראה דיון אצל: Lemaire, 1984) להיכנע התברר לו, שתנאי הכניעה משפילים מדי. מן הכתוב עולה, שצבא בן הדד היה גדול מאוד. שני פירושים אפשריים הוצעו לפסוק המיוחד במינו, המדבר בבן-הדד הארמי לפני המצור: "...וְהוּא שָׁתָה הוּא וְהַמְלָכִים בְּסֻכּוֹת" (מלכים א כ"ב). הפירוש הקונבנציונלי מדבר על המלך, היושב סמוך לעיר בסוכות או באוהלים. לדעת ידן (1973, 176-181), וראה לאחרונה: Lemaire, 1984, 148*, התומך גם הוא ברעיון זה) הייתה הכוונה לעמק סוכות (על עמק סוכות ראה: מור, תשמ"ז) או לעיר סוכות שבעבר הירדן המזרחי (שהוצע למקמה בתל דיר עלא או בתל אחצאץ, ראה: מור, תשמ"ז, 172-175; Lemaire, 1981, 50-53; Lemarie, 1984, 148*), ומכאן שמלך ארם ומפקדתו חנו רחוק מאוד משומרון. גם לדעתנו, מצביעות העובדות הטופוגרפיות והניתוח הפסיכולוגי על ההיגיון שבהצעה זו. פנייה אל נצורים באמצעות משא ומתן הייתה נפוצה למדי במזרח הקדום: "בתחילת המצור נערך משא ומתן כדי לנסות ולהגיע להסכם מבלי להזדקק ללחימה הכרוכה באבדות, במאמץ ובנוק לשני הצדדים" (אפעל, תשנ"ז, 46). איום והפחדה, כדרך שפעל מלך ארם (מלכים א כ"ג), היו אמצעים מקובלים. כך עשה רבשקה, שאיים על אנשי ירושלים בעת מסע סנחריב (מלכים ב יח:ז-כד), וכך נעשה בדוגמאות שהביא אפעל ממסע פי[ענחן] על מר-אתום ובירת אסורכון שבמצרים (שם, 52) ובתבליט שבארמון סרוגון בחורסאבד, שם נראה קצין אשורי עומד בחלון של צריח כר בשעת ההתקפה על העיר פוז, בידו מגילה והוא קורא בה דברי איום.

קבלת הצעתו של ידן פותחת פתח להבנות חדשות באשר לדרכי הגישה לשומרון ממזרח. לדעתו, נערך המשא ומתן בעת שבן-הדד ישב עדיין בעיר סוכות, לפני שפקד להטיל את המצור. ואלה היו שלבי המשא ומתן (ידן, 1973, 179-180):

א. בן-הדד שיגר לשומרון דרישות כניעה מעבר הירדן; מלך ישראל קיבלן חלקית, אך לאחר מכן סירב לדרישות המשפילות ולבסוף גייס את הצבא.

ב. בתגובה ציווה בן-הדד לשים מצור על העיר ולשלוח את חיל הרכב מעבר הירדן לשומרון. לפני הגעת חיל האויב אל הבירה תקף הצבא הישראלי (232 נערי שרי המדינות ועוד 7,000 חיילים) את הרכב והיכה בו מכה גדולה.

הצעה זו מסדרת את המאורעות בסדר הגיוני יותר בהשוואה לדעה המקובלת, אך דומה שמקום הקרב לא היה בוואדי פארעה (נחל תרצה), כדעת ידן, כי אם באחת משלוש הדרכים הצרות שבין העיר תרצה ובין שומרון - הדרכים שנוכרו לעיל. דרכים אלה קרובות לשומרון, ולכן לא היה צורך בהוצאתו של כוח גדול רחוק מן העיר. עצם קיומן של המצודות על הרכסים היה שיקול חשוב בבחירת מקום הקרב, ומתקבל על הדעת, שעצם העזתו של מלך ישראל שלא לקבל את תנאי הכניעה הייתה קשורה גם בקיומה של רשת המצודות ובשליטה המוחלטת על דרכי הגישה ממזרח. ייתכן שיש בכך כדי להסביר מדוע לא מיהר בן-הדד לשים מצור על שומרון, ורק לאחר סירובו של המלך הישראלי להיכנע ציווה על צבאו: "...[נ]יאמר אֶל-עַבְדֵי שִׁימוּ נְשִׁימוּ-עַל-הָעִיר" (מלכים א כ"ב). ייתכן שבן-הדד הכיר בחשיבותן של מצודות העיר ובצורך להשתלט עליהן לפני ההתקרבות לשומרון, וגם מסיבה זו לא שם עליה מצור מייד.

גם מסעו השני של בן-הדד השלישי בן חזאל על שומרון (מלכים ב ו:כד-לג; ז:א-יז) עומד בסימן הגישה ממזרח. שמו של מלך ישראל אינו מצויין במסע זה, אך ייתכן שנערך בזמנו של יהואחז (814-798 לפני הספירה) או יואש עצמו (לדעת Lemaire, 1984). במקרה זה

למד כנראה מלך ארם לקח מכישלון קודמו והטיל מצור מידי על העיר בכוח גדול (מלכים א' ו: כד-כה), מצור שכלל אולי גם את תפיסת המצודות. עיקר הסיפור עוסק בתיאור הרעב בעיר, שמשמעותו חסימה מוחלטת של כל דרכי הגישה. נראה מכאן, שהמצודות נפלו בידינו, כי אלה לא נועדו להחזיק מעמד בפני אויב גדול.

סיפור הנס שאירע לישראל ובריתח מחנה ארם (מלכים ב' ז: ח-נ). עשוי גם הוא להיות קשור במערכת המצודות. הבריחה המבוהלת, המתוארת כך: "ואדני השמיץ את-מחנה ארם קול רכב קול סוס קול חיל גדול, ויאמרו איש אל-אחיו הנה שכר-עלינו מלך ישךאל את-מלכי החתים ואת-מלכי מצרים לבוא עלינו" (מלכים ב' ז: ח), מצביעה (בסתירה מסוימת לעובדה הקודמת) על העדר שימוש במערכת המצודות, שעשויות היו להתרוע זמן רב מראש על בוא צבא האויב. נתיב הבריחה של חיל ארם מצביע גם הוא על הדרכים מזרחה: "ויקחו שני רכב סוסים, וישלח המלך אחרי מחנה ארם לאמר לכו וראו. ויכלו אחריהם עד-היךדו והנה כל-הדרך מלאה בגדים וכלים אשר-השליכו ארם בהחפזם, וישבו המלאכים ויגדו למלך" (מלכים ב' ז: יד-טו).

במחרוזת סיפורי אלישע, בפרקים ב-ט שבספר מלכים ב', נזכרת הגישה הצפונית לשומרון. בפרק ו:ג-יד שולח מלך ארם סוסים ורכב וחיל כבד לדותן, שם נמצא אותה שעה אלישע הנביא, האומר להם: "...לאיזה הדרך ולא-זה העיר לכו אחרי ואוליכה אתכם אל-האיש אשר תבקשו, ויגד אתם שמרונה" (שם, ט-כ).

תיאור המצור האחרון על שומרון, זה של הצבא האשורי, לקוני הרבה יותר: "ויקה בשנה הרביעית למלך חזקיהו היא השנה השביעית להושע בן-אלה מלך ישךאל, עלה שלמנאסר מלך-אשור על-שמרון ויצר עליה" (מלכים ב' יח: ט). אף כי אין מידע על הדרך שמלך אשור הגיע בה, יש עניין במציאותו של מחנה צבאי מבוצר עם אלמנטים אשוריים מסוף המאה השמינית לפני הספירה, שהתגלה על הדרך ההולכת דרומה, מעמק סאנור לעבר תרצה, ומתחברת עם הדרכים שבין תרצה לשומרון. מחנה זה, שנוסד בתקופת הברזל וקיומו נמשך גם בתקופה הפרסית (זרטל, 1992/א, 325-323; 1993), עשוי להעיד על העניין שגילו האשורים בדרכי הגישה אל הבירה. על פי עדות התבליטים הרבים ניתן להניח קיומם של מחנות רבים כאלה, אך המחנה שלנו, הבנוי אבן, נשתמר לדורות, שלא כאחרים, הבנויים עץ.

נוהגי מצור ומערכי מצודות אחרים בישראל ובמזרח הקדום

מערך של מצודות אתראה סביב ערי בירה אינו מיוחד לשומרון; להיפך, זהו צורך חיוני לשמירת ביטחון העיר. סדר אירועי המצור במזרח הקדום עולה ממחקרו האחרון של אפעל (תשנ"ז). הפעולה הצבאית הראשונה למצור על עיר, מבחינת סדר האירועים, הוא ההסגר (אפעל, תשנ"ז, 40-46), שנועד לתפוס את סביבת העיר כדי למנוע מאנשיה אספקה ותגבורת. ההסגר כולל מצור הדוק סביב החומה ו"סגירת העיר על ידי תפיסת משלטים בנקודות מפתח סביבה. זו מוזכרת בכתובות מלכי אשור" (שם, 42). בתיאור המצור, שהטיל צבא אשור על העיר נציבין (בשנת 896 לפני הספירה), שולבו באנאלים של אדד-נררי השני שתי שיטות ההסגר - הסגר לטווח הקרוב והבינוני גם יחד: "כלאתי את נור אדד התימני ב[עיר] נציבין. החניתי סביבו שבעה משלטים (alaniu)... הקפתי את החפיר שלו בלוחמי כמו להבה... מנעתי ממנו תבואה." לפעולתו של בן-ההד ולהתקפת המרכבות על שומרון יש מקבילה בקורות החתיים: בסיפור על כיבוש ארש פקד המלך כי הצרים ישמרו על דרכי העיר הנצורה לבתלי תת לה יוצא ובא, והוא נענה כי שמונים מרכבות ושמונה צבאות מקיפים את העיר (שם, 43).

במערב הר חברון בפרט, ובהר יהודה בכלל, נמצא מערך מצודות בעל אופי אחיד, הדומה לזה שבו עוסק מאמר זה (ברוך, תשנ"ה; תשנ"ז). אחת מהן, חירבת אבו תויין, אף נחפרה על-ידי ע'י מזר (תשמ"א). מצודת חצר מוקפת חדרים זו, שנבנתה במאה השמינית לפני הספירה, דומה מאוד למצודות שסביב שומרון. גם המצודות בהר יהודה נמצאות במקומות נישאים, ובצדק מדגיש מזר את קשר העין ואת קשר האיתות ביניהן. בדונו על ירושלים כתב: "כאן המקום להזכיר, שירושלים עצמה ממוקמת במקום נמוך, עובדה שחייבה הקמת מצודות ומגדלים על הרכסים המקיפים אותה. מצודות ומגדלים אלה נועדו הן להגנה על דרכי הגישה לבירה והן ליצירת קשר עין עם המצודות הרחוקות יותר לשם מתן התראה בשעת סכנה" (מזר, תשמ"א, 247). בין המצודות סביב ירושלים מנה את רמת-רחל, הגבעה הצרפתית וגילה (שם, שם). אולם, התנאים הטופוגרפיים לא אפשרו כנראה מערך מצודות מפותח וצפוף כפי שנמצא סביב שומרון. ואולי לא נמצאו עדיין ולא נחקרו כל המצודות? גם ההמשכיות והתכנון, המאפיינים את מערך שומרון, נעדרים בשלב זה מירושלים.

סביב רבת-עמון, בירת בני עמון, היו מצודות רבות מטיפוס "רוגים מלפוף" (ראה: Craetr, 1986; Landes, 1961), שתארוכן נקבע לתקופת הברזל. ברור שמצודות אלה שימשו גם לצרכים רבים אחרים – הגנה על יישובים חקלאיים או דרכים – אולם חלק מהן היו, לדעת גליק ואחרים, מסך אתראה קדמי לבירה. מעניינת, בהקשר זה, הצעתו של אולברייט (Albright, 1970) לפירוש הכתובת המונומנטלית ממצודת רבת-עמון, שפורסמה על-ידי הורן (Horn, 1969). זמנה של הכתובת לפי קרוס (Cross, 1969) הוא סוף המאה התשיעית או ראשית המאה השמינית לפני הספירה. ארבע השורות הראשונות נקראות כדלקמן:

[לכם. בנה. לך. מבאת. סבבת
 ככל. מסבב. לך. מתימתן
 כחד. אכחדם. וכל. מערב
 ובכל. סדרת. ילנן צדק]

הפירוש הרגיל לטקסט קטוע זה – חלק מכתובת בנייה מלכותית עמונית כנראה – מבוסס על הדלתות או על שערי העיר, המקדש או הארמון (לדוגמה: אחיטוב, תשנ"ג, 219–223). אך המונח "סובבות" אינו רגיל ואולברייט הציע לראות בו אולי את שורת המצודות, שהגנו (= "סבבו") על בירת עמון ממערב. המקבילה למבואות במובן הרחב יותר, הגיאוגרפי, מצויה בנבואה על צור ביחזקאל כזו: "וְאָמַרְתָּ לְצוֹר הַיְשָׁבֶת עַל-מְבוֹאוֹת יָם רַכְלֵת הַעַמִּים אֶל-אֵיִם רְבִים...". והצורה הרחבה יותר של מבוא גיאוגרפי עולה גם מדברי הימים א ד:לט: "וַיִּבְנֶה לְמְבוֹא קְדוֹן עַד לְמַזְרַח הַיָּאֵל לְבָקֶשׁ מְרֻעָה לְצֹאֵם". כך או כך, היה ודאי כינוי ידוע למצודות הסובבות את מבואות העיר.

רשימת מקורות

- אביגד נ', 1992;
 "שומרון (העיר)", בתוך: אי שטרן (עורך), **האנציקלופדיה החדשה לחפירות ארכיאולוגיות בארץ-ישראל**, 4, עמ' 1493–1503.
 אחיטוב ש', תשנ"ג;
אסופת כתובות עבריות, ירושלים.
 אפעל י', תשנ"ז;
כעיר נצורה, המצור והשלכותיו במזרח הקדום, ירושלים.

- בורנשטיין א', תשנ"ב;
מנהל וכלכלה בארץ מנשה בתקופת המקרא ובית שני, עבודה לתואר מוסמך, אוניברסיטת
 בר-אילן, רמת גן.
 ברוך י', תשנ"ה;
 "המצודות בהר חברון", בתוך: ז"ח ארליך וי' אשל (עורכים), **מחקרי יהודה ושומרון – דברי
 הכנס הרביעי**, קדומים-אריאל, עמ' 137-143.
- ברוך י', תשנ"ז;
 "חירבת אל-עיד – מצודה מתקופת הברזל בצפון-מערב הר חברון", בתוך: י' אשל (עורך), **מחקרי
 יהודה ושומרון – דברי הכנס השישי**, קדומים-אריאל, עמ' 49-56.
- גופנא ר' ופורת י', 1972;
 "ארץ אפרים ומנשה", בתוך: מ כוכבי (עורך), **יהודה-שומרון-גולן**, סקר ארכיאולוגי בשנת
 תשכ"ח, ירושלים, עמ' 196-241.
- הרצוג ז', 1992;
 "תל באר שבע", בתוך: א' שטרן (עורך), **האנציקלופדיה החדשה לחפירות ארכיאולוגיות
 בארץ-ישראל**, 1, עמ' 134-143.
- זרטל א', 1984;
ארבות, חפר והנציבות השלישית של שלמה, תל-אביב.
- זרטל א', 1992/א;
סקר הר מנשה, כרך א' – קער שכס, תל-אביב.
- זרטל א', 1992/ב;
 "חמאם, חי אל", בתוך: א' שטרן (עורך), **האנציקלופדיה החדשה לחפירות ארכיאולוגיות
 בארץ-ישראל**, 2, עמ' 499-502.
- זרטל א', 1993;
 "אל-קעדה – מחנה צבאי מבוצר מתקופת הכיבוש האשורי באזור שומרון", בתוך: ז"ח ארליך
 וי' אשל (עורכים), **מחקרי יהודה ושומרון – דברי הכנס השני**, קדומים-אריאל, עמ' 149-167.
- זרטל א', 1996;
סקר הר מנשה, כרך ב' – העמקים המזרחיים וספר המדבר, תל-אביב.
- טור סיני נ"ה, תשמ"ח;
תעודות לכיש, מכתבים מימי ירמיהו הנביא, ירושלים.
- ידין י', 1973;
 "עמק סוכות במערכת דוד ואחאב", בתוך: י' ליוור (עורך), **היסטוריה צבאית של ארץ ישראל
 בתקופת המקרא**, תל-אביב, עמ' 170-181.
- ידין י', תשל"ד;
 "עיר בית הבעל", בתוך: י' אבירם (הביא לדפוס), **ארץ שומרון**, הכינוס הארצי השלושים לידיעת
 הארץ, ירושלים, עמ' 52-67.
- יעקבי ר', תשמ"ט;
 "תיאורי ערים וזיהויין בתבליטים האשוריים", **ארץ ישראל**, כ (ספר ידן), ירושלים, עמ'
 188-197.
- מזר ב', 1973;
 "מלחמות ישראל עם ארם", בתוך: י' ליוור (עורך), **היסטוריה צבאית של ארץ ישראל בתקופת
 המקרא**, תל-אביב, עמ' 206-220.
- מזר ב', תשמ"ז;
 "עמק סוכות בתקופת המקרא", **חפירות ותגליות**, מסות בארכיאולוגיה של ארץ ישראל,
 ירושלים, עמ' 167-176.
- מזר ע', תשמ"א;
 "חפירות בח' אבו תוין ומערך המצודות הישראליות בהר יהודה", **ארץ ישראל**, טו (ספר
 אהרונל), עמ' 229-249.

מימון י', 1970;

הגיאולוגיה של סינקלינות שכם, ירושלים.

תדמור ח', תשל"ד;

"קוים לתולדות שומרון למן ייסודה ועד הכבוש המקדוני", בתוך: יי אבירם (עורך), **ארץ שומרון**, הכינוס הארצי השלושים לדיעת הארץ, ירושלים, עמ 67-74.

Albright W.F., 1970;

"Some Comments on the Amman Citadel Inscription", *BASOR*, 198, pp. 38-40.

Conder C.R. & Kitchener H.H., 1882;

The Survey of Western Palestine II - Samaria, London.

Craetr C., 1986;

"Les tours Ammonites", *Le monde de la Bible*, 46, pp. 15-27.

Cross F.M., 1969;

"Epigraphic Notes on the Amman Citadel Inscription", *BASOR*, 193, pp. 13-19.

Crowfoot J.W, Kenyon K.M. & Sukenik E.L., 1942;

The Buildings at Samaria (Samaria-Sebaste I), London.

Dussaud R., 1926;

Samarie au temps d'Ahab, Paris

Gadd C.J., 1936;

The Stones of Assyria, The Surviving Remains of Assyrian Sculpture, Their Recovery and their Original Positions, London.

Horn S.H., 1969;

"The Amman Citadel Inscription", *BASOR*, 193, pp. 2-13.

Kenyon K.M., 1957;

"The Pottery", in: J.W. & G.M. Crowfoot & K.M. Kenyon (eds.), *The Objects of Samaria (Samaria-Sebaste 3)*, London, pp. 90-216.

Landes G.M., 1961;

"The Material Culture of the Ammonites", *BA*, 24, pp. 68-80.

Lemaire A., 1977;

Inscriptions Hebraiques I - Les ostraca, Paris.

Lemaire A., 1981;

"Galaad et Makir", *VT*, 31, pp. 39-61.

Lemaire A., 1984;

"Joas de Samarie, Barhadad de Damas, Zakkur de Hamat, La Syrie-Palestine vers 800 av. J.-C.". *Eretz-Israel*, 24, pp. 148-157*.

Lipinski E., 1979;

"Aram et Israel au Xe au VIII siecle av. J. C.", *Acta Antiqua*, 27, pp. 49-102.

Miller J.M., 1967;

"The Fall of the House of Achab", *VT*, 17, pp. 307-324.

Miller J.M., 1996;

"The Elisha Cycles and the Accounts of the Omride Wars", *JBL*, 85, pp. 441-454.

Reisner G.A., Fisher C.S & Lyon D.G, 1924;

Harvard Excavations at Samaria (1908-1910), 1-2, Cambridge, Mass.

Ussishkin D., 1979;

The Conquest of Lachish by Sennacherib, Tel Aviv.

Zertal A., 1989;

"The Pahwah of Samaria (Northern Israel) during the Persian Period – Types of Settlement, Economy, History and New Discoveries", *Transeuphratene*, 2, pp. 9-30.

דעת

אתר לימודי יהדות ורוח

www.daat.ac.il