

בתי-הכנסת השומרונים ופולחנם

מחקרי יהודה ושומרון קובץ ב – תשנ"ב * 1992
דעת – אתר לימודי יהדות ורוח

יצחק מגן

קמ"ט ארכיאולוגיה ביהודה ושומרון

מחקר בתי-הכנסת השומרונים לקח עד כה בחסר, בגלל העדר מקורות היסטוריים והלכתיים שומרונים אותנטיים וממצאים ארכיאולוגיים. בתקופה האחרונה נחשפו בשומרון שרידיהם של מספר בתי-כנסת השופכים אור חדש על נושא זה.¹

הידיעות המפורטות על קיומם של בתי-כנסת נמצאים במקורות שומרונים ובמקורות נוצריים. על פי הכרוניקות השומרוניות בניית בתי-הכנסת קשורה בפועלו של בבא רבה, מנהיג שומרונים שחי במאה הדי לסה"נ. על פי המסופר, בנה בבא רבה שמונה בתי-כנסת במקומות שונים בשומרון.² הכרוניקות השומרוניות נתחברו בתקופה מאוחרת ואין לדעת, אם הן משמרות ידיעות בנות התקופה הרומית-ביזאנטית או מימי הביניים. ידיעות מעטות נוספות אנו מוצאים אצל סופרים נוצריים בתקופה הביזאנטית.³

במקומות שונים בשומרון ומחוצה לו התגלו פריטים אדריכליים מאבן ועליהם חרותות כתובות בכתב השומרונים, המכילות פסוקים מסידורי התפילה ומהתורה בנוסח השומרונים. השערת החוקרים היא, שכתובות אלה שייכות למבני בתי-כנסת שומרונים.⁴ מחוץ לשומרון נחשפו שלושה מבנים המזוהים כבתי-כנסת שומרונים: בבית שאן,⁵ בשעלבים⁶

1 הפירות בתי-הכנסת השומרונים נוהלו בידי כותב שורות אלו, וסייעו לידו רבים מעובדי יחידת קמ"ט לארכיאולוגיה במינהל האזרחי ביהודה ושומרון: שמעון ריקלין, מישל יתאח, טלי ליומר, דוד עמר, יחיאל זלינגר, יובל ברוך ורחל אברהם. הצילומים נעשו בידי שלומי עממי. במדידות ובשחזור לקחו חלק יבגני מרמן, וסייע לו ישראל ויתקין מרשות העתיקות. הממצאים צוירו בידי קירה טרבוקוב. השחזורים, ציור הפסיפס וחציונים האחרים הם מעשי ידי טניה סלוצקי. את המטבעות זיהתה גבריאלה גלוקסמן. בראש צוות העובדים המיומנים משכם עמד אבו-עיסא. ראה יצחק מגן, בתי-כנסת שומרונים, קדמוניות כ"ה (תשנ"ב), עמ' 67-90.

2 ראה: E. N. Adler & M. Seligsohn, "Une nouvelle chronique samaritaine", Revue des Etudes Juives, XLV (1902), pp. 90-91.

3 ראה להלן הערות 12, 13, 15.

4 F. Huttenmeister & G. Reeg, Die Antiken Synagogen in Israel II, Wiesbaden 1977 H.G. Kippenberg Garizim und Synagoge, Berlin, 1971.

5 ניו צורי, בית-הכנסת בבית שאן, ארץ ישראל ח, עמ' 147-167.

6 א"ל סוקניק, עלון ב, תש"ח, עמ' 31-32.

וברמת אביב⁷. בשלושתם נמצאו כתובות בכתב השומרוני ובשעלבים נמצא גם תיאור של מנורה על גבי פסיפס.

במאמר זה נתרכו בשישה בתי-כנסת שומרונים שהתגלו בשומרון, השופכים אור חדש על מבנה בית-הכנסת השומרוני, והאמנות השומרנית במאה ה'לסה"נ. בחלק השני של המאמר נתאר בקצרה מנהגים והלכות שומרוניים הקשורים בבית-הכנסת ובתפילה.

א'. בתי הכנסת השומרונים

1. בית-הכנסת בח'ירבת סאמרה

בית-כנסת שומרוני התגלה בח'ירבת סאמרה, שהוא אחד האתרים הרומיים הגדולים בשומרון והשוכן מדרום לכביש שכס - טול-כרם (נ.צ. 1609/1872). בית-הכנסת שוכן בשוליו המזרחיים של האתר, ששטחו יותר מ-30 דונם. האתר נסקר במאה שעברה במסגרת הקרן הבריטית לחקירת ארץ-ישראל וזוהה ככנסייה⁸. באתר התגלו מבני ציבור גדולים, בנויים אבני גזית גדולות. בגבעה שמצפון מזרח לאתר נתגלו קברים מן המאות הב' הג' לסה"נ⁹.

אולם בית-הכנסת

בית-הכנסת נבנה כמבנה ארוך, שכיוונו ממערב למזרח, לעבר הר גריזים. לבית-הכנסת חמישה חלקים: אולם מרכזי הכולל אפסיס בחלקו המזרחי, נארתיקס, אטריום, הבנוי בצורה מעוגלת; חצר בצפון וחדרים שונים בדרום ובמזרח.

מידות האולם המרכזי 16.4X12.7 מ'. קירות הארוך עבים במיוחד, למעלה מ-2 מ'. הסיבה לכך היא קירוי בית-הכנסת, שהיה עשוי קמרן דמוי-חבית, שמפתחו הפנימי היה 8.4 מ'. הכניסה המרכזית נמצאת במערב, רוחבה 2.2 מ'. הסף מעובד עם גומחות להתקנת מזוזות לדלת של עץ. משקוף הפתח היה עשוי אבן גדולה, שנמצאה נפולה בתוך אולם בית-הכנסת.

אולם בית-הכנסת מוקף שתי שורות של ספסלים מעוצבים כמו ספסלי תיאטרון והדום לרגלים מאבן-גיר רכה. בשורת הספסלים הדרומית יש פער של 2.13 מ' במהלך הספסלים וכך נוצרה מעין גומחה, שהיתה מרוצפת בשטיח פסיפס מרהיב ובו תיאור של ארון קודש. בשלב השני של הבנייה כוסה הפסיפס בשורת ספסלים.

באמצע הקיר המזרחי, המכוון להר גריזים, נבנה אפסיס. מבחינה טכנית וכתרונולוגית האפסיס נבנה לאחר הקמת בית-הכנסת. בין האפסיס לאולם בית-הכנסת הפריד סף שאורכו 3.8 מ'. לאורכו חריץ ושני שקעים ריבועיים. דומה, שבין האפסיס לאולם הפריד סורג של אבן או של עץ. כפי הנראה הותקן ארון הקודש באפסיס בשלב השני של הבנייה. בית-הכנסת בנוי על גבי מבנה ציבורי רומי, שכלל ריצפה עשויה לוחות אבן גדולים מותאמים היטב, וכן מבנה חצי עגול מרוצף בפסיפס גס לבן ובתוכו עיטורי צבע. מתחתיו נתגלתה מערכת בורות מים גדולים מחוברים אחד למשנהו. אולם בית-הכנסת נבנה מאבני

7 חי' קפלן, כנסייה שומרנית במיתחם מוזיאון הארץ. קדמוניות י"א (תשל"ח), עמ' 78-80. קדמוניות י"א (תשל"ט), עמ' 129.

8 C. Conder, & H. Kitchener The Survey of Western Palestine, Samaria, vol. II, 1882, pp. 180.

9 הקברים נחפרו על-די שמעון ריקלין מטעם קמ"ט ארכיאולוגיה.

גזית גדולות כולן בשימוש משני. האולם השתלב במבנה הרומי הקדום כאשר החצר החצי עגולה שימשה לו אטריום.

ממזרח לאפסיס נתגלתה אבן גדולה ועליה מגולף תבליט ארון קודש. באמצעו יש עמוד דמוי-דקל ודלת מעוצבת בעלת שני ריבועים משוקעים. מעל לכל ריבוע יש מעוין ולמעלה קונכיה. צורתו של הארון מזכירה את חזיתות ארונות הקודש, שנתגלו בבתי-הכנסת היהודיים, וכן תבליט ארון הקודש מהכפר פחמה שבשומרון (להלן).

ריצוף האולם

באולם היו שלושה סוגי ריצוף משלוש תקופות שונות: 1. ריצוף של לוחות-אבן שקדם לבניית בית-הכנסת; 2. ריצפת פסיפס שהונחה בשלב הראשון של בית-הכנסת; 3. ריצוף של לוחות אבן, שכיסה את הפסיפס בשלב השני של בית-הכנסת. מעל לוחות האבן הקדומות הונחה תשתית הפסיפס, שהיתה עשויה בטון בגוון אפור-שחור.

ריצפת בית-הכנסת כוסתה בפסיפס צבעוני מרהיב של אבנים קטנות בגוונים רבים על רקע שחור. הפסיפס נפגע ברובו כאשר רוצף בית-הכנסת בלוחות-אבן. דומה, שריצפת הפסיפס היתה מחולקת לשלושה שטיחים ריבועיים; מהם נשתמרו רק שני השטיחים המזרחיים ואילו זה שבסמוך לפתח לא נשמר. הפסיפס היה מוקף עיטור של משולשים העשויים שיניות ומעין פרח, אחריו בא עיטור חבל עשוי בצבעים אדום ואפור. שני הריבועים המרכזיים היו מוקפים במדאליונים.

השטיח המזרחי עשוי תשליב ובמרכזו מדאליון עגול שבו היתה, כפי הנראה, כתובת. בפינות היו אמפרורות, שמתוכן יוצאים עלים שונים. השטיח המערבי מוקף עיטור חבל ומחולק לארבעה מתומנים. במרכז השטיח ארון קודש בעל חזית של ארבעה עמודים מעליהם גמלון ובמרכזו קונכיה. את הארון מכסה פרוכת הקשורה לאחד העמודים.

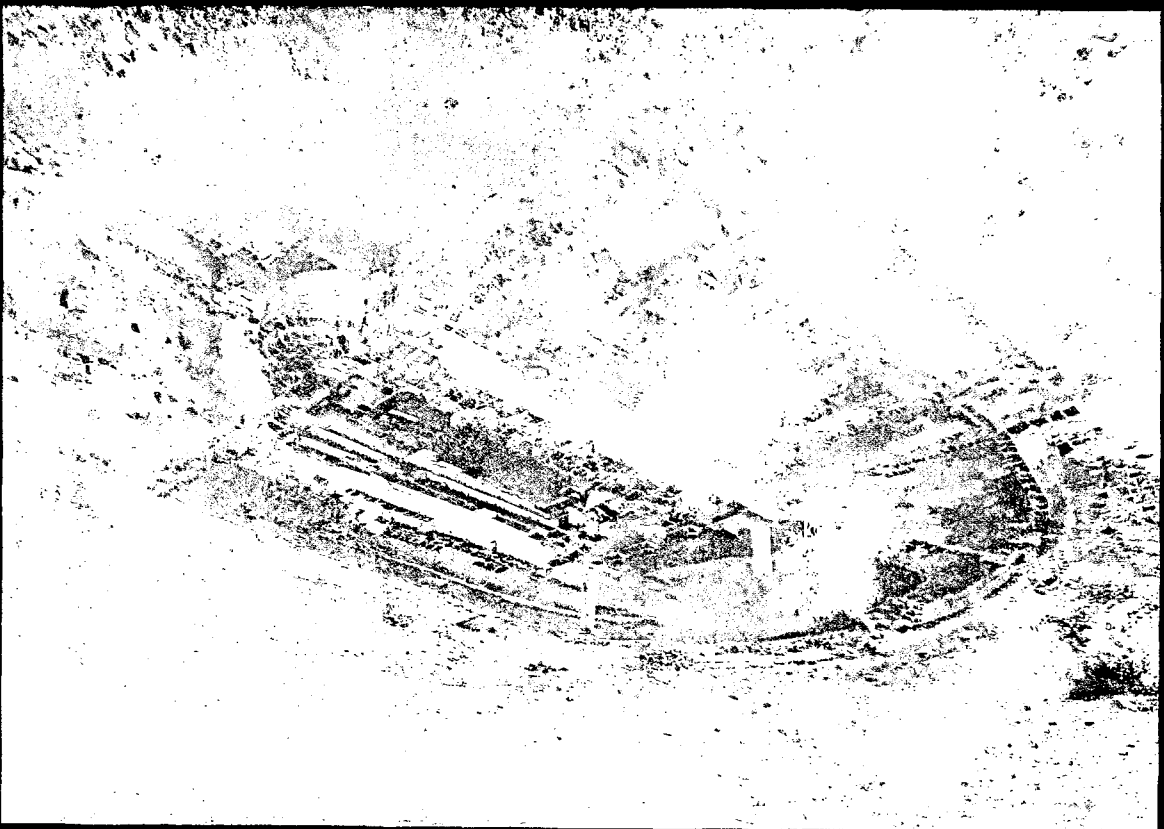
המדאליונים שמשביב לשטיחים מעוצבים בדמוי כפות תמרים היוצאות מתוך גביע, וממנו יוצא גביע נוסף, שממנו יוצאים אבוקות אש ופרח. כפות התמרים והגביעים עשויים בגוונים של אדום-חום על רקע שחור. במדאליונים מתוארים צמחים שונים, שנתברכה בהם ארץ-ישראל. זית, תמר, רימון, גפן, כנראה עץ-שמן - אורן - ואולי גם אתרוג. כמו כן מתוארים חפצים שונים כגון כלובים, פמוט, כלים למזיגת יין ועוד. התופעה החשובה בתיאורי הפסיפס היא העדר דמויות אדם או בעלי חיים.

הפסיפס עשוי מאבנים קטנות ונראה שיש לשייך אותו למאה הדי' לסה"נ. בין הספסלים, כאמור, נתגלה פסיפס ועליו תיאור של ארון קודש שמידותיו 1.45X2.13 מ'. הפסיפס מתאר ארון קודש בדמות חזית של מקדש, בעלת ארבעה עמודים וכתרות יווניות. מעל העמודים מתוארת קונכיה ומעליה גמלון. במרכז - דלת עשויה עץ ובמרכזה מתואר המנעול. את דלת העץ מכסה פרוכת תלויה על מוט ועליו טבעות עגולות הקשורות לפרוכת. מסביב לארון עיטור חבל ועיטור שיניות. זה אחד מתיאורי ארונות הקודש היפים שהתגלו עד כה בארץ-ישראל.

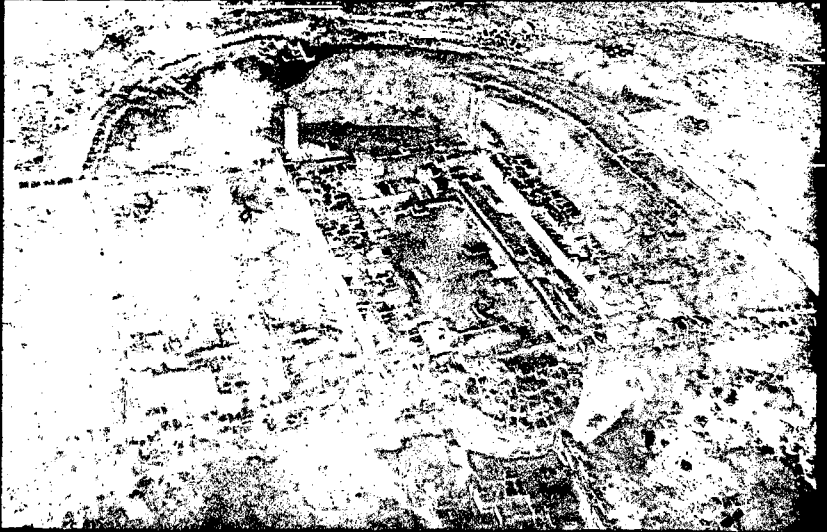
הנארתיקס

ממערב לאולם נתגלה נארתיקס שרוחבו 3.4 מ'. בחזיתו נמצא סטילובט ומעליו שלושה בסיסי עמודים באתרם, בסיס נוסף נמצא לא באתרו. בשתי הפינות נתגלו שתי אומנות ריבועיות, שהוצבו על אדנים מעוצבים ונותרו באתרו. האדנים, האומנות ובסיס העמודים הם בשימוש משני. האומנות והעמודים מאפשרים לנו לשחזר את חזית בית-הכנסת, שגם היא עוצבה על ארבעה עמודים בדומה לארון הקודש. הנארתיקס היה מרוצף בפסיפס לבן, שמלאכתו ירודה ובו עיטורים של פרחים בגוונים של שחור ואדום.

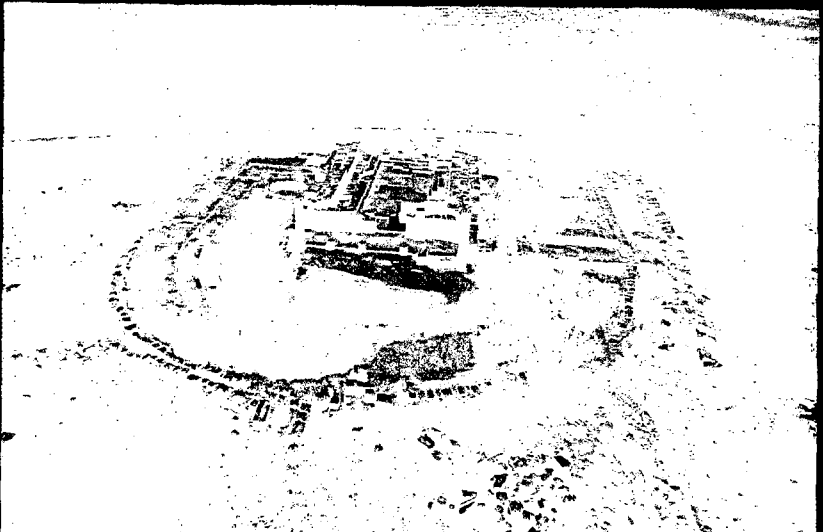
אייר מס' 1. תצלום-אוויר של בית הכנסת במ'ירבה שאמרה; מבט מדרום מזרח.



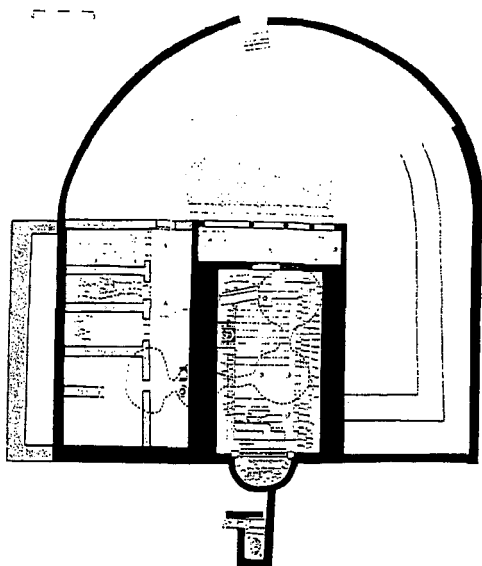
איור מס' 2: תצלום-אוויר של בית-הכנסת בח'ירבת סאמרה; מבט ממזרח.



איור מס' 3: תצלום-אוויר של בית-הכנסת בח'ירבת סאמרה; מבט ממערב.



איור מס' 4: תכנית בית-הכנסת בח'ירבת סאמרה.



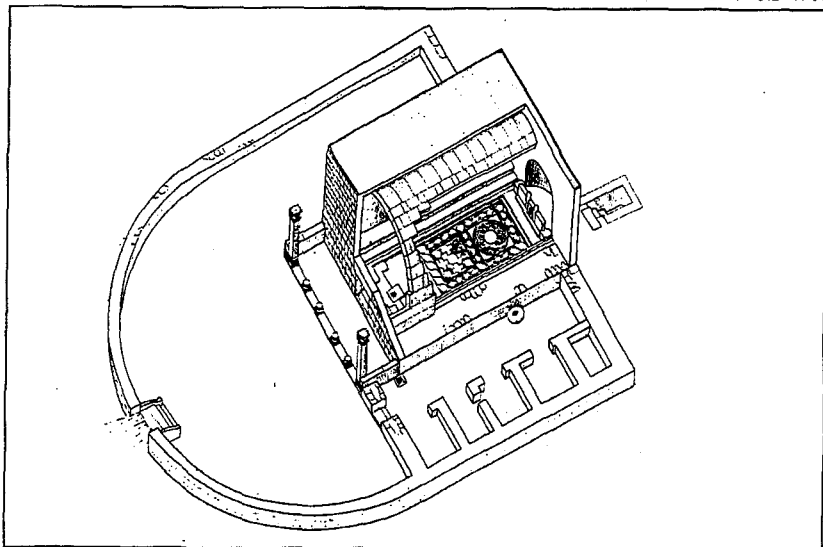
איור מס' 5: אולם בית-הכנסת בח'ירבת סאמרה מבט מצפון-מערב; שים לב לקיר המתעגל.



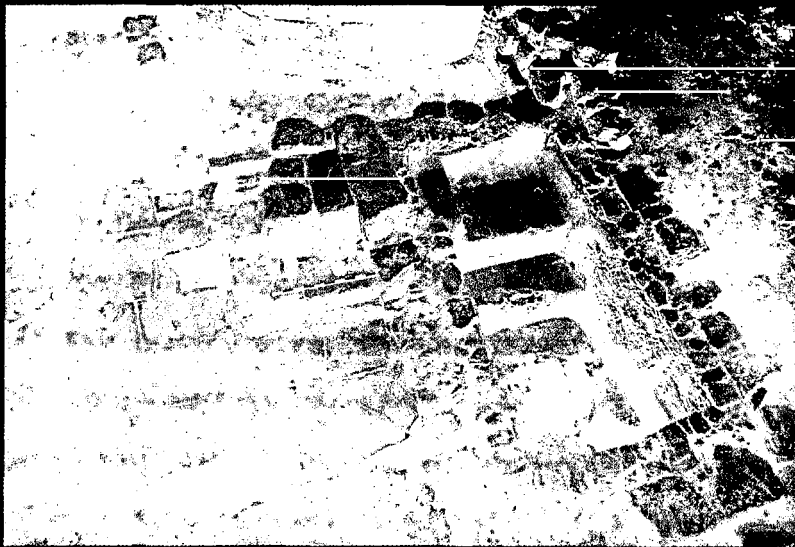
איור מס' 6: מבט ממזרח על בית-הכנסת בח'ירבת סאמרה; שים לב לאפסיס הבנוי על רצפת פסיפס קדומה יותר.



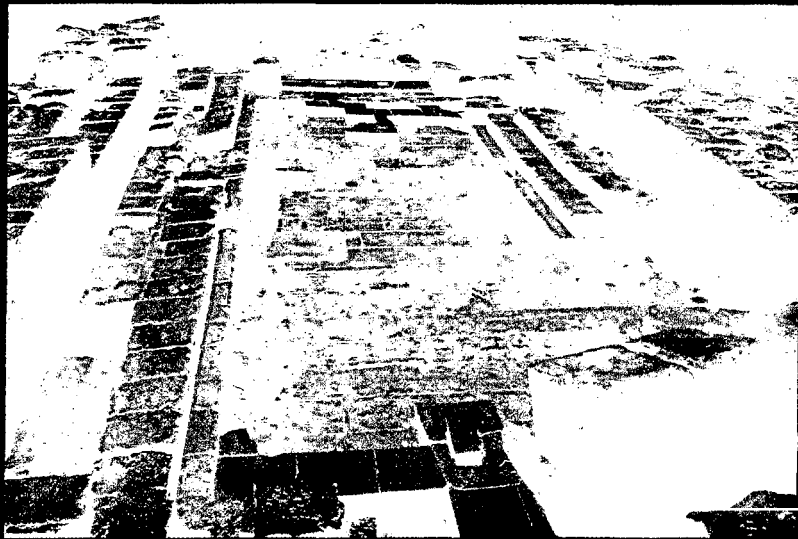
איור מס' 7: שיחזור בית-הכנסת בח'ירבת סאמרה.



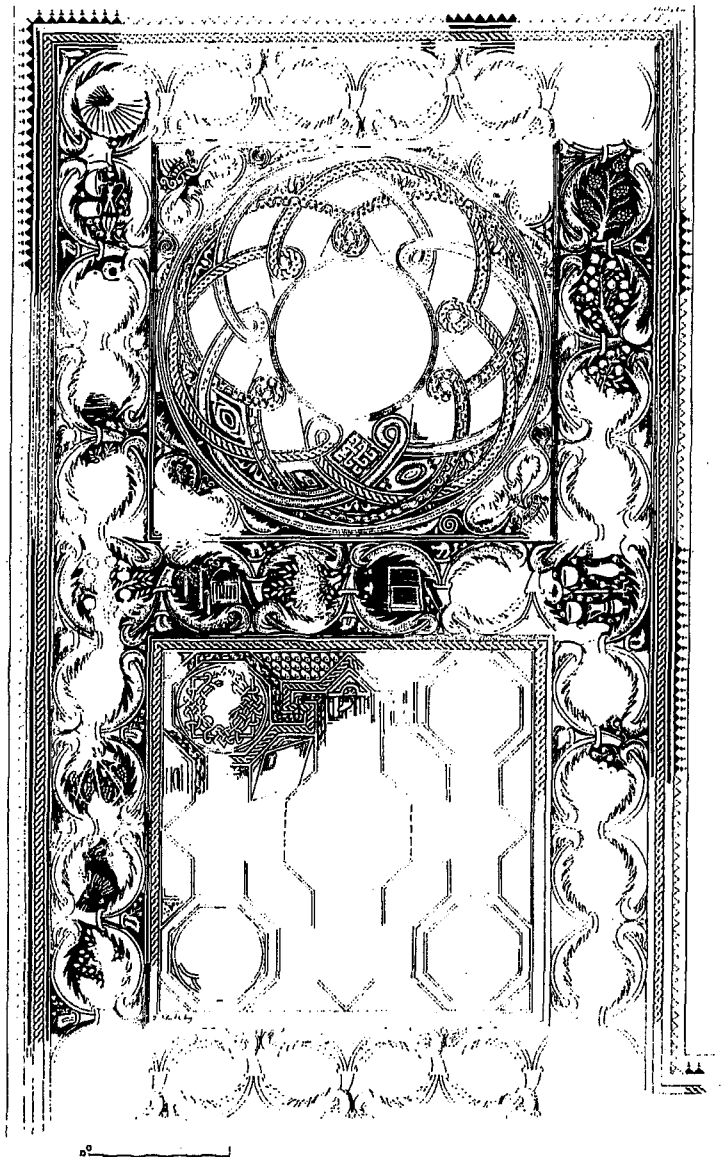
איור מס' 8: מקווה-טרה שנתגלה ממזרח לבית-הכנסת בח'ירבת סאמרה.



איור מס' 9: אולם בית-הכנסת בח'ירבת סאמרה לאחר הוצאת רצפת-המסיבס; למטה - רצפת-אבן מן התקופה שקדמה לבניית בית-הכנסת; מעליה - רצפת-אבן שכיסתה את רצפת המסיבס.



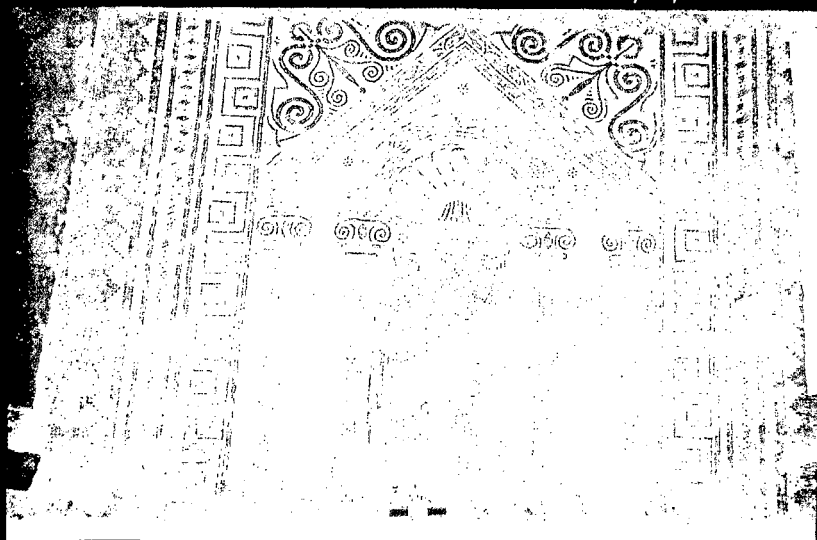
איור מס' 10: רצפת-הפסיפס באולם בית-הכנסת בח'ירבת סאמרה.

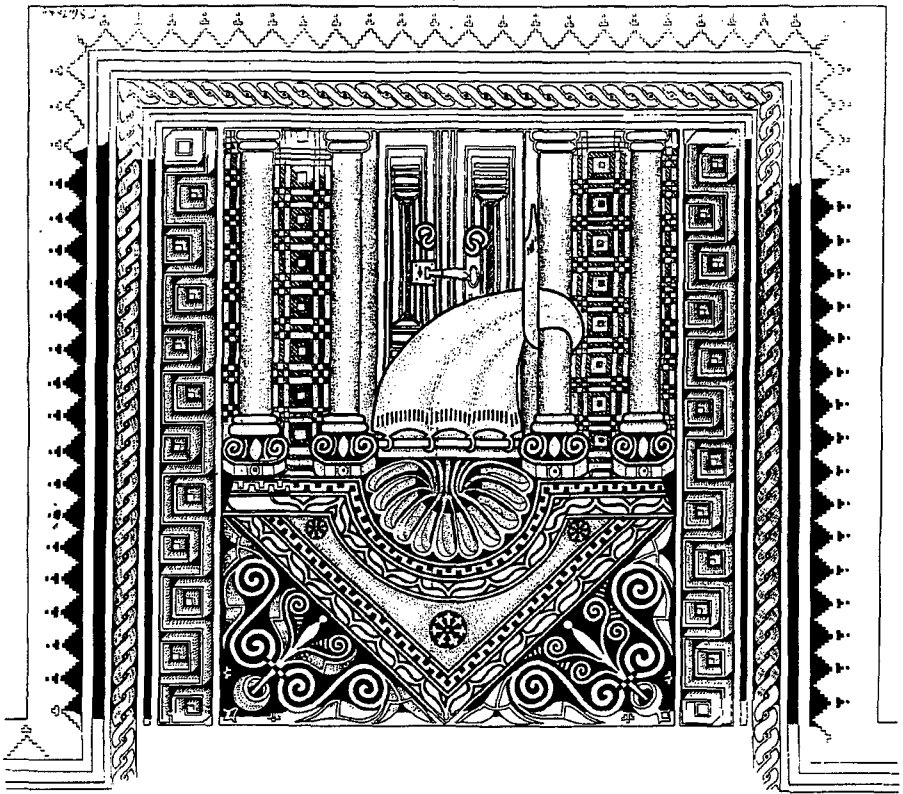


איור מס' 11: אולם בית-הכנסת בח'ירבת סאמרה מול מקום הימצאו של ארון-הקודש.



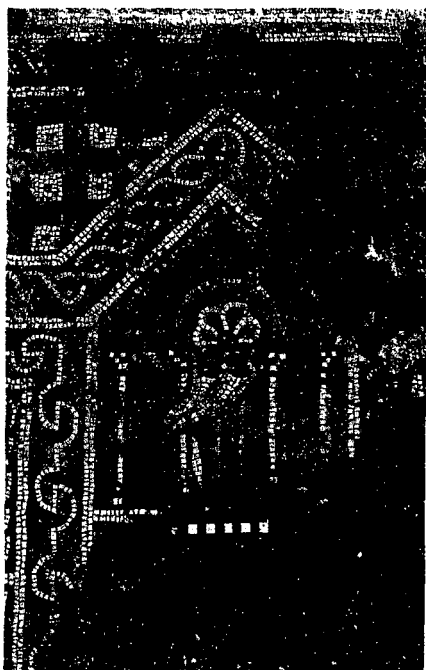
איור מס' 12: ארון-הקודש ברצפת הפסיפס בבית-הכנסת בח'ירבת סאמרה.



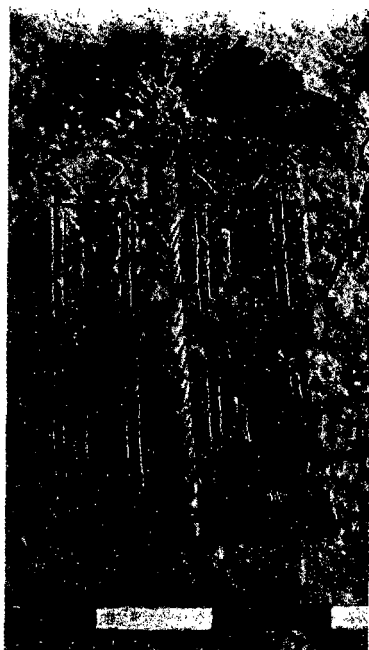


אָרענע אַרבעט פֿאַר אַלע אַרבעטער און אַרבעטערעס

איור מס' 14: ציור ארון-הקודש במרכז רצפת הפסיפס בבית-הכנסת בח'ירבת סאמרה.



איור מס' 14: ארון-קודש מעוצב בתב"ל לט על אבן שהיתה משולבת באפסיס של בית-הכנסת בח'ירבת סאמרה.



האטריום

האטריום, שקוטרו 33 מ', בנוי בצורה חצי עגולה. ככל הידוע זהו האטריום העגול היחיד שהתגלה עד כה. הוא היה מרוצף בפסיפס לבן של אבנים גדולות ועליו עיטור בגוונים של אדום ושחור. השוליים של הפסיפס עוטרו ברצועה רחבה של עיטורי חבל. בפסיפס עצמו התגלו שני סוגים של עיטור: בחזית בית-הכנסת היה העיטור עשוי ריבועים ובתוכם עיטור דמוי לב או פרח, ואילו בצד הדרומי הוחלף הפסיפס בדגם שונה. הכניסה לאטריום היתה ממערב באמצעות גרם מדרגות.

תארוך בית-הכנסת ושלבי הבנייה

על סמך הפסיפס וממצא המטבעות ניתן לתארך את הקמת בית-הכנסת למאה הדי לסה"נ. דומה שבניית בית-הכנסת אכן קשורה במפעלו של המנהיג השומרונים בבא רבה, שחי ופעל בתקופה זו. בתקופה כלשהיא, כנראה במאה הה' לסה"נ, נבנה האפסיס, ובמשך

המרד השומרוני ניטש בית-הכנסת ואולי אף חרב בשריפה. בסוף התקופה הביזאנטית או בראשית התקופה המוסלמית הקדומה נעשה ניסיון לחדש את בית-הכנסת ואז גם הונחו באולם לוחות אבן על גבי הפסיפס.

2. בית-הכנסת באל-ח'ירבה שליד סבסטיה

האתר שוכן כ-2.5 ק"מ מדרום מערב לסבסטיה סמוך לדרך שכס - טול-כרם (נ"צ 1671/1846). בית-הכנסת נבנה בשולי חווה חקלאית, ששטחה כ-5 דונם, שעסקה בגידול זיתים ובייצור שמן. בקרבת האתר נתגלה מאוזוליאום רומי דמוי מקדש, בנוי אבני גזית משובחוח. הממצא הארכיאולוגי באתר הוא מהתקופה הרומית-ביזאנטית.

בית-הכנסת הוא מבנה אורך, שכיוונו ממערב למזרח, לעבר הר גריזים. פתח האולם פונה להר גריזים. למבנה ארבעה חלקים: אולם מרכזי, אכסדרה מוארכת (בצפון), חצר מרוצפת (בדרום), ובחזית - אטריום, שכנראה הוקף עמודים.

מידות האולם המרכזי 12x14 מ', קירות האורך עבים במיוחד כדי לשאת את התקרה שהיתה עשויה קימרון דמוי-חבית. הכניסה לאולם עשויה אבן סף של בית בד בשימוש משני. סביב הקירות הפנימיים של האולם נבנו שתי שורות של מושבים דמויי ספסלי תיאטרון המקיפים את קירות האולם וכן את השטח משני צידי הפתח.

קירות האורך עבים במיוחד, עד 1.8 מ', והשתמרו לגובה של 5 נדבכים. הם היו בנויים אבני גזית גדולות מונחות בשתי שורות וביניהן אבני מילוי וציקת בטון בגוון אפור. כל האבנים בשימוש משני. דומה כי לצורך בניית בית-הכנסת פורקו בניינים שהיו בחווה החקלאית. בשלב השני של חיי בית-הכנסת נפרץ פתח נוסף בקיר הדרומי של האולם, שרוצף בפסיפס ובמרכזו כתובת. במקום שורת הספסלים בקיר הצפוני נבנה, בשלב השני, קיר ברוחב קיר האורך של בית-הכנסת. נראה שתקרת בית-הכנסת התמוטטה והיה צורך לבנות קיר תומך שהקטין את מפתח הקימרון.

רצפת האולם

רצפת בית-הכנסת היתה מרוצפת בפסיפס צבעוני, שמידותיו 5x9 מ'. הפסיפס, שהיה עשוי אבנים קטנות, נשתמר בצורה חלקית. בפסיפס נמצאו שש כתובות יווניות.

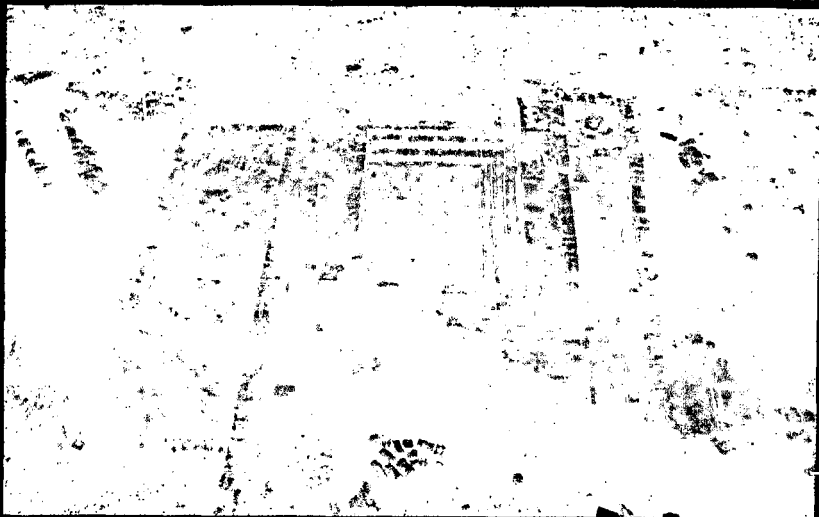
הפסיפס המרכזי מחולק לשלושה שטיחים ומוקף במסגרת מעוטרת. כל שטיח מוקף במדאליונים, שרובם לא השתמרו, פרט לענף נושא רימונים. על השטיח המערבי מתואר תשליב דמוי הספרה 8, ובמרכז מדאליון עגול בתוכו כתובת יוונית: "אשריך מריאנוס יחד עם ילדיך". רובו של השטיח המזרחי לא נשתמר. ייתכן שהיה זה עיטור דמוי-שמש. במרכז בין שני השטיחים נמצא שטיח מלבני, שאורכו 2.5 מ' ורוחבו 1.0 מ'. מימין מתוארת מנורה בעלת שבעה קנים, הקנים עשויים כפתור ופרח ובקצה של כל קנה יש נר הפונה לעבר המרכז. משני צידי הקנה המרכזי מתוארים מלקחיים. משני צידי המנורה מתוארים כנראה שתי חצוצרות, וכן מחתה וכלי לא מוגדר. מימין לרגל המנורה כתובת יוונית, שנשתמרה בחלקה. משמאל למנורה שולחן לחם הפנים ועליו מונחים קערות, גביעים וכיכרות-לחם. מעל השולחן כתובת נוספת, לא שלמה. משמאל מתואר ארון קודש, שחזיתו כחזית מקדש בעלת ארבעה עמודים, מעליהם גמלון ובמרכזו עיטור דמוי קונכיה. את הארון מכסה פרוכת הקשורה לאחד העמודים. סמלים אלה, פרט אולי לשולחן, ידועים מבתי-כנסת יהודיים והם מופיעים בתיאור כלי המשכן (שמות כ"ה, -י.מ. ל"ז, א-ד).

בתיאור המנורה, השולחן וארון הקודש ניסו השומרונים להיצמד לתיאור המקראי.

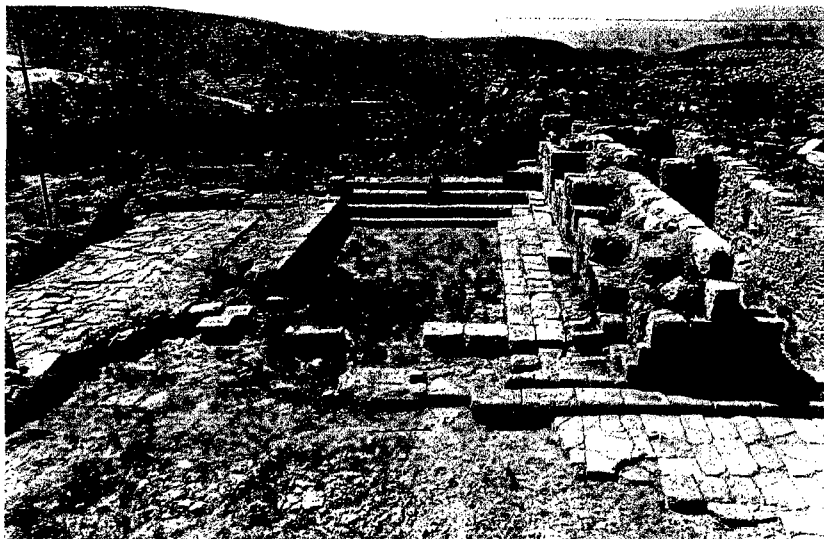
איור מס' 15: תצלום-אוויר של בית-הכנסת באל-ח'ירבה ושל המאוזוליאום וסביבתו; מבט ממזרח.



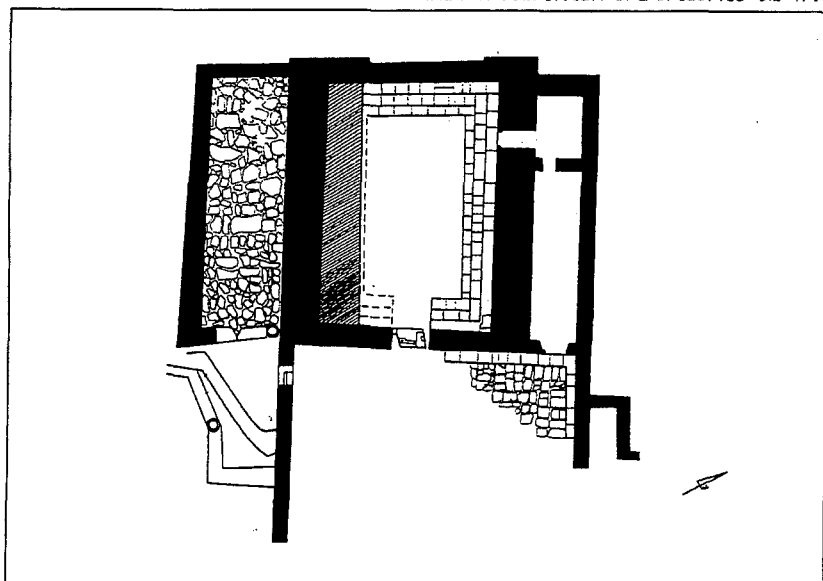
איור מס' 16: תצלום-אוויר של בית-הכנסת באל-ח'ירבה; מבט ממזרח.



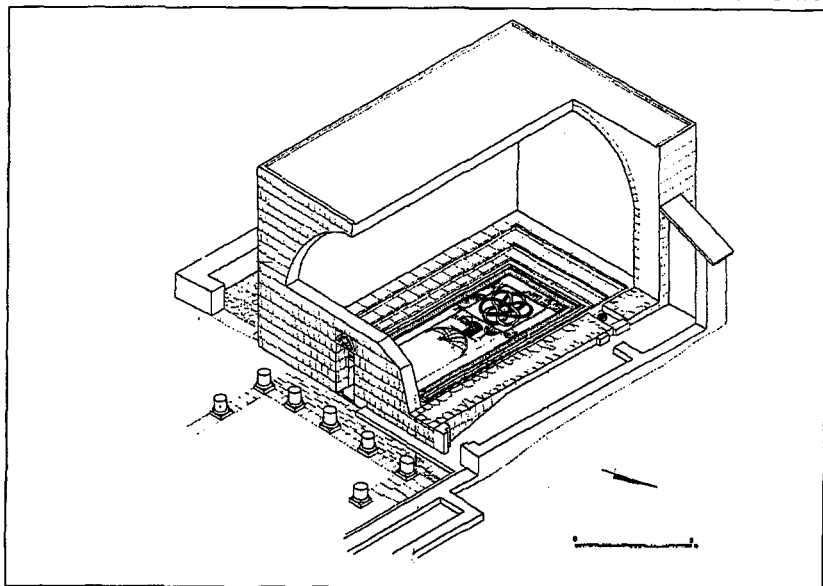
איור מס' 17: אולם בית-הכנסת באל-ח'ירבה; מבט ממזרח.



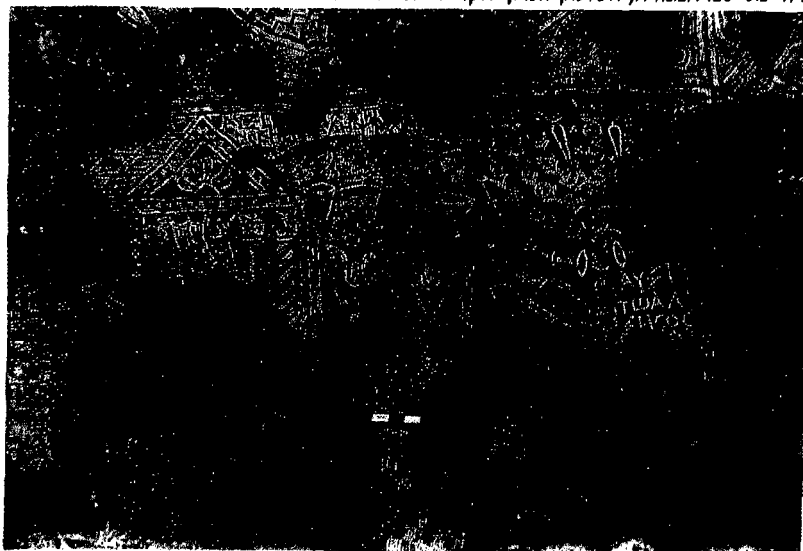
איור מס' 18: תכנית בית-הכנסת באל-ח'ירבה.



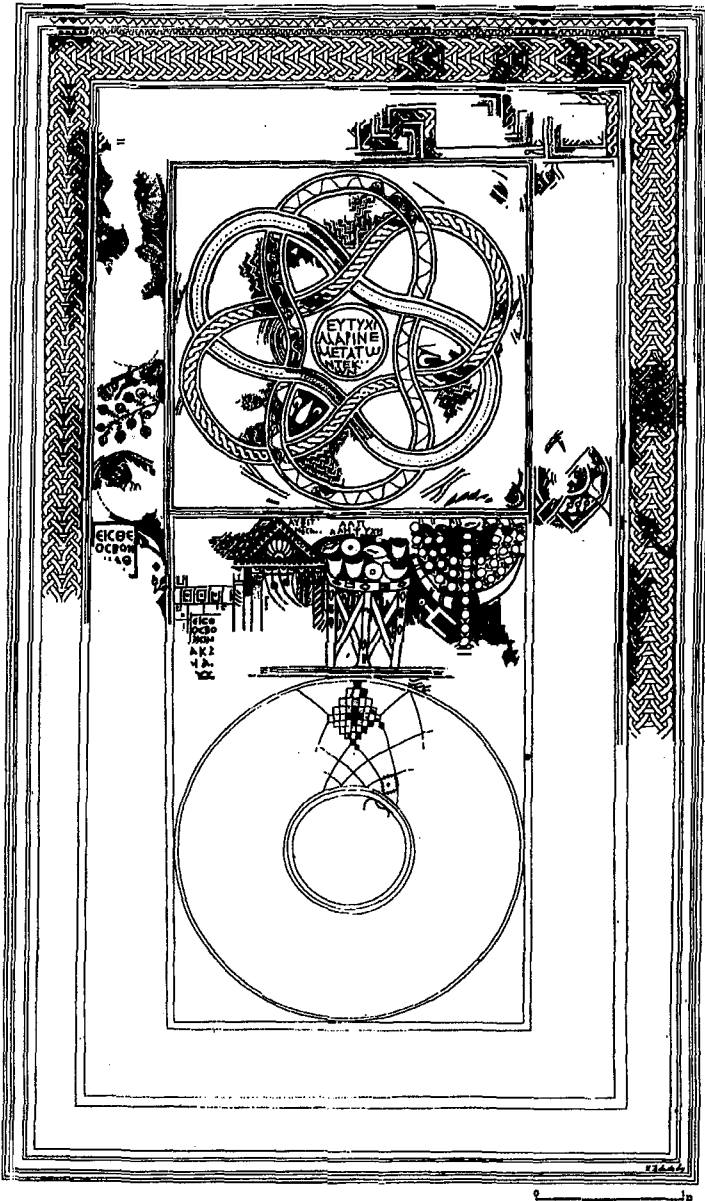
איור מסי' 19: שיחזור בית-הכנסת באל-ח'ירבה.



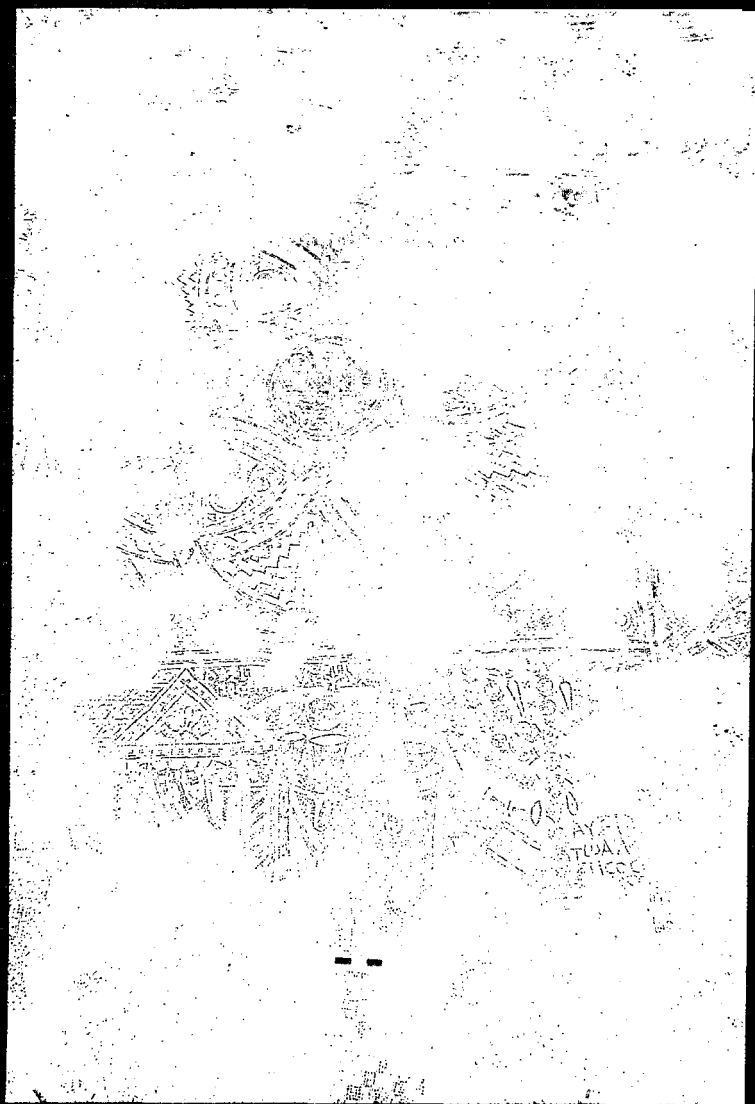
איור מסי' 20: המנורה, השולחן וארון-הקודש באל-ח'ירבה.



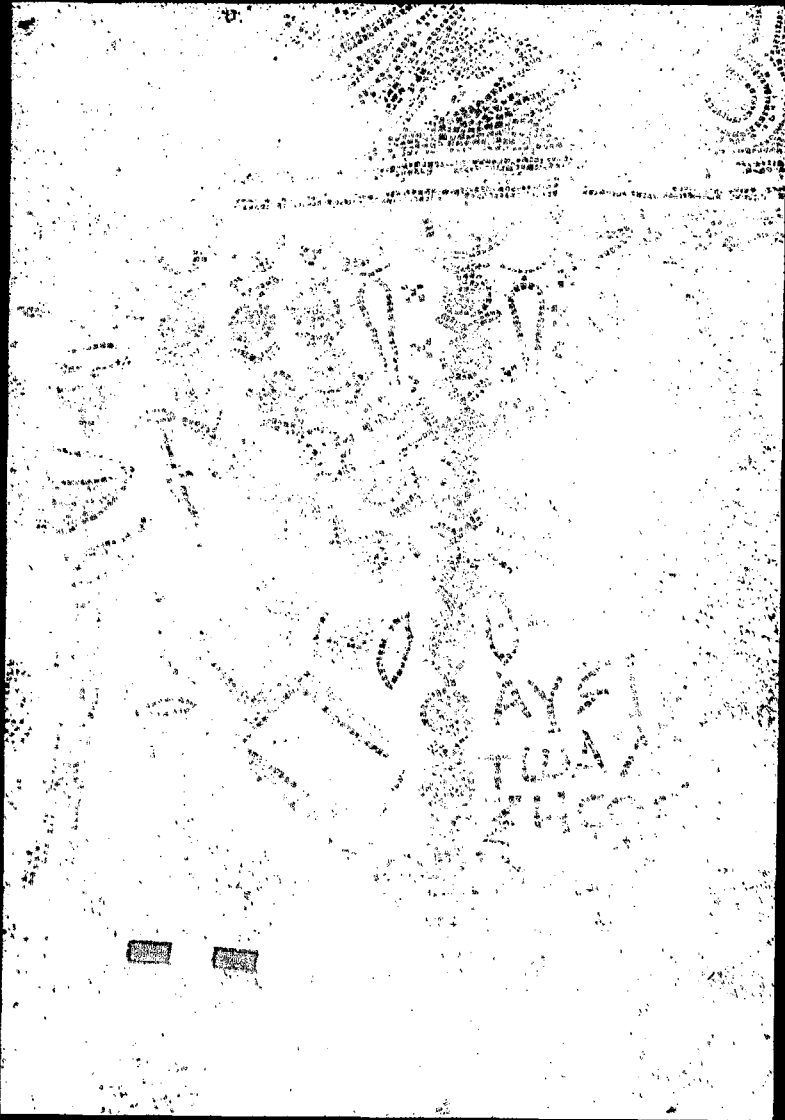
איור מס' 21: רצפת-הפסיפס של בית-הכנסת באל-ח'ירבה.



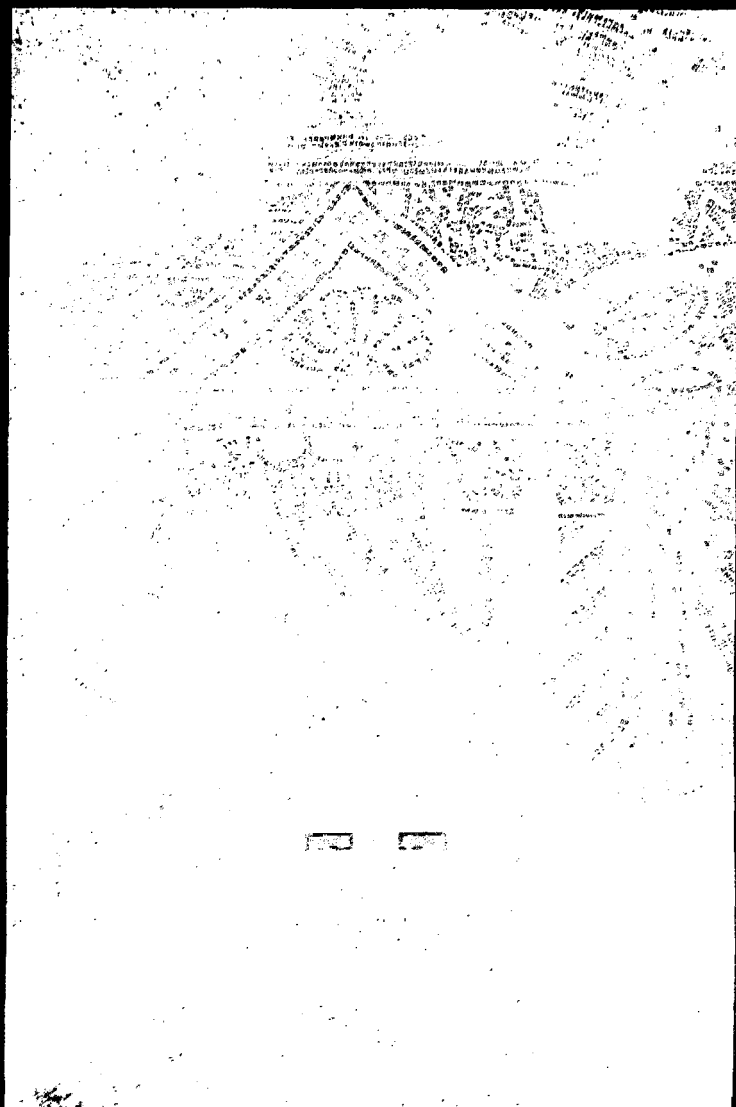
איור מס' 22: רצפת-המסיפס בבית-הכנסת באל-ח'ירבה.



איור מס' 23: המנורה ברצפת בית-הכנסת באל-ח'ירבה.



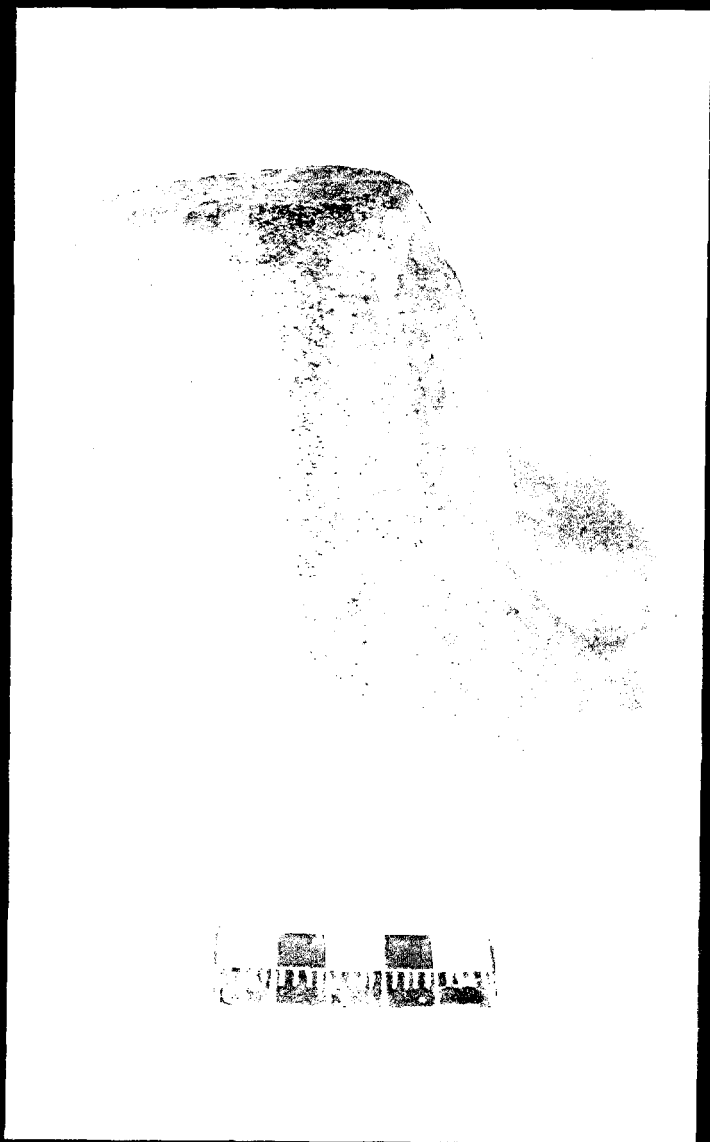
איור מס' 24: ארון-הקודש בבית-הכנסת באל-ח'ירבה.



איור מס' 25: כתובת יוונית ברצפת-הפסיפס של בית-הכנסת באל-ח'ירבה.



איור מס' 26: רגל של מזבח-קטורת קטן של אבן-גיר מבית-הכנסת באל-ח'ירבה ועליה תיאור מנורה.



בנוסף לשלוש הכתובות שהוזכרו, ששתיים מהן מתחילות במלים "תגדל (תצליח)", הי' שלוש כתובות נוספות, שמתחילות בפורמולה "אל אחד עוזר". שלוש הכתובות האחרונות שייכות לשלב השני של הפסיפס. כתובת יוונית נוספת, שלא ניתן לפענחה, נמצאה חרותה על עיטור המשקוף של הפתח. על סמך ניתוח פאליאוגרפי ניתן לתארך את הכתובות למאה הדי' לסה"נ.

חצר בית-הכנסת השתרעה במזרח. רוחבה כרוחב בית-הכנסת והאכסדרה הצפונית. היא היתה מרוצפת בלוחות אבן גדולים, מתואמים היטב. נראה ששביב החצר היה סטילובט, שעליו ניצבו עמודים. מצפון היתה אכסדרה מאורכת בנויה היטב, ומדרום חצר מרוצפת לוחות אבן.

סיכום

על סמך הכתובות והמטבעות ניתן לתארך את בניית בית-הכנסת למאה הדי' לסה"נ. בסוף המאה ההי' או במאה הו' לסה"נ, בזמן המרידות השומרניות, חרב בית-הכנסת, וחדש לזמן לא ארוך בסוף התקופה הביזאנטית או בתקופה המוסלמית הקדומה. בית-הכנסת דומה מבחינת תכניתו לזה שנתגלה בחרי' סאמרה, דומה שלפנינו דגם של בית-כנסת שומרני, שהיה רווח בשומרון.

3. בית-הכנסת בהר גריזים

בהר גריזים, בשטח הכנסייה הביזאנטית, מתנהלות זה מספר שנים חפירות ארכיאולוגיות נרחבות¹⁰. בחפירות אלה נתגלו ממצאים רבים מן התקופה הרומית המאוחרת, כגון: מטבעות וכתובות הקדשה שומרניות, חרותות באבן בכתב היווני. כמו כן נתגלה שלב אדריכלי בשערי המתחם החלניסטי, שניתן ליחסו לתקופה זו. השער הצפוני בקיר המזרחי של המתחם ההלניסטי נבנה מחדש. כמו כן נבנה בקיר הצפוני של המתחם מעבר מרוצף לוחות אבן מתואמים היטב, שהוביל מצפון אל תוך המתחם. שלב בנייה זה קודם לתקופה הביזאנטית ומאוחר לתקופה ההלניסטית. הממצאים החשובים, המעידים על קיומו של מבנה בעל אופי פולחני במאות הדי'-הה' לסה"נ, הם עשרות כתובות חרותות בלוחות אבן בכתב היווני. אחדות מהאבנים היו משולבות בכנסייה. הכתובות מכילות נוסחי הקדשה הידועים מכתובות יהודיות, כגון: "אחד הוא האל היחיד שעוזר", נוסח דומה לכתובות שהתגלו בבית-כנסת באל חירבה. שיטה זו של הקדשות על גבי אבני בנייה נמצאה בהר גריזים גם בתקופה ההלניסטית. הכתובות מכילות הקדשות של אנשים למען עצמם ולמען בני משפחותיהם. לעתים, הם מקדישים מטבעות זהב למקום המקודש. על סמך תוכן הכתובות והפאליאוגרפיה שלהן יש לייחס את הכתובות למאה הדי' לסה"נ¹¹.

במתחם הכנסייה ובסביבתו הקרובה נתגלו יותר מ-80 מטבעות מהתקופה הרומית

10 יי מגן, כנסית מרים (תיאטרוקוס) בהר גריזים, אריאל כתב-עת לידעת ארץ-ישראל, מס' 55-56 (1988), עמ' 61-66.

יי מגן, הר גריזים - עיר מקדש. קדמוניות כ"ג (תשנ"א), 90-93.

Y. Magen, The Church of Mary Theotokos on Mount Gerizim, in: Christian Archaeology in The Holy Land, New Discoveries, Jerusalem, 1990. pp. 333-342.

L. Di. Segni, The Church of Mary Theototos on Mout Gerizim - The 11 Incriptions, *ibid*, pp. 343-350.

המאוחרת (מאות הדי-הה' לסה"ט), התקופה הביזאנטית והמוסלמית. המטבעות הקדומות ביותר הן מימיו של קונסטאנטינוס (337-361 לסה"ט). ראוי להדגיש שמטבעות אלה הן הראשונות אחרי מאות שנים של העדר מטבעות באתר, מאז זמנם של יוחנן הורקנוס ולאכסנדר ינאי.

בית-כנסת מתועד היטב במקורות ההיסטוריים. הסופר הביזאנטי מאלאלס¹² מספר שבזמנו של זנון (484 לסה"ט) מרדו השומרונים, והמלך זנון הפך את בית-הכנסת שלהם, שעל הר גריזים, לבית תפילה של מאריה הקדושה יולדת האל (תיאוטוקוס). ידיעה דומה מופיעה בכרוניקון פסחלה¹³ ובכרוניקה שומרנית¹⁴.

הסופר הביזאנטי פרוקופיוס¹⁵, הדין גם הוא בהקמתה של הכנסייה הביזאנטית, מכחיש דבר קיומו של מקדש שומרני על הר גריזים. הוא מצייין, שעד ימיו של זנון הורשו השומרונים לעלות להר גריזים ולהתפלל בו באופן חופשי. זנון לקח מידיהם את ההר ובנה במקום כנסייה למאריה - יולדת-האל. דומה שפרוקופיוס ניסה להכחיש את קיומו של מקום מקודש בהר גריזים כחלק מתעמולה נוצרית, שמגמתה להצדיק את הקמתה של הכנסייה על המקום המקודש השומרני. אין כל ספק אפוא, שבהר גריזים נבנה בתקופה הרומית המאוחרת מקום מקודש (בית-כנסת?) שומרני, שחרב בתחילת המרידות השומרניות עם הקמת הכנסייה הביזאנטית.

4. בית-הכנסת "חזן יעקוב" בשכם

בית-הכנסת נמצא בקצה הצפוני-המערבי של שכם, בשכונה השומרנית הישנה, ליד מסגד אל-חדרה. מסורת שומרנית מזהה במקום זה את "חלקת השדה" שקנה יעקב. על פי המסורת השומרנית נבנה בית-הכנסת על ידי הכהן עקבון בן אלעזר הכהן, כנראה בשנת 362 לסה"ט, ונגזל על ידי זנון בשנת 484 לסה"ט¹⁶. הוא הוחזר לשומרונים בסוף התקופה הביזאנטית ונלקח שוב על ידי "ירק" המוסלמי¹⁷.

החפירה היתה ממערב למסגד אל-חדרה. המסגד עצמו בנוי על קירות קדומים של אבני-גזית משובחות, שכיוונם ממערב למזרח. נראה שהמינארט של המסגד בנוי על בית-הכנסת עצמו. ממערב למסגד התגלתה חצר פתוחה, שאורכה 16 מ' ורוחבה 10.20 מ'. היא היתה מרוצפת בלוחות אבן וחלו בה, כנראה, שינויים רבים. מצפון וממערב נתגלו אומנות ריבועיות של אבני גזית. ניתן לשער, כי החצר המרוצפת הוקפה פריסטיל של אומנות, בדומה לכנסייה הביזאנטית שעל הר גריזים. זו שימשה בתור אטריום של בית-הכנסת. הכניסה אל המבנה היתה ממערב. בצידה הדרומי נתגלו שטיחי פסיפס עשויים היטב. דומה, כי הפריסטיל היה מוקף חדרים, שהיו מרוצפים בחלקם בפסיפסים צבעוניים. במרכז המבנה יש בריכה ריבועית, שאורך צלעותיה 4.25 מ' ועומקה כ-40 ס"מ. היא מטייחת בטיח ורדרד-לבן. המבנה הפנימי מעוצב בצורה אוקטאגונאלית. ייתכן כי הבריכה קשורה בצורה כלשהיא לפולחן בית-הכנסת.

Johannes Malalas, *Chronografia* (ed. L. Dindorf) Bonn, 1831, pp. 382-383. 12

Chronicon Paschale (ed. L. Dindorf) Bonn, 1832, pp. 603-604. 13

כרוניקת אדלר (לעיל, הערה 2) מעמ' 236 ואילך. 14

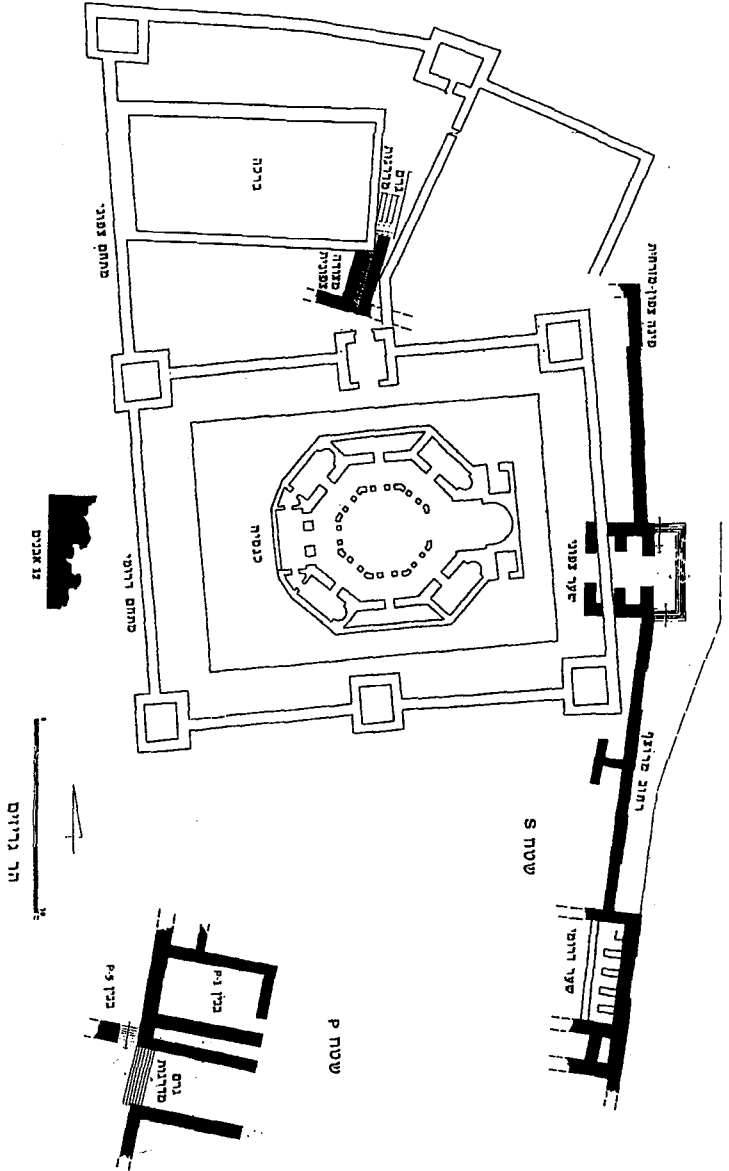
Procopius of Caesarea, *Buildings* v, vii. 15

O. Stenhouse, *The Kitab al-Tarikh of Abu'l Fath*, Sydney, 1985, pp. 178-180, 183. 16

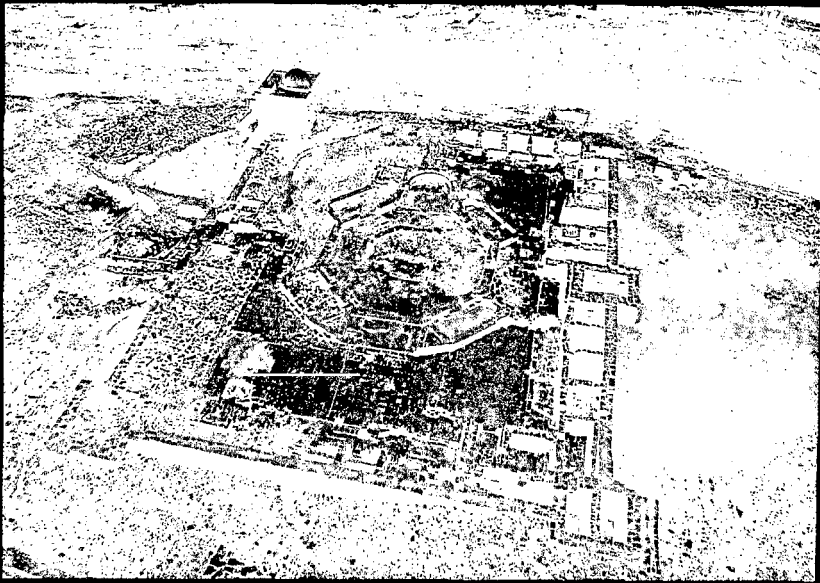
כן ראה גם כרוניקת אדלר (לעיל, הערה 2), עמ' 232-236.

R. Pummer, "Samaritan Material Remains and Archaeology" in: A. Crown (ed.), *The Samaritans*, Tubingen, 1989, pp. 145-147. 17

איור מס' 27: תכנית השרידיים של המתחם ההלניסטי והביזאנטי בהר גרזים.



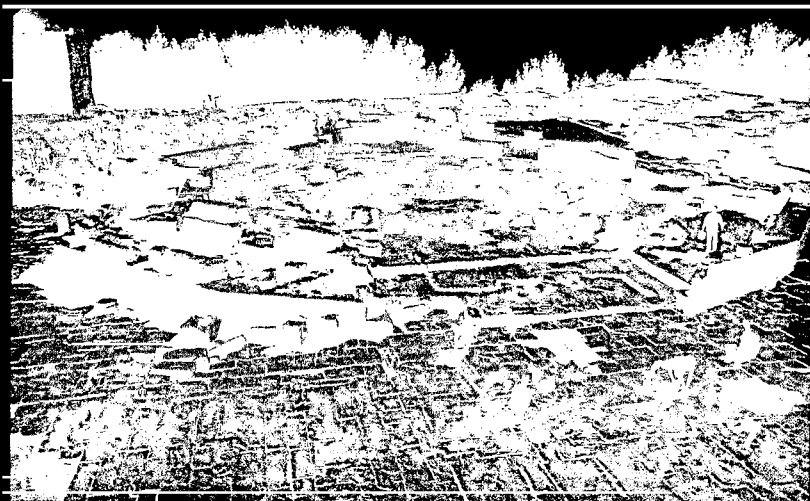
איור מס' 28: מתחם הכנסייה הביזאנטית בהר גריזים; מבט ממערב משמאל - קיר המיתחם ההלניסטי והשער הצפוני.



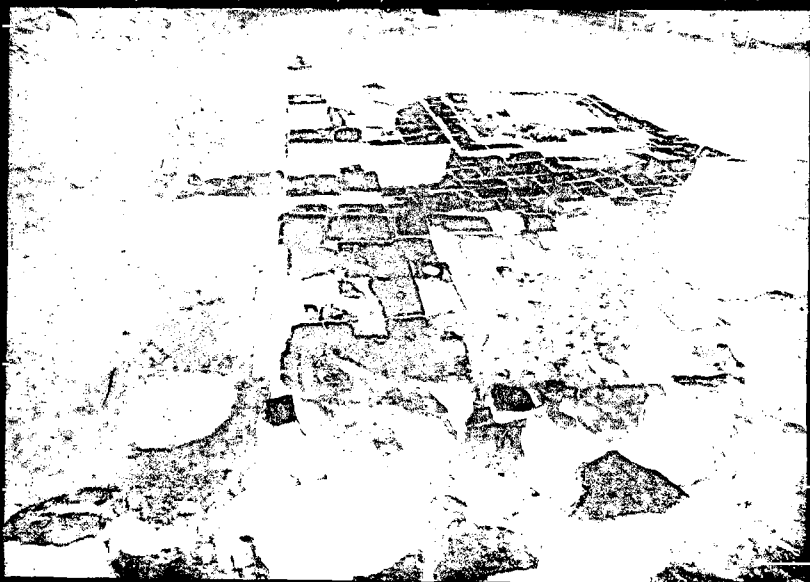
איור מס' 29: מתחם הכנסייה הביזאנטית בהר גריזים, מבט מצפון.



איור מס' 30: הכנסיה הביזאנטית בהר גריזים והשטח המרוצף שמסביבה.



איור מס' 31: תצלום השרידים בבית-הכנסת "חזאן יעקוב" בשכם; מבט מצפון-מערב.



מצפון לפתחי הפריסטיל נתגלו מתקנים עגולים (לא טאבוניים) חצובים בסלע ובתוכם שרידי עצמות בעלי-חיים וענפי זית שרופים. ייתכן שלפנינו תנורי זבח הפסח השומרוני, שהתקיים בשטח בית-הכנסת בתקופות שלא ניתן לשומרונים לזבוח בהר-גריזים, אולי בימי הביניים. בקרבת בית-הכנסת התגלו שתי כתובות חרותות בכתב השומרוני, אחת משולבת עדיין במסגד¹⁸.

5. בית-הכנסת בצור נתן (חירבת מג'דל)

חרי מג'דל שוכנת ממערב לצור-נתן (נ"צ 1508/1832). בשנים 1989-1991 התקיימו באתר חפירות בהנהלת איתן איילון מטעם מוזיאון ארץ-ישראל¹⁹. בשטח B, הנמצא מדרום לאתר, נתגלה מנזר מן התקופה הביזאנטית בעל חצר מרכזית וחדרים סביבה. מדרום מזרח למנזר נחשף מבנה ציבורי, שהחופרים רואים בו בית-כנסת שומרוני. הוא בנוי

איור מסי 32: תצלום-אוויר של בית-הכנסת בצור-נתן; מבט מצפון-מזרח; במרכז-קבר שיח'; מימין - המנזר הביזאנטי.



18 יי בן-צבי, ספר השומרונים, ירושלים, תש"ל, עמ' 176-182, וכן זאב ח' ארליך, אבן מקיר תועק, טבע וארץ כ"ה, 2/ 1983, עמ' 9-10.

19 אני מודה לאיתן איילון על שאיפשר לי להשתמש בחומר לפני פרסומו הסופי. בצוות החפירות השתתפו גם ויליאם ניידינגר ויולה מתיוס. ראה: חדשות ארכיאולוגיות, צה (תש"ן 1990), עמ' 44-45; צז (תש"ן 1991), עמ' 49.

ממערב למזרח ומכוון לעבר הר גריזים. הוא כולל חצר ריבועית גדולה - אטריום. שולי החצר רוצפו בפסיפס צבעוני בעל דגמים גיאומטריים, במרכז החצר נתגלו בור מים ומערכת לניקוז מי-הגשמים. לבית-הכנסת היה נארתקס, שרוצף בפסיפס לבן. אורך האולם 16.5 מ' ורוחבו 15 מ'. בצידו המערבי יש שלוש כניסות ובמזרח יש אפסיס קטן שבנוי אבני גזית משוחרות. לפניו מן הסף האמצעי נחשפה רצפת פסיפס בגוונים שונים, ובה דגמים גיאומטריים, דגמים מעולם הצומח, עמודי רימונים ומדאליון, שבו כתובת יוונית וזה לשונה: "ויזכרו בני הכפר אנטסיון תיאוטיוקוס יולוס ו...". באתר התגלו פריטים אדריכליים שונים וכן ריחיים מעוטרים במנורה בעלת שבעה קנים. החופרים מייחסים את בניית בית-הכנסת למאות הדי-ה' לה' לכה". השימוש בו פסק עם המרד השומרוני, כאשר בסמוך לו נבנה מנזר ביזאנטי.

6. בית הכנסת בכפר פחמה

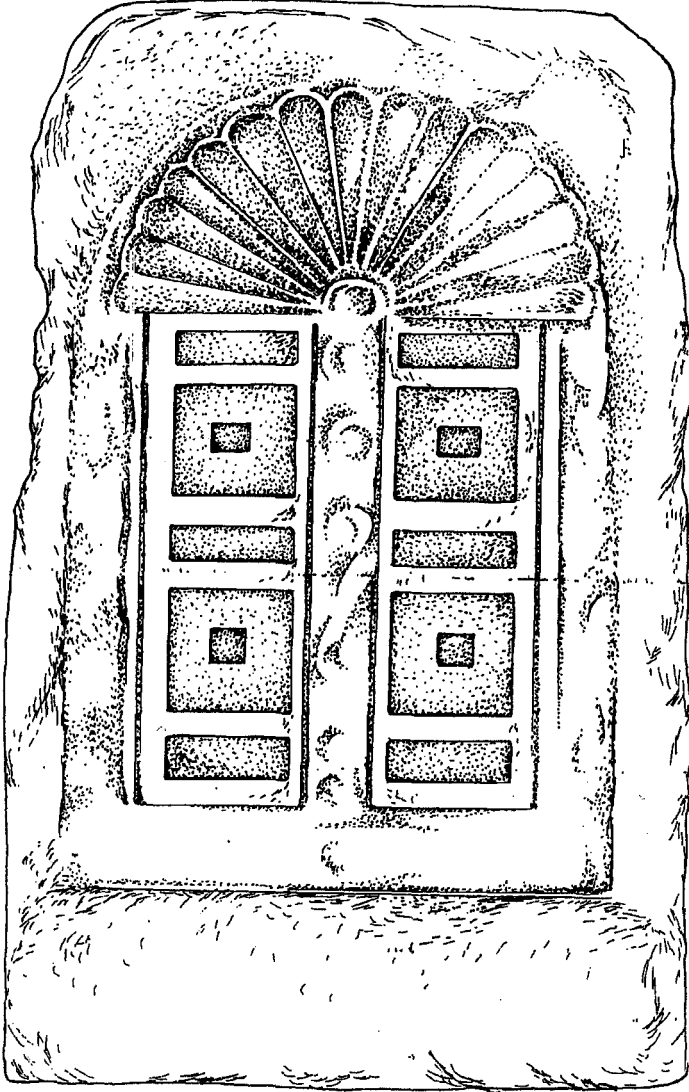
בפחמה, כפר קטן השוכן בצפון שומרון (נ"צ 167/199), נתגלתה בשנת 1941 אבן מגולפת בתבליט ועליה תיאור של ארון-קודש. האבן נתגלתה בחצר שמחוץ למסגד, שהיה במקורו כנסייה צלבנית. האבן מרמזת על קיומו של בית-כנסת עתיק במקום²⁰. על התבליט מגולף ארון-קודש בעל שתי דלתות ומעליהן קונכיה. שוליים בולטים מחלקים כל דלת לחמישה משטחים משוקעים: שניים גדולים בעלי שקע ריבועי באמצע ושלושה צרים יותר. משני צידי הפתח תוארו, כנראה, שני עמודים בעלי כותרות. במרכז נראה תיאור הדומה לעץ דקל. התבליט מתאר ארון-קודש, שהיה שכיח מאוד בבתי-הכנסת היהודיים, ועתה נתגלה גם בבתי-הכנסת השומרונים²¹. מלבד ארון-הקודש נתגלה שבר אדריכלי נוסף, מן-הסתם חלק ממזוזות בית-הכנסת. בסקר, שערכנו בכפר פחמה נתגלו חלקים אדריכליים רבים כגון עמודים ובסיסים. דומה, כי בכפר היה יישוב שומרוני ובמרכזו בית-כנסת. ארון-הקודש נתגלה, כאמור, בסמוך לשרידי כנסייה צלבנית, וקשה להניח, שאבן כה כבדה טולטלה מרחק רב כל-כך ממקומה המקורי. לפיכך ייתכן, כי ביסודות הכנסייה, מבנה המסגד הנוכחי, טמונים שרידי בית-כנסת שומרוני.

ב'. בית-הכנסת השומרני ופולחנו

השומרונים, בדומה ליהודים, התפללו בבתי-כנסת, שהוקמו בשומרון ומחוצה לו. בתי-הכנסת השומרונים הקדומים ביותר, שנמצאו עד כה, הם מן המאה הדי' לכה"נ. ונשאלת השאלה, כיצד התפללו השומרונים מחורבן המקדש בהר גריזים על ידי יוחנן הורקנוס במאה הבי' לפסה"נ ועד להקמתם של בתי-כנסת. שאלה דומה נשאלה באשר למקום תפילתם של היהודים מאז חורבן הבית ועד המאה הגי' לכה"נ. התשובה על שאלה זו היא, שתפילות אמנם התקיימו אלא שנערכו במבנים פשוטים שקשה לאתרם במכלול היישובים. אגב, ישנן עדויות רבות לקיומם של בתי-כנסת יהודיים, הן בארץ-ישראל והן בגולה, עוד בתקופה ההלניסטית. כמו כן נחשפו שלושה מבנים מלפני חורבן הבית, שלפי השערת החוקרים שימשו בתי-כנסת: במצדה, בהרודיון ובגמלא. לגבי

20 מי אבי-יונה, שרידי בית-כנסת עתיק בכפר פחמה, דיענות, יג (תש"ז), עמ' 154-155.
21 וראה דעתו של א' גרוסברג, תבליט האבן מהכפר פחמה - ארון קודש או חזית המקדש. בתוך זאב ח' ארליך (עורך) שומרון ובנימין קובץ מחקרים בגיאוגרפיה היסטורית, כרך ב', ירושלים תשנ"א, עמ' 227-237.

איור מסי' 33: ציור של ארון-הקודש בתבליט שעוצב באבן שנמצאה בסמוך למסגוד שבמבנה הכנסייה הצלבנית בכפר פחמה; דומה לתיאור ארון-הקודש בחירבת סאמרה.



השומרוניים אין לנו עד כה כל עדות היסטורית או אדריכלית לקיומם של בתי-כנסת לפני המאה הדי' לסה"י.²²

אחד מעקרונות הבנייה של בתי-הכנסת הוא כיוון התפילה. על פי ההלכה היהודית - הנמצאים בחוץ לארץ הופכים את פניהם לארץ-ישראל, הנמצאים בארץ-ישראל הופכים את פניהם לעבר ירושלים והנמצאים בירושלים לעבר הר-הבית (ירושלמי, ברכות פ"ד ה"ח ע"ב-ע"ג). הלכה זו, שיסודותיה מן-הסתם קדומים ביותר, יושמה גם על-ידי השומרוניים, אלא שהם הופכים את פניהם למקום המקודש להם: הר גריזים.

אחת התופעות שבלטו במיקום בתי-הכנסת השומרוניים היא בנייתם בקצה היישוב או מחוץ לתחומו, לקיים את הכתוב: "והיו כל מבקשי ה' יצאו אל אוהל מועד אשר מחוץ למחנה" (שמות ל"ג, ז). עובדה זו כשלעצמה היא מוזרה, הואיל והיינו מצפים, כי בתי-הכנסת ייבנו דווקא במקום המרכזי ביישוב.

במסורת היהודית רווחת ההלכה, שלפיה יש לבנות בתי-כנסת במקום הגבוה בעיר: "אין בונים אותן אלא בגבוה שבעיר" (תוספתא מגילה הכ"ג). אלא שמתברר כי במקרים רבים בנו יהודי התפוצות בתי-כנסת מחוץ לעיר, לעתים על שפת הים או ליד נהר. עדויות לכך יש בידניו עוד מן התקופה הרומית הקדומה. מקורות תלמודיים-בבליים מרמזים, כי בבבל נבנו בתי-הכנסת מחוץ לעיר (בבלי, עירובין כ"א ע"ב, קידושין ע"ג ע"ב). ייתכן שלמקום בתי-הכנסת בשולי היישוב היה גם אספקט מעשי. את בתי-הכנסת בנו בתוך יישובים שהיו בנויים בצפיפות רבה. כדי לבנות בית-כנסת במרכז היישוב, שממנו יצפו להר גריזים, היה צורך להרוס מבנים רבים, שהיו קרוב לודאי מיושבים באותה עת. לכן העדיפו לא לפגוע ביישוב הקיים ולבנות את בית-הכנסת באזור פתוח, שצופה להר גריזים.

השוואה בין בית-הכנסת באל חיירבה לזה של חיירבת סאמרה מראה, שמיקום פתח הכניסה של בית-הכנסת אינו קבוע. ביהדות קיימת הלכה ש"אין פותחים פתחי בתי-כנסיות אלא למזרח". נראה שאצל השומרוניים, לפחות בתקופה הקדומה, הדבר הקובע היה כיוון התפילה. באל חיירבה הפתח היה בכיוון הר גריזים, ואילו בבית-הכנסת סאמרה הפתח היה בכיוון הפוך להר גריזים. ייתכן שהעדר ארון קודש קבוע בבית-הכנסת איפשר חופש במיקום פתח בית-הכנסת. בשלב שני של בית-הכנסת נבנה אפסיס בכיוון הר גריזים. ייתכן שכאן אנו עדים לאותה תופעה של בתי-הכנסת היהודיים שבגליל, שבשלב הראשון היו חסדי אפסיס ורק יותר מאוחר נבנה להם אפסיס.

בבתי-הכנסת השומרוניים, כמו בבתי-הכנסת היהודיים, אין למצוא עזרת-נשים. לעומת זאת בבתי-הכנסת שהתגלו נמצא אטריום גדול במיוחד, שייחכן ששימש מקום התקהלות של הנשים בשעת התפילה. המסורת השומרונית הרווחת היום אוסרת השתתפות של נשים בתפילה. זאת בניגוד ליהדות, שאיפשרה לנשים לקחת חלק בתפילה, מבלי שמילאו תפקיד אקטיבי בניהול התפילה כשליחות ציבור או כקוראות בתורה. אין גם כל עדות אדריכלית או הלכתית המצביעה על הפרדה בין נשים לגברים.²³

צורת הישיבה הנהוגה כיום בבתי-הכנסת השומרוניים דומה לזו הנהוגה במסגדים מוסלמיים. בשעת התפילה יושבים הכהן, החזן והמתפללים על גבי שטיחים. כמו כן אין השומרוניים נכנסים לבית-הכנסת ונעליהם לרגליהם, לקיים את הכתוב: "של נעליך מעל רגליך" (שמות ג', ה). גילויים של ספסלים בבתי-הכנסת השומרוניים מוכיח, כי בתקופה

22 ז' ספראי, בתי-הכנסת של השומרוניים בתקופה הרומית-ביזאנטית, קתדרה, 4 (תשל"ז), עמ' 12-84.
 י' צפירי, ארץ-ישראל מחורבן בית שני ועד הכיבוש המוסלמי - הממצא הארכיאולוגי והאומנותי, ירושלים, תשמ"ה, עמ' 189-165, 300.

L.I. Levine (ed.), Ancient Synagogues Revealed, Jerusalem, 1989.

23 ש' ספראי, בשלהי הבית השני ובתקופת המשנה, ירושלים, תשמ"ג, עמ' 143-170.

הרומית-ביזאנטית ישבו השומרונים על ספסלים עשויים אבן, בדיוק כמו בבתי-הכנסת היהודיים. כמו כן קשה להניח שהשומרונים ישבו על ספסלי-האבן ברגליים יחפות, במיוחד בעונת החורף. סביר יותר לשער, שאת המנהג לשבת על שטיח על הרצפה ולהסיר את הנעליים קיבלו השומרונים מהמוסלמים.

קודם התפילה רוחצים השומרונים חלקים שונים של גופם לפי סדר מסוים. צורה זו של רחיצה אינה נהוגה ביהדות, אבל רווחת אצל המוסלמים. על סמך הממצאים, שהתגלו בשנים האחרונות בשומרון, כולל בחרי' סאמרה, מתברר שבתקופה הרומית-ביזאנטית טבלו השומרונים במקוואות טהרה זהים לאלה הקיימים אצל היהודים²⁴. טבילה במקווה לפני תפילה או נטילת ידיים קודם כניסה לבית-הכנסת נהוגה גם ביהדות ומקורה בימי-הבית-השני. השומרונים ידועים בהקפדה שלהם על דיני טומאה וטהרה, ואולם צורת הרחיצה הנהוגה כיום לפני התפילה אינה מוכרת בימי-בית-שני, ונראה שהיא משקפת דווקא השפעה מוסלמית ואולי גם חזרה אל פשוטו של מקרא: "ורחץ בשרו במים וטהר". התפילה אצל השומרונים היא תחליף לקרבנות, שהיו נהוגים בתורה "צלתינו תחת קרבננו", כלומר תפילותינו במקום קרבנותינו²⁵.

בית-הכנסת השומרוני נקרא בשפה הארמית כנישתא, כך גם אצל היהודים. אצל השומרונים משמש בית-הכנסת בשבתות ובחגים ולא מתקיימות בו תפילות בימי חול. בכל ימות השבוע מתפלל כל שומרוני באופן עצמאי בביתו תפילת יחיד. בימי חול מתפללים השומרונים בוקר וערב, לזכר קרבן הבוקר וקרבן הערב. גם ביהדות היה נוהג של תפילה פעמיים ביום ולא שלוש²⁶. דומה שהשומרונים משמרים נוהג עתיק יותר באשר למספר התפילות. שימוש של בית-הכנסת לתפילת ציבור רק בשבתות ובחגים גם הוא מנהג עתיק. רוב המקורות והידיעות ההיסטוריות אודות בתי-הכנסת היהודיים והתפילה בהם, מצביעים על כך שבית-הכנסת שימש לתפילה והתכנסות רק בשבתות. בחקשר לכך נזכר המושג "שבתיאון" - בית-השבת (קדמוניות ט"ז, 164).

שפת התפילה עברית-שומרנית וארמית. התפילה מורכבת מפיוטים, שירים ותחינות שונות. השומרונים לובשים לתפילה בגד לבן, המורכב משמלה ארוכת שרוולים, היורדת אל מתחת לקרסול, ומעליה טלית, שאינה דומה לטלית הנהוגה היום ביהדות. בזמן נשיאת ספר התורה מניח הכהן על גבי הטלית הלבנה טלית משי כחולה-לבנה בעלת גדלים וציציות. בזמן זבח הפסח, או באירועים אחרים, נוהג הכהן הגדול ללבוש מעיל-אפוד מעל הטלית הרגילה. כסויו הראש אצל השומרונים נוהג רק בשעת התפילה, אך הכהנים הולכים בכסויו ראש גם בימי חול. התפילה, כאמור, רובה בעברית וחלקים שלה בארמית. התפילה כוללת קטעים מהתורה, שירים ופיוטים, תפילות ותחינות פרטיות שאינן מגוף הטקסט.

בעיקרון, צורת הפולחן השומרנית בבית-הכנסת דומה לזו היהודית, פרט לגינונים חיצוניים, כגון צורת רחיצה וישיבה, וכמובן תוכן ומבנה התפילה.

שתי שאלות יעמדו במרכז המחקר בעתיד: 1. האם המבנים שנתגלו באל-ח'ירבה ובסאמרה משקפים את דגם בית-הכנסת השומרוני של המאות הדי-הה' לסה"נ? 2. האם בתקופה הביזאנטית חל שינוי בין בתי-הכנסת הקדומים לבתי-הכנסת המאוחרים, כפי שקרה בבתי-הכנסת היהודים?

24 י' מגן, המקוואות בקדומים ושמירת הטהרה אצל השומרונים, קתדרה 34 (תשמ"ה), עמ' 15-26.
25 ב' צדקה, תולדות הפולחן בבית-הכנסת בין יהודים לשומרונים, בתוך א.ב. חדשות השומרונים, גליונות 357-358 (1984).

26 הרב אליעזר לוי, יסודות התפילה, תל-אביב 1977, עמ' 182-186.

בשלב זה של המחקר יש מקום לשער, כי שני בתי-הכנסת אכן משקפים דגם שהיה נפוץ בצפון השומרון. אין להניח, שצורת המבנה היא רק תוצאה של מבנים רומיים שניתן היה לפרקם ולהשתמש בהם בשימוש משני. בניית האפסיס בבית-הכנסת של סאמרה לאחר הקמתו מעידה, שחלו שינויים בבתי-הכנסת השומרונים בהתאם לאופנה, שהתפתחה בבתי-הכנסת היהודיים ובכנסיות הנוצריות. ייתכן ששלושת בתי-הכנסת שהתגלו בבית שאן, ברמת אביב ובשעלבים משקפים את הדגם הביזאנטי של בית-הכנסת השומרוני. דומה, כי במעבר האמור חל גם השינוי מכתובות יווניות לכתובות בכתב השומרוני. השומרונים, בניגוד ליהודים, הקפידו הקפדה יתירה על האיטור "לא תעשה לך פסל וכל תמונה". בתי-הכנסת השומרונים נעדרו דמויות אדם ובעלי חיים, בניגוד לשפע דמויות האדם והחי ולעיתים גם סמלים פאגאניים, שעיעטרו את בתי-הכנסת היהודיים. עובדה זו מזכירה לנו את אמירתו של רבי שמעון בן גמליאל: "כל מצווה שהחזיקו בה כותים הרבה מדקדקין בה יותר מישאל" (תוספתא פסחים ב', ט"ז). עם זאת ייתכן, שדבקותם של השומרונים בדיבר זה קשורה בדבקותם בתורה שבכתב כפשוטה. אחת התופעות הבולטות בתיאור הפסיפסים היא זו של הסמלים הדתיים השומרונים. רוב הסמלים אמנם משותפים גם ליהודים, אך הוספת שולחן לחם הפנים, המלקחיים והחוצצרות במקום שופר בפסיפס בית-הכנסת באל-חירבה, מראה שוב שהשומרונים דבקו בדברי התורה כפשוטם.

על-פי האמונה השומרנית עמד המשכן המקורי על הר גריזים, ועלי הכהן פרש לשילה לאחר סכסוך עם עזי הכהן והקים שם משכן חליפי. בימי עלי הכהן הסתיר אלוהים את פניו מן המשכן ופסקה תקופת הרצון - ה"רחותה". עם היעלמו של המשכן החלה תקופת הסתרת הפנים - ה"פנותה". השומרונים מאמינים בשיבת ימי הרצון ובהחזרת המשכן הנעלם על-ידי ה"תהב" - המשיח. לפיכך אין לתמוה, שכלי המשכן הפכו לסמל ולאחד מסימני הגאולה השומרנית. דבר זה משתקף גם בתפילה:

ובכי בדמעות דמים, על ימי רצון ורחמים: ימי הטובות והברכות, וסליחות והכפרות:
ימי האורים והתומים, ימי קטרת הסמים: ימי מגורת המאור, ימי השלחן הטהור: ימי קדש הקדשים, והכהנים הקדושים: אה על ימי שלמותינו, ועל ימי מלכותינו: ועל המשכן ורוממותו, וכבוד ה' מלא אותו: אה על כבודו ואצרו, ועל ימיו אשר עברו²⁷.

מקור האמונה בדבר הסתרת כלי המשכן בהר-גריזים יסודו עוד בימי בית-שני: בימי פונטיוס פילאטוס הבטיח איש שומרני לאנשי העדה, שהוא יודע היכן קבורים כלי-הקודש, ובעקבות זה עלו שומרונים רבים אל הר-גריזים, דבר שהביא להתלקחות חמורה בינם ובין הרומאים (קדמוניות י"ח, 85-88). לפיכך אין לתמוה, שתיאור כלי המשכן בפסיפס באל-חירבה, הוא בהתאם לכתוב בספר שמות. השומרונים נצמדו אל תיאור המשכן בתורה, למרות העובדה, כי הסמלים דומים לסמלים היהודיים, כמקובל בתקופה היא. שלושת היסודות המופיעים הן בפסיפס הן בתורה והן בתפילה השומרנית: שולחן לחם-הפנים, המגורה וארון-הקודש מופיעים גם על נרות-חרס שומרניים מן המאה הדי' לשה"נ.

על-פי המקורות השומרניים קשורה הקמתם של בתי-הכנסת השומרניים בדמותו של מנהיג שומרני אגדי בשם בבא רבה, שחי, כפי הנראה, במאה הדי' לסה"נ. בכרוניקה שומרנית נאמר:

ויבן גם בבא רבה בתי כנישות שמנה ואלה הם: א - כנישת קרית עמרתה המקבירים בתוכה הכהנים הגדולים בני אהרון אלעזר ואיתמר ופנחס והשבעים הזקנים וגם

אדונינו אבישע בן פנחס ועוד אנשים רבים מזרע אהרון ע' ה' לעולם. ב - כנישת קרית חגא. ג - כנישת קרית בית נמארה. ד - כנישת קרית טירה. ה - כנישת קרית צברין. ו - כנישת קרית שלם ואולם שמה העי לראשונה והיא מקדם המקום המובחר הרגוזים ביתאל. ז - כנישת קרית בית דגן. ח - כנישת אבנתה אשר בנא אותה באילן מורא אצל הרגוזים ביתאל. ויבן עוד מקוה גדול ורחב נוכח כנישת אבנתה וישמו למקרא ההתלמוד²⁸.

זהו המקור העיקרי המספר על הקמת בתי-כנסת שומרונים. מקור נוסף הוא, כאמור, זה המספר על הקמתו של בית-הכנסת "חזאן יעקוב" על-ידי הכהן עקבון ב"חלקת השדה". עד כה לא התגלה אף לא בית-כנסת אחד מרשימה זו. ראוי להדגיש, כי הכרוניקות השומרניות חוברו בתקופות מאוחרות, ואין לדעת אם הן משמרות ידיעות אוטנטיות בנות התקופה הרומית-ביזאנטית. מכל-מקום, במקורות השומרונים יש שיבושים חמורים בנתונים היסטוריים, כגון שמות שליטים ותאריכים. ייתכן אפוא, כי הרשימה של שמונת בתי-הכנסת, שבנה בבא רבה, היא אנאכרוניזם היסטורי, כלומר, ידיעה היסטורית נכונה על אודות הרנסאנס של בבא רבה מובאת על רקע תקופה אחרת - כנראה ימי-הביניים. תקופה זו היתה תקופת הפריחה לעדה השומרנית, וייתכן כי חודשו אז בתי-כנסת אחדים או נבנו מחדש, וכי על רקע זה נתחברה רשימת בתי-הכנסת של בבא רבה.

נושא נוסף הראוי לאזכור הוא הכתובות בכתב השומרני, שנמצאו באתרים אחדים בשומרון ומחוצה ל²⁹. הדעה הרווחת במחקר היא, כי הכתובות הן חלק ממבני-ציבור, כלומר, בתי-כנסת. התגליות בהר-גריזים, באל-חירבה ובצור-נתן מעידות, כי במאות הדי-ה' לסה"נ כתבו השומרונים את כתובות בתי-הכנסת בשומרון בשפה היוונית, שהיתה אז השפה הרשמית.

מפתיעה העובדה, כי בהר-גריזים לא נמצאה אף כתובת שומרנית אחת מתקופה זו, וייתכן אפוא, כי את הכתובות בכתב השומרני, שנמצאו באתרים מספר, יש לתארך לתקופה מאוחרת יותר: שלהי התקופה הביזאנטית, התקופה המוסלמית הקדומה או ימי-הביניים, כאשר הכתב היווני חדל לשמש את העדה השומרנית.

במאה הדי' לסה"נ החלה התפוררותה של הדת הפאגאנית, ששלטה בארץ-ישראל והיתה הדת הרשמית במשך רוב התקופה הרומית. התפוררות הפאגאניות והמצב הכלכלי והמדיני הקשה ששרר במאה הגי' לסה"נ הביאו לעלייתן של שלוש דתות, שרווחו אמנם בארץ-ישראל במשך כל התקופה הרומית, אך עתה היתה להן עדנה: הדת היהודית, הדת השומרנית והדת הנוצרית, שהפכה לדת הרשמית במאה הדי' לסה"נ. בתקופה הרומית נטו השומרונים להיטמע בחברה הרומית הפאגאנית - ואולי זהו שורש המושג "עד שיתקלקלו", שחוזר אצל חז"ל בדבריהם על השומרונים. עם התפוררות השלטון הרומי והיעלמות הדת הפאגאנית החל רנסאנס דתי אצל השומרונים, שבראשו עמד, כנראה, בבא רבה. רנסאנס זה הביא לשיבה אל הדת גם של השומרונים, שהיו על סף התבוללות. במאות הדי-ה' לסה"נ התקיימה אפוא בשומרון עדה שומרנית מלוכדת בעלת אמונה דתית עמוקה ובתי-כנסת. מצב זה לא איפשר לנצרות לחדור לשומרון באותה עוצמה שבה חדרה לחלקים אחרים של ארץ-ישראל. זנון פתח במלחמת-דת גלויה כאשר בנה כנסיה במקום המקודש

28 לעיל הערה 2. וכן ז' ספראי, רשימת הנציבים של בבא רבה, בתוך זאב ח' ארליך (עורך) *שומרון ובנימין*, עפרה, תשמ"ז, עמ' 131-140.

29 לעיל הערה 4.

לשומרונים בהר גריזים. יוסיטיניאנוס החליט להעביר אותם על דתם בכוח, סגר בתי-כנסת ואסר לשפצם, ואף כפה את הנצרות על השומרונים. בעקבות זה התחוללו מרידות השומרונים, שנמשכו למן ימי זנון ועד אמצע המאה ה' לסה"נ³⁰. בעטיין של מרידות אלו נכחד רוב-רובה של האוכלוסייה השומרנית. ייתכן כי בתקופה זו החלה בריחת שומרונים מן השומרון וקמה התיישבות גדולה של שומרונים מחוץ לשומרון³¹. דומה, כי שלושת בתי-הכנסת שנתגלו מחוץ לשומרון - בבית שאן, בשעלבים וברמת-אביב - אינם משקפים את תקופת-השיא של המאות הדי-הה' לסה"נ, ימי בנייתם של בתי-כנסת בשומרון, אלא דווקא את התקופה שבה נטשו השומרונים את השומרון וביקשו להתיישב במקומות אחרים. עם סיום התקופה הביזאנטית שבו אמנם השומרונים ליישוביהם בשומרון, ואף נעשה ניסיון לחדש את בתי-הכנסת, אלא ששיבה זו היתה דלה ביותר ולא הביאה לחידוש הפריחה, שאפיינה את המאות הדי-הה' לסה"נ.

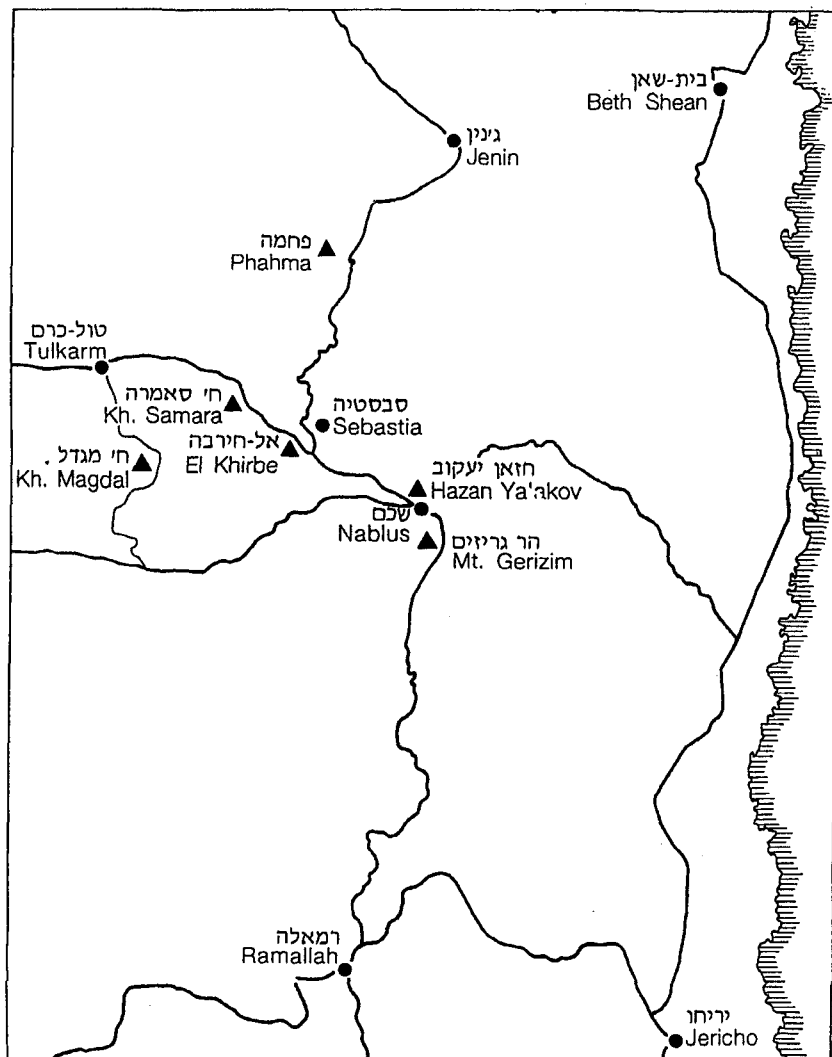
דעת

אתר לימודי יהדות ורוח

www.daat.ac.il

- 30 מ' אבי-יונה, מרידות השומרונים בביזאנטים, ארץ ישראל ד' (תשס"ז).
- י' דן, ארץ ישראל במאות החמישית והשישית. בתוך ארץ-ישראל מחורבן בית שני ועד הכיבוש המוסלמי ירושלים תשמ"ב, עמ' 282-289.
- 31 ג' אלון, תולדות היהודים בארץ-ישראל בתקופת המשנה והתלמוד, ב', תשל"א, עמ' 248-251.
- ז' ספראי, השומרונים, בתוך ארץ-ישראל מחורבן בית שני ועד הכיבוש המוסלמי, ירושלים, תשמ"ב, עמ' 257-258.
- אין כל הוכחה לטענה שהיתה התיישבות שומרנית מסיבית מחוץ לשומרון כבר במאה הדי' לסה"נ. ייתכן, כאמור, שההתיישבות החלה דווקא בעקבות המרידות השומרניות במאה הה-ה' לסה"נ.

איור מס' 34: מפת תפרוסת בתי-הכנסת השומרוניים.



דעת

אתר לימודי יהדות ורוח
www.daat.ac.il