

מנורת שיש מבית-הכנסת במעון שביהודה

דוד עמית

רשות העתיקות, ירושלים

בית-כנסת מתקופת התלמוד (המאות הרביעית-השביעית לספירה) התגלה ונחפר בשנים תשמ"ז-תשמ"ח (1987-1988) בתל מעון שבדרום הר חברון על-ידי צבי אילן ז"ל ועל-ידי כתב שורות אלה (עמית ואילן, תשנ"א; אזור 1). החל מן היום השני של ההפירות התגלו בהדרגה תריסר שברי שיש של מנורה בת שבעה קנים. רוב השברים נמצאו בעיי המפולת, שמילאו את מקווה הטהרה, שנחשף מתחת לפינתו הדרומית-מערבית של בית-הכנסת (איור 2). לאחר תום החפירה, משהתברר שאין שברים נוספים, נערך שחזור תיאורטי של המנורה בהסתמך על הפרטים שנאספו והצעת השחזור פורסמה (עמית, תש"ן; עמית ואילן, תשנ"א, 123-125). בהסתמך על הצעת שחזור ראשונית זו נעשה שחזור בפועל של המנורה במעבדות מוזיאון ישראל תוך שילוב חלקי השיש המקוריים בהשלמה עשויה גבס. במהלך עבודת השחזור התברר, כי יש לשנות פרטים שונים מן השחזור התיאורטי. השחזור העלה מנורה תלת ממדית גדולה ומפוארת (איור 3). שלא כמו מרבית המנורות שהתגלו עד כה, העשויות תבליט מגולף על גבי לוח אבן או שיש, נמנית המנורה ממעון על המנורות הנדירות המפוסלות במלואן, והיא הגדולה והמרשימה מכולן¹. בהתחשב בכך שהשברים ששרדו מהווים כחמישית בלבד ממבנה המנורה היה ניסיון השחזור בעייתי מלכתחילה. אולם כיוון שבין השברים היה ייצוג הולם לשלד הבסיסי של המנורה, כלומר למערכת הקנים, וכן רכיבים מאפיינים אחדים של מערכת העיטור הייחודית שבין הקנים, יש להניח, שחרף היחס הנמוך בין החלק המקורי לזה המשוחזר השחזור המוצע מבוסס למדי (איור 4).

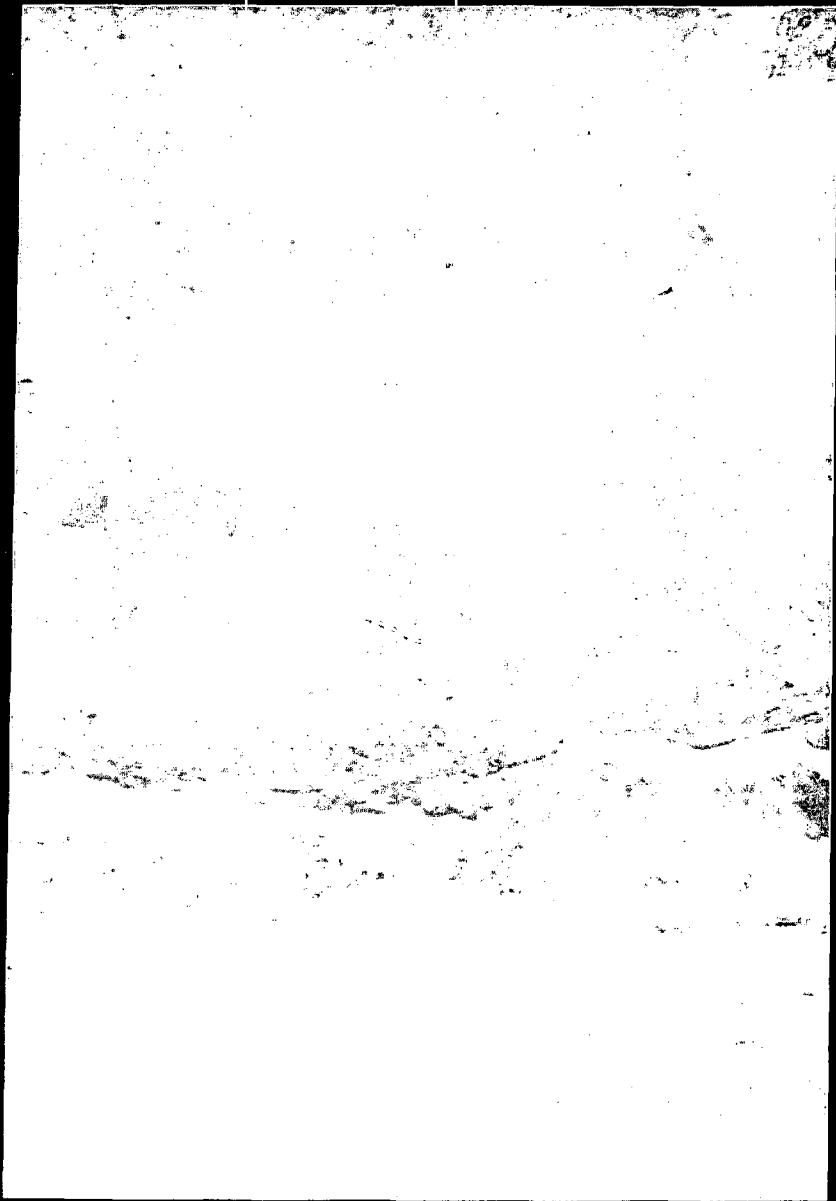
המנורה המשוחזרת הוצגה לראשונה במוזיאון ישראל בשנת תשנ"ה, והייתה אחד המוצגים בתערוכה לציון שנת השלושים למוזיאון.

תיאור השברים ושחזור מקומם

השבר הראשון שהתגלה כחפירה היה ראשו של אריה (איור 5), שגודלו כגודל אגרונו של טינוק. לא היה בו כדי לרמוז לאיזה חפץ השתייך. כעבור זמן מה התגלה שבר נוסף: מעין חוליה דמוית תפוח, ומתחתיה חוליה דמוית טבעת, ששני ניצני עלים יוצאים ממנה (איור 6). הוצע לראות בשבר זה חוליה של קנה במנורה בעלת שבעה קנים, שכן יש דמיון בין חוליה זו ובין חוליות כדוריות, המופיעות בצוירי מנורות ברצפות פסיפס, בנרות חרט, בחפצי אמנות ובתבליטי אבן. הללו מחקים בצורה סכימטית את דגם "כפתור ופרח" של מנורת המשכן (שמות כה:לא; לו:ז). דמיון מיוחד נמצא בין החוליה ממעון ובין החוליות שבתבליט המנורה מחורבת קושט שליד טבעון

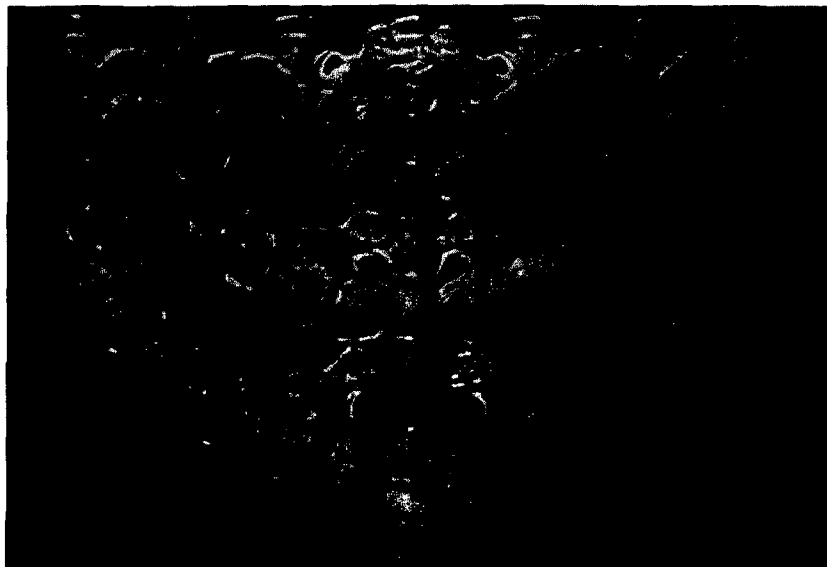
1. יעל ישראלי ודוד מבורך, אוצרי התקופות הקלסיות במוזיאון ישראל, יזמו את השחזור, שנעשה על-ידי צוות עובדי מעבדת השימור והשחזור של המוזיאון בהנהלתה של רות יקותיאל בעזרת תרומה נדיבה של גינס והרולד קופר מפלורידה, ארצות הברית. ציור השחזור נעשה בידי פנינה ארד. תודות נתונה לכולם.

Fig. 1: The lateral skull - view (Scale bar)

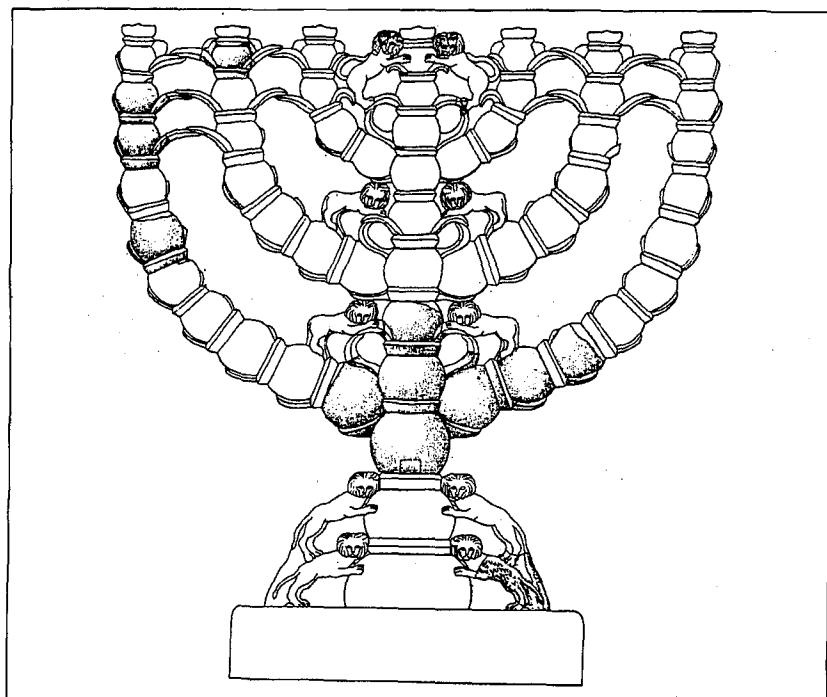




איור 2: מקווה הטהרה מתחת לבית-הכנסת, שרוב שברי המנורה התגלו בו.



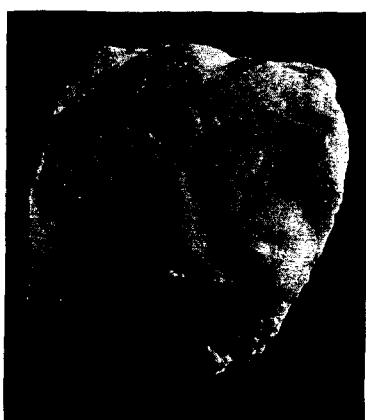
איור 3: המנורה המשוחזרת (צילום)



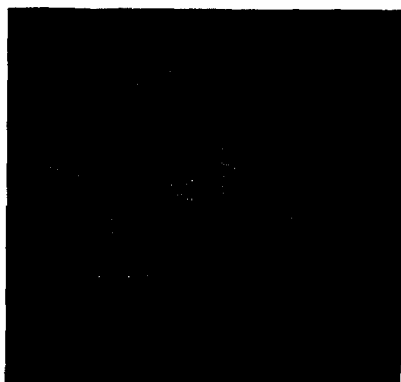
איור 4: הצעת השחזור (ציור)



איור 6: החוליה שנמצאה ראשונה (צילום)



איור 5: ראש האריה (צילום)



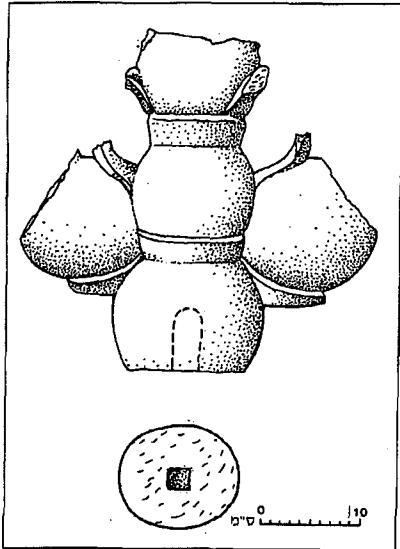
איור 7: שבר המנורה מאשתמוע (צילום)

(פרסטר, תשל"ד, 78). בעזרת שבר של מנורת שיש, שמצא זאב ייבין בחפירותיו בבית הכנסת של אשתמוע בשנת 1969 (איור 7; לאזכור ראשוני ראה: ייבין, תשמ"ה, 272, לוח נד: 5; ייבין, 1992, 111) ניתן היה לעמוד על הקשר שבין ראש האריה ובין קני המנורה, שרק אחת מחוליותיה הייתה באותה עת בידינו.

שבר המנורה מאשתמוע כולל חוליה כדורית, הדומה להפליא לזו של מעון, ששני חלקי אריות צמודים אליה מזה ומזה. חרף חלקיות הממצא ברור לחלוטין, שהיו אלה שני אריות, שניצבו בעמידה היראלדית משני צדי הקנה המרכזי של המנורה. הדמיון הרב – הן בגודל הן בצורה – בין ראש האריה

בשבר המנורה מאשתמוע ובין ראש האריה ממעון, וכן הדמיון בין החוליות העידו, שגם הממצא במעון הוא חלק ממנורה, וכן ששתי המנורות משני האתרים, הקרובים זה לזה, גולפו בידי אמן אחד.

בהמשך החפירה התגלו עוד ארבעה שברים של חוליות כדוריות: חוליה בודדת, שני זוגות של חוליות והחשוב מכל – שבר הכולל את חמש החוליות התחתונות של המנורה, כלומר שלוש החוליות התחתונות של הקנה המרכזי ושתי חוליות תחתונות של צמד הקנים התחתון, המתפצל ממנו ימינה ושמאלה (איור 8). בבסיסו של חלק זה, בתחתית החוליה התחתונה, נקדה נקב ריבועי שלתוכו ננעץ כנראה קצחו האחד של מוט מתכת, בעוד קצהו השני ננעץ בקדה דומה ביחידת הבסיס של המנורה. כך כנראה חוברת יחידת הקנים, שגולפה מגוש שיש אחד, ליחידת הבסיס, שאף היא נעשתה מקשה אחת.



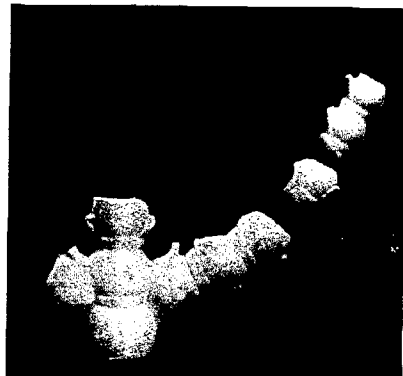
איור 8א: החלק המרכזי במנורה (ציור)



איור 8: החלק המרכזי במנורה (צילום)

עתה ניתן היה לשחזר את קני המנורה במידה רבה של ודאות. התברר, כי הקנים נעשו מחוליות ההולכות וקטנות – הן בקוטרן הן בגובהן – ככל שהן ממוקמות גבוה יותר במעלה המנורה (איור 9). קוטרה של החוליה הגדולה ביותר – זו שהייתה ממוקמת בתחתית יחידת הקנים, שנקב מוט החיבור נמצא בה – הוא 16.5 ס"מ וגובהה 21 ס"מ. לעומת זאת קוטרן של החוליות הקטנות ביותר שבראשי הקנים הוא שישה סנטימטרים וגובהן חמישה סנטימטרים. בהסתמך על החלקים שנמצאו שוחזרו הקנים בשלמותם. ראוי לציין, שטיפוס זה של מנורה, כלומר מנורה בעלת חוליות ההולכות וקטנות כלפי מעלה, נדיר מאוד (דוגמה נוספת: Yarden, 1971, 123).

להוציא השבר שנמצא לראשונה והשבר המרכזי שתואר לעיל השתייכו השברים האר חרים לקנה הצדדי התחתון, שנמשך בהתעגלות מן הקנה המרכזי הצדה וכלפי מעלה. ניתן להסיק זאת מהעדר סימטרייה בצמדי העלים, החובקים את החוליות הכדוריות: העלה התחתון קצר וצמוד אל קימור החוליה, ואילו העלה העליון מתעקל כלפי מעלה ויש מקום לשער, שקצהו היה מחובר אל קצהו של עלה שהשתפל מן הקנה שמעליו. אחד השברים שנמצא קטן ואמנם וחלקי ביותר, אך דומה שהיה ממוקם בנקודת החיבור שבין עלה עליון לעלה תחתון. בצורה זו נוצרה מערכת של עלים מעוגלים בין הקנים. נוסף על ערכם האמנותי מילאו עלים אלה גם תפקיד מעשי: חיזוק הקנים, שנפרשו הצדה למרחק של מחצית המטר בקירוב. מקבילות למערך מפותל של עלים נמצאו לדוגמה במנורת פִּישׁ, שהתגלתה בחפירות בית-הכנסת



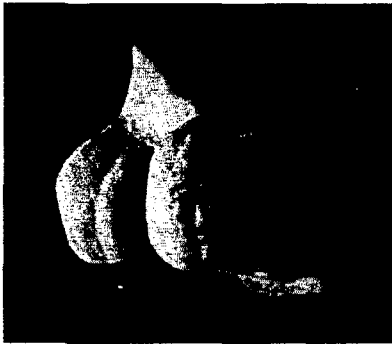
איור 9: שברי קני המנורה במערך משוחזר (צילום)

בסארדיס שבאסיה הקטנה (Seager, 1981, 181), בתבליט המנורה מחורבת קושט (פרסטר, תשל"ד, 78) ובשבריה של מנורת השיש, שנחשפו בחורבת טוסיה (ייבין, תשנ"ג, 23; Yeivin, 1989, fig. 13)

עד כאן היו הדברים פשוטים למדי, שכן מבנה המנורה בעלת שבעת הקנים מוכר באמנות היהודית מתבליטים, מפסיפסים וכיוצא באלה. אך כאמור, כבר בראשית החפירה התגלה גם ראש אריה ובעקבותיו התגלו חלקי אריות נוספים.

האריות

בהמשך לראש האריה, שהתגלה בראשונה, התגלו עוד שלושה שברים של אריות. שבר אחד הינו של ראש אריה, הזהה לראש הראשון (איור 10). השוואה לשבר מאשתמוע מלמדת, כי שני הראשים השתייכו לאריות, שניצבו משני צדי הקנה המרכזי וחיבוקוהו בגליהם הקדמיות תוך הפניית הראש קדימה. בשבר נוסף (איור 11), פרגמנטרי מאוד, ניתן לזהות את קצות כפות הרגליים האחוריות של אחד האריות הללו, הניצבות על נקודת מפגש של צמד עלים מתעגלים, בדומה לאלה שתוארו לעיל. מוצע אפוא לשחזר את זוג האריות בקרבת ראשו של הקנה המרכזי, מעל ההסתעפות העליונה של הקנים. דומה, כי זה המיקום האפשרי היחיד מבחינת הסימטריה והפרופורציה בין האריות ובין חוליות הקנה. ייתכן, שיש כאן מענה אמנותי על "אימת החלל" (horror vacui), המאפיינת את האמנות הביזנטית.

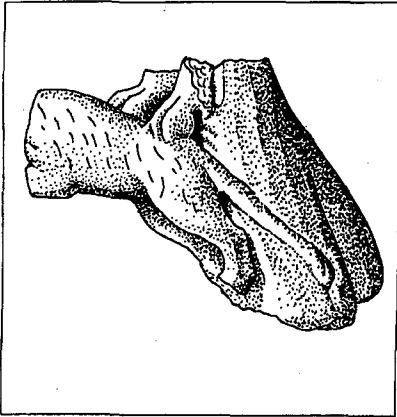


איור 11: קצות רגליים של אריה (צילום)



איור 10: שבר ראש האריה השני (צילום)

ידועות דוגמאות אחדות של שימוש במוטיבים אמנותיים שונים למילוי החללים, הנוצרים בין הקנה המרכזי של מנורות בעלות שבעה קנים ובין הקנים העליונים, המסתעפים משני צדדיו. יש להזכיר את חריתת הנברשות התלויות, שנוספו לחללים מסוג זה, בתבליט של מנורה על לוח של סורג שיש מסוסיה (ייבין, תשנ"ג, 27). מקבילות נוספות הן אשכולות הפרי במשקוף המנורה מחורבת כישור (קלונר, תשל"ו) והמלקחיים שבפסיפס בית-הכנסת השומרני באל-חרבה (מגן, תשנ"ג, 70-71). כן מוצע, שגם בנקודות הפיצול של צמדי הקנים האחרים ניצבו אריות בתנוחה דומה, כפי שהדבר בא לידי ביטוי בשחזור. הצעה זו מבוססת על שיקולים אמנותיים בלבד, שכן בממצא המועט אין פריטים המסוגלים לאששה. השבר האחרון הקשור באריות כולל את מרבית גופו חסר הראש של אריה בעמידה היראלדית,



איור 12: השבר ובו שני חלקי אריות (ציור)



איור 12: השבר ובו שני חלקי אריות (צלום)

ועל גבו כפות רגליו האחוריות של אריה נוסף (איור 12). אריות אלה צמודים לעמודון או לקורה, המעוצבת כזוג עץ, שמעין גזע נוסף מתפצל ממנה באלכסון כלפי מטה. נראה, שאין לשייך פריט זה ליחידת הקנים, אלא ליחידת הבסיס (ראה להלן). מסקנה זו מתבקשת בשל חוסר ההתאמה בין ראשי האריות ובין הגוף, ובעיקר בשל הקושי לשלב את הקורות דמויות הגזע, שזוג האריות נצמד אליהן, ביחידת הקנים. יחידה זו מפוסלת אמנם פיסול חופשי תלת ממדי, אך במהותה היא שטוחה, חזיתית וחסרת עומק. הקורות דמויות הגזע, לעומת זאת, השתייכו קרוב לוודאי לעצם מפוסל בעל עומק משמעותי. נתון זה הולם את בסיס המנורה, תהא צורתה אשר תהא, שהרי במהותו עליו להיות רחב ותלת ממדי.

האריה באמנות היהודית הינו כידוע סמל, שמשמעויותיו שונות (Goodenough, 1958, 29-37), והופעתו במנורה אין בה כדי להפתיע. בממצאים שונים מן העבר יש זיקה בין אריות ובין מנורות בעלות שבעה קנים. כך הדבר בפסיפס בית-הכנסת במעון/נירים שבצפון הנגב, בעיטורי כלי זכוכית מרומא, במשקוף השער מבית-הכנסת בעין נשוט שבגולן ועוד. אולם בממצא ממעון קיים לראשונה שילוב של אריות במנורה עצמה.

הנרות בראשי הקנים

בחלקי המנורה שהתגלו במעון לא היה רמז כלשהו לדרך, שהאמן יוצר המנורה בחר בה לעיצוב חלקה העליון – החלק שמעל הקנים. תחילה הועלתה הסברה, כי מעל ראשי הקנים היה לוח אופקי, בדומה למנורות מעוטרות רבות מהתקופה הרומית המאוחרת ומהתקופה הביזנטית, וזאת עקב השיקול התפקודי, שמשקלו רב במנורה כה רחבה (דיונים בנושא ראה אצל: מזר, תשי"ח, 85 ו-87; אביגד, תשל"ב, 199; נגב, תשכ"ז, 207; פרסטר, תשל"ד, 79). אולם, במהלך עבודת השחזור במעבדה, כאשר הועמד לרשות המשחזרים השבר הבודד של המנורה מאשתמוע, שהמפתח לראשית השחזור ולהבנת השילוב של הקנים והאריות היה כאמור טמון בו, התברר, כי גם הפתרון לשאלת ראשי הקנים מצוי בשבר זה.

חרף השבר שבראש חוליית הקנה מאשתמוע ניתן להבחין בשרידי גילוף של נר סגלגל בעל חרטום, שבמרכזו שקע. בתוך השקע, על גבי השיש הלכן, שרד כתם של פיה – תוצאת בעירה של

שמן בנרות המגולפים שבראשי קני המנורה (איור 3). מן הזהות שבין המנורה מאשתמוע ובין המנורה ממעון ניתן להסיק, שגם בזו האחרונה עוצבו ראשי הקנים כנרות וכן שנעשה בה שימוש מעשי (ראה להלן). עדות לשימוש מעשי במנורות נוי דומות הייתה ידועה עד כה רק מתבליט המנורה שהתגלה בשנת 1921 בחפירותיו של נ' סלושץ בבית-הכנסת הצפוני בחמת טבריה. בתבליט זה נקדחו מעל ראשי הקנים שקעים, ששימשו אל-ניכון להנחת נרות חרס או זכוכית (סלושץ, תרפ"א, 33-32).

ביטוי גרפי למנורות כגון זו, שבראשי קניהן מונחים נרות חרס, מצוי במקומות אחדים וביניהם במנורה המצוירת מעל גומחת ארון הקודש בבית-הכנסת של דורא אירופוס ובסרקופגים יהודיים מרומא (Beyer & Lietzmann, 1930, pls. 27-28).

הבסיס

להוציא זוג האריות הנדון, שייחוסו ליחידת הבסיס הינו כאמור בגדר השערה, אין בנמצא אף לא פריט אחד, ולו חלקי ומקוטע, שאפשר לשייכו לבסיס. שחזור הבסיס המוצע הוא אפוא סכימטי למדי. בהתחשב בכובד המנורה ובגודלה – משקלה המשוער כ-100 ק"ג, רוחב יחידת הקנים 1.25 מ' וגובהה 0.90 מ' – יש לשער, שבסיסה היה מוצק ומדורג.

בפסיפסים, בתבליטי אבן ובאמנות הזעירה בת התקופה נפוצות מאוד המנורות הניצבות על תלת רגל, אך יש גם דוגמאות מספר של בסיסים מוצקים, מרובעים או מדורגים. מביניהם יש לציין את תבליט מנורת המקדש בשער טיטוס, אחדות מן המנורות החרותות שבקברי בית-שערים, ובעיקר את המנורה שנחמן אביגד העניק לה את המספר 1 (אביגד, תשל"ב, 198), ואת שתי המנורות שמצדי ארון הקודש ברצפת הפסיפס של בית-הכנסת בנערן. שחזורו של בסיס המנורה שלפינו קשור לסוגייה הידועה של שחזור הבסיס או הירך של מנורת המקדש וביטוייו האמנותיים. דומה, שאין עוד להוסיף בסוגייה זו, מכל מקום, פירוט הדעות השונות חורג ממסגרת מאמר זה (ראה: חכלילי ומרחב, תשמ"ה, 261 וכן שם הערה 53; Hachlili, 1988, 241).

השיש

במהלך החפירות, עם גידול מספר השברים של המנורה שנמצאו, ובמיוחד לאחר מכן, במהלך השחזור, התעוררה השאלה האם כל השברים אכן שייכים למנורה אחת, והאם כולם נחצבו מגוש אחד. זאב פרל ממכון וייצמן נטל דגימות מכל תריסר שברי השיש שנמצאו, ובדק את האיזוטופים היציבים של פחמן (C_{12}) ושל חמצן (O_{16}) בכל דגימה. הבדיקה העלתה, שקיימת אחידות רבה בהרכב כל הדגימות, עובדה המוכיחה שכל השברים שייכים לגוש אחד. השוואת הנתונים על הרכב השיש בדגימות ממעון עם הנתונים שהצטברו במהלך מחקרם של פרל ועמיתיו בארצות אחרות העלתה, כי המנורה ממעון פוסלה מגוש שיש שנחצב באי מארארה (פרוקונסטוס) שבים השיש באסיה הקטנה (פרל ומגרץ, בדפוס).

תפקיד המנורה בבית-הכנסת

השחזור מעיד, כי מנורת השיש מבית-הכנסת במעון הייתה פריט אמנותי מרשים בגודלו ובעיצובו. אין ספק, שבבית-הכנסת הנדון הייתה המנורה יותר מסמל יהודי גרידא, ויש לראותה כמרכיב מרכזי בעיצוב האדריכלי והאמנותי של חזיתו הפנימית של אולם התפילה, שבמרכזה ניצב ארון הקודש.

תיאור אדריכלי-אמנותי של מנורות בעלות שבעה קנים, הניצבות משני צדי ארון הקודש יחד עם

תשמישי קדושה נוספים, מוכר מצויורי פסיפסים בשישה בתי-כנסת בארץ: חמת טבריה, ציפורי, בית-שאן, בית-אלפא, נערן וסוסיה (ביריחו מופיע ארון קודש נפרד ומנורה בודדת נפרדת). הוא מופיע גם באמנות זעירה ובתבליטי אבן. השאלה, שנשאלה החל מראשית גילוי של מוטיב זה בבתי-הכנסת שבנערן ובבית-אלפא, ואשר עד היום טרם זכתה למענה חד משמע, היא מה מבטא מוטיב אמנותי זה? האם יש כאן ביטוי למציאות ריאלית של מנורות גדולות וארון קודש ביניהן, כפי שהיו בפועל בבתי-הכנסת, ואלה שימשו לאמנים מודל מוחשי לציור הפסיפס; ואולי מבטא מוטיב זה את כלי המקדש בסכימה קבועה פחות או יותר, שאומצה על-ידי האמנים ללא תלות במציאותם בפועל של אבירים אלה בבית-הכנסת שבו הותקן הפסיפס! לשתי האפשרויות יש תומכים בקרב החוקרים, שנדרשו לסוגייה זו.

ראוי לציין, כי כבר בראשית המחקר, בטרם התגלו רצפות פסיפס בבתי-כנסת, השכילו ה' קוהל וקי' וטצינגר, מתוך אינטואיציה ודמיון יוצר, לשחזר את פנים בית-הכנסת בכפר-נחום, והציבו ארון קודש צמוד לקיר הדרומי ושתי מנורות משני צדיו (Kohl & Watzinger, 1916, pl. iv). בכך ביטאו את עמדתם, שפריטים אלה אכן היו חלק מן הריהוט הפנימי של אולם התפילה. דעה דומה, נחרצת וחד משמעית, הובעה על-ידי א"ל סוקניק בעקבות גילוי רצפות הפסיפס בנערן ובבית-אלפא. תוך שהוא שולל את הדעה, כי העופות העומדים מעל ארון הקודש בפסיפס שבבית-אלפא מסמלים את הכרובים, שהיו במשכן ובבית-המקדש, קבע סוקניק קטגורית, כי תיאורי ארון הקודש, המנורות והפריטים הנלווים אליהם אינם קשורים כלל לכלי בית-המקדש אלא לתשמישי בית-הכנסת בלבד. סוקניק אישש את דעתו בהסתמך על כתובת מסידה (פמפיליה, אסיה הקטנה), שפורסמה בשנת 1908, המציינת נדבת שתי מנורות בנות שבעה קנים לבית-הכנסת (סוקניק, תרצ"ב, 24 הערה 4; על הכתובת מסידה ראה: Lifshitz, 1967, 37-38). ואכן, בהצעת השחזור של פנים בית-הכנסת בבית-אלפא, המובאת בספרו של סוקניק, מצויירים ארון הקודש ושתי המנורות שמצדיו במתכונת הציור של פריטים אלה ברצפת הפסיפסים. גם נ' אביגד, שדן בהיבטים האמנותיים של רצפת בית-הכנסת בבית-אלפא, קבע, כי הסמלים של ארון הקודש והמנורה (יחד עם האתרוג והשופר) היו בשימוש מעשי בבתי-הכנסת (אביגד, תשכ"ב, 70).

בדו"ח אודות חפירותי בבית-הכנסת של חמת טבריה הלך מ' דותן בעקבות קודמיו ובהתייחסו לפסיפס המרהיב והקדום ביותר מסוגו, המתאר את ארון הקודש והמנורות, ציין, כי פסיפס זה מציג מנורות ממשיות. דותן הסתמך על גילויין של מנורת האבן מבית-הכנסת הצפונית בחמת טבריה ומנורת בית-הכנסת מסארדיס שזכרו לעיל, המעידות, לדעתו, כי בתחילת המאה הרביעית פג תוקפו של האיסור על עשיית מנורות של שבעה קנים ואף צורות אחרות (Dothan, 1983, 38). כקודמו בבית-אלפא הציג דותן בשחזור הפנים שלו את ארון הקודש ואת המנורות בחמת טבריה במתכונת זהה לזו המופיעה בציור הפסיפס שם.

על מנורות האבן מחמת טבריה ומסארדיס וכן על הכתובת מסידה הסתמך גם גודינאף בקובעו, כי התיאורים האמנותיים מייצגים חפצים של ממש, שניצבו בבתי-הכנסת (Goodenough, 1965, 80). להשלמת התמונה מן הראוי לציין, כי מאז פרסומו של גודינאף התגלו שרידי מנורות מגולפות גם באשתמוע ובסוסיה, שהוזכרו לעיל (ראה גם להלן), בעיר-גדי, שבה התגלתה מנורת מתכת (בר"ג ופורת, תשי"ל, 97 ו-99) ובמרות (אילן ודמתי, תשמ"ח, 50).

שרידים אדריכליים, התואמים את המערך המתואר בפסיפסים, התגלו בבתי-הכנסת של אשתמוע ושל סוסיה. בחפירתם באשתמוע חשפו ל"א מאיר וא' רייפנברג בקיר הצפוני הפונה לירושלים גומחה מרכזית וגומחה צדדית אחת, שעל פיה שיחזרו גם את השנייה. לדעתם שימשה הגומחה המרכזית לארון הקודש ואילו בגומחות הצדדיות, הקטנות יותר, הוצבו מנורות בנות שבעה קנים (מאיר ורייפנברג, תשי"ג; אבי-יונה, תשי"ט, 152).

במאמר מוסגר יש להעיר, כי לאחר שחזור המנורה ממעון ולאור המסקנה שהמנורה מאשתמוע

– ששבר אחד בלבד שלה התגלה – הייתה זהה לה, מתעורר קושי במיקום מנורה זו, שרוחבה היה 1.25 מ', בגומחה הצדדית, שרוחבה המרבי היה 0.81 מ' (מאיר ורייפנברג, תש"ב, 43). ייתכן שמנורה זו הוצבה לצד הבמה שלפני הגומחות, שבתוכן הוצבו מנורות קטנות יותר, אולי כדוגמת המנורה מסוסיה. דמיונו הרב של בית-הכנסת בסוסיה לזה של אשתמוע הביא את ז' ייבין לשחזר בסוסיה מערך דומה של שלוש גומחות, מה עוד שכאן עמדו לרשותו לראשונה שבריהן של מסגרות עיטורי השֵׁשׁ, שהקיפו את הגומחות, שברי מנורת שֵׁשׁ ותיאור תואם בפסיפס שבאתר (ייבין, תשמ"ה, 272; תשנ"ג, 23–24).

עד כאן הובאה בהרחבה הדעה האחת ומכאן – הדעה שכנגד. בהרצאתו על "המנורה כסמל משיחי בתקופה הרומית המאוחרת ובתקופה הביזנטית" התייחס ד' בר"ג (תשמ"ו) גם לסוגייה, שמאמר זה דן בה. בהתבססו על ממצא המנורות, שהיה ידוע באותה עת (מעין-גדי ומחמת טבריה), קבע בר"ג, שמנורות אלה שימשו סמל בלבד; לא היה להן שימוש מעשי. התיאורים האמנותיים אינם, לדעתו, תיאורים של חפצים, שהיו קיימים בזמנם, אלא תיאורים של מנורת המקדש. קביעתו נראית הגיונית ביחס למנורת הברווזה מעין-גדי בשל זעירותה, אך לא כן ביחס למנורה מחמת טבריה, שהיו בה כאמור שקעים להצבת נרות – הוכחה ניצחת לשימוש מעשי שנעשה בה. אין צריך לומר שעתה, לאחר התגליות מאשתמוע וממעון, מסתבר שהמנורות אכן שימשו באופן מעשי לתאורה. בנתחו את התיאור של ארון הקודש, המנורות, הגמלון והעמודים בפסיפס של סוסיה הגיע ג' פרסטר למסקנה המנוגדת לדעת ייבין. לדעתו זהו תיאור סמלי של חזית המקדש בירושלים ולא תיאור ריאלי של פריטי בית-הכנסת (פרסטר, תשמ"ח, 198–200; וראה גם: Revel-Neher, 1986–7).

נראה שיש לקבל את הדעה השלישית, שהיא סינתזה בין שתי הדעות המנוגדות שלעיל, שעל פיה מבטאים תיאורי הפסיפסים הן את המציאות הריאלית בתוך בית-הכנסת והן את המקדש וכליו בסמלם את הכמיהה לגאולה ולהקמת בית-המקדש מחדש (Roth, 1953; פרסטר, 1983, 245; וייס ונצ, תשנ"ו, 38).

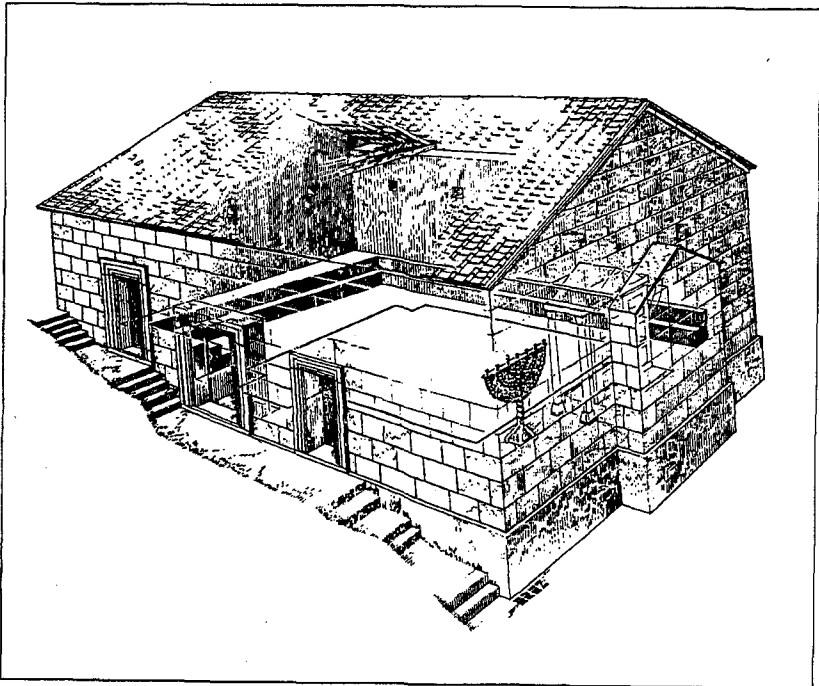
נוסף על עדות הממצאים הארכיאולוגיים שזכרו לעיל, כלומר שברי מנורות מבתי-כנסת אחדים וכן הכתובת מסידה, נזכרת תרומה של מנורות גם בספרות חז"ל (אף שלא מצוין בפירוש שהן מנורות של שבעה קנים). בתוספתא (מגילה, ב, יד [מהדורת ליברמן, עמ' 352, וכן: תוספתא כפשוטה, ה (תשכ"ב) עמ' 1154–1155]) נאמר: "העושה מנורה ונר לבית-הכנסת, עד שלא נשתקע שם הבעלים מהן [אין] רשוי לשנותן לדבר אחר, משנשתקע שם הבעלים מהן [אין] רשוי לשנותן לדבר אחר". בשני התלמודים (ירושלמי, מגילה, ג, ב, עד, ע"א; בבלי, ערכין, ו, ע"ב) מופיעים דיונים על תרומות של מנורות לבית-כנסת, מידי יהודים ומידי נוכרים, ובירושלמי מסופר אודות אנטונינוס – כנראה הקיסר קרקאלה (211–217 לספירה) – שתרום מנורה לבית-הכנסת (לוין, תשנ"א, 76–78).

המנהג של הצבת מנורות בבית-הכנסת והדלקת נרותיהן הלך כנראה והשתרש בקהילות היהודיות בתקופת התלמוד, עד שבתקופה שלאחר מכן נעשה כדין, כפי שמעידים דברי מדרש מאוחר: "שלש פרשיות נאמרו בצוואה שהן קבועות מיד ולדורות. פרשת נרות ופרשת שלוח טמאים ופרשת תמידין. פרשת נרות יואתה תצוה את בני ישראל ויקחו אליך שמן זית זך (ויקרא כז:), קבועה מיד ולדורות. אע"פ שחרב מקדש ובטלו הנרות הרי בתי כנסיות ובתי מדרשות שמדליקין בהן והן הנקראים מקדש מעט" (מדרש הגדול ויקרא, ו, ב [מהדורת שטיינזלץ, עמ' קמא]).

וכן: "מלמד שישראל חייבין להדליק נר בבתי כנסיות ובבתי מדרשות שהן כמקדש, שנאמר יואהי להם למקדש מעט" (יחזקאל יא:טז), מה מקדש לא היה הנר כובה בו כך ישראל חייבין להדליק בבתי כנסיות ובבתי מדרשות" (מדרש הגדול במדבר, ח, א [מהדורת רבינובוין, עמ' קיט]); וראה גם: מדרש הגדול שמות, כז, כא [מהדורת מרגליות, עמ' תריג]; לדיונים בנושא ראה: ספרא, תש"ף-תשנ"ג, 150; לוין, תשנ"א, 78.

סיכום

המנורה מבית-הכנסת במעון – הגדולה והמפוארת במנורות שהתגלו עד היום – מאשרת, שבבתי-כנסת מסוימים ניצבו מנורות גדולות ליד ארון הקודש באופן עצמאי ולא כתוספת נוי על הארון, וכן שיחסי הגודל בינו ובין הארון היו כמתואר בציורי הפסיפסים. לאחר שעמדנו על זהותה של מנורה זו למנורה מאשתמוע ניתן להסיק שהמנורות מסוג זה, בצד היותן מרכיב אמנותי בולט בעיצובו הפנימי של בית-הכנסת בתקופת התלמוד, שימשו גם להארת אולם התפילה (איור 13).



איור 13: שחזור בית-הכנסת במעון ובו המנורה בצד ארון הקודש

עם החירות האמנותית שנטל יוצר המנורה בשלבו בה מספר ניכר של אריות, על המשמעויות הגלומות בכך, לא היה בתוספת זו כדי לטשטש את עובדת עיצובו של כלי מאור זה בדמות מנורת המקדש או מנורת המשכן על שבעת קניה, כפתוריה ופרחיה. סביר להניח, כי הדבר נעשה כביטוי לכיסופיהם של בני קהילת מעון לגאולה ולתקוותם לבנייתו מחדש של בית-המקדש בירושלים.

רשימת מקורות

- אביגד נ', תשכ"ב,
 "רצפת בית-הכנסת בבית אלפא ומקומה באמנות היהודית", בקעת בית שאן - הכינוס הארצי
 השבעה-עשר לידעית הארץ, ירושלים, עמ' 63-70.
- אביגד נ', תשל"ב;
 בית שערים, ג, ירושלים.
 אבריונה מ', תשי"ט;
 "הארכיטקטורה של בתי-הכנסת הקדומים בארץ-ישראל ובתפוצות", בתוך: בי"ס רות (עורך), האמנות
 היהודית, תל-אביב, עמ' 135-164.
 אילן צ' ודמתי ע', תשמ"ה;
 מרות - הכפר היהודי הקדום, תל-אביב.
 בר"ג ד', תשמ"ו;
 "המנורה כסמל משיחי בתקופה הרומית המאוחרת ובתקופה הביזנטית", קעמ"י, 9, ב, 1, עמ' 59-62.
 בר"ג די ופורת, י', תשל"ג;
 "בית-הכנסת בעין גדי", קדמוניות, ג, עמ' 97-100.
 וייס ז' ונצר א', תשנ"ו;
 הבטחה וגאולה - פסיפס בית-הכנסת מציפורי, ירושלים.
 הכלכלי ר' ומרחב ר', תשמ"ה;
 "מנורת הפולחן בימי בית ראשון ובית שני על פי המקורות והמצא הארכיאולוגי", ארץ-ישראל, יח
 (ספר אביגד), עמ' 256-267.
 ייבין ז' תשמ"ה;
 "בית-הכנסת בכורזין - הצעה לשיחזור פנים הקיר הדרומי", ארץ-ישראל, יח (ספר אביגד), עמ'
 268-276.
 ייבין ז', תשנ"ג;
 חורבת סוסיא - עיר מתקופת התלמוד (מדריך), ירושלים.
 ייבין ז', 1992;
 "אשתמוע", בתוך: אי שטרן (עורך), האנציקלופדיה החדשה לחמירות ארכיאולוגיות בארץ-ישראל, 1,
 ירושלים, עמ' 108-112.
 לוינן י"ל תשנ"א;
 "ממרכז קהילתי למקדש מעט: הריהוט והפנים של בית-הכנסת העתיק", קתדרה, 60, עמ' 36-84.
 מאיר ל"א ורייפנברג א', תש"ב;
 "בית-הכנסת באשתמוע", ידיעות, ט, עמ' 41-44.
 מאיר ל"א ורייפנברג א', תש"ג;
 ידיעות, י, עמ' 10-11.
 מגן י', תשנ"ג;
 "בתי-כנסת שומרוניים", קדמוניות, כה, עמ' 66-90.
 מור ב', תשי"ח;
 בית שערים, א, ירושלים.
 נגב א', תשכ"ז;
 "הכרונולוגיה של המנורה בעלת שבעת הקנים", ארץ-ישראל, ח (ספר סוקניק), עמ' 193-210.
 סוקניק א"ל תרצ"ב;
 בית-הכנסת העתיק בבית אלפא, ירושלים.
 סלושץ נ', תרפ"א;
 "הפירות החברה בחמת של טבריה", קובץ, א, עמ' 5-39.
 ספראי ז', תש"ך-תשנ"ג;
 "מבית-כנסת למקדש מעט", ישראל - עם וארץ, ד"ח (25-26), עמ' 149-158.

- עמית ד', תש"ן;
 "מנורת שבעת הקנים מפוסלת בשיש מחפירות בית-הכנסת במעון", *קצמ"י*, ב, א', עמ' 53-60.
 עמית ד' ואילן, צ', תשנ"א;
 "בית-הכנסת במעון שביהודה", *קדמוניות*, כ"ג, עמ' 115-125.
 פרל ז' ומגרץ מ', [בדפוס];
 "אנליזה איוטופית וכימית של שברי מנורת השיש ממעון, דרום יהודה" (פרק בדו"ח המלא של החפירה).
 פרסטר ג', תשל"ד;
 "תבליטי מנורות מן הגליל", *עתיקות*, ז', עמ' 77-80.
 פרסטר ג', 1983;
 "בתי-הכנסת בגליל", בתוך: א' שמואלי, א' סופר ונורית קליאוט (עורכים), *ארצות הגליל, חיפה*, עמ' 231-256.
 פרסטר ג', תשמ"ח;
 "נושאים אליגוריים וסמליים בעלי משמעות נוצרית בעיטורי רצפות פסיפס של בתי-כנסת במאה השישית בארץ-ישראל", בתוך: ד' יעקבי וי' צפיר (עורכים), *יהודים, שומרונים ונוצרים בארץ-ישראל הביזאנטית, ירושלים*, עמ' 198-602.
 קלוגר ע', תשל"ו;
 "משקוף ועליו תבליט של מנורה מחורבת כישור שבשפלה", *קדמוניות*, ט, עמ' 81-82 (IEJ, vol. 24, pp. 160-161; ASR, pp. 197-200).

- Beyer H.W. & Lietzmann H., 1930;
Die Judisch Katakombe der villa Torbonia in Rom, Berlin-Leipzig.
 Dothan M., 1983;
Hamat Tiberias, Jerusalem.
 Goodenough R., 1958;
Jewish Symbols in the Greco-Roman Period, VII, New York.
 Goodenough R., 1965;
Jewish Symbols in the Greco-Roman Period, XII, New York.
 Hachlili R., 1988;
Ancient Jewish Art and Archaeology in the Land of Israel, Leiden, New York, ect.
 Kohl H. & Watzinger C., 1916;
Antike Synagogen in Galilaea, Leipzig.
 Lifshitz B., 1967;
Donateurs et Fondateurs dans les Synagogues Juives, Paris.
 Revel-Neher E., 1986-7;
 "L'Alliance et la Promesse: le symbolisme d'Eretz Israel dans l'iconographie juive du moyen age", *JJA*, 12-13.
 Roth S., 1953;
 "Jewish Antecedents of Christian Art", *Journal of the Warburg and Courtauld Institutes*, 16, pp. 24-44.
 Seager A., 1981;
 "The Synagogue at Sardis" *ASR*, pp. 178-184.
 Yarden L., 1971;
The Tree of Light, London.
 Yeivin Z., 1989;
 "Khirbet Susiya, The Bema and Synagogue Ornamentation", In: R. Hachlili (ed.), *Ancient Synagogues in Israel - Third-Seventh Century CE*, BAR International Series 499, pp. 93-98+ Plates IL-LVIII.