

## מבנה ציבור בכפר יטא שבדרום הר חברון

יובל ברוך

רשות העתיקות, ירושלים

מחקרי יהודה ושומרון כרך השיעי, תשנ"ט

דעת, אתר לימודי יהדות ורוח. [www.daat.ac.il](http://www.daat.ac.il)

### מבוא

הכפר יטא שוכן בדרום-מזרח הר חברון, כשמונה קילומטרים מדרום לחברון (נ"צ 1585/0948), בגובה 835 מ' מעל פני הים. מבני הכפר המודרני פרושים על שטח נרחב. הגבעות משתפלות במתינות דרומה וביניהן משתרעים ואדיות שטוחים ורדודים. השטחים הנרחבים שמסביב לכפר משמשים לגידולי שדה ומטעים. צורתו של הכפר אופיינית לכפרים בהר חברון: יחידות מגורים קטנות משולבות במבנים, במערות ובמתקנים קדומים. חלק מן הבתים בנוי מאבנים שפורקו ממבנים עתיקים, ואמנם ניתן להבחין בפריטים אדריכליים, המשולבים בקירות הבתים או המוטלים בחצרות. מערות רבות הוסבו לשמש דירים או מחסנים וחלק ניכר מבורות המים הקדומים מתוחזקים ומספקים מים לאוכלוסיית הכפר. הבנייה המואצת בשנים האחרונות מקשה על אומדן מדויק של שטח היישוב הקדום. ברוב שטחו של הכפר ניתן להבחין בשרידי מבנים, במערות ובקברים עתיקים וחרסים רבים פזורים ביניהם.

השם יטא משמר את השם הקדום יוטה. לראשונה נזכרת יוטה בנחלת שבט יהודה ביחד עם הערים מעון, כרמל וזיף – קבוצת היישובים במחוז השני שבהר יהודה (יהושע טו:טב). כן נזכרת יוטה על מגרשיה ברשימת הערים שניתנו לבני אהרון הכהן (יהושע כא:טז). יוטה אינה מוזכרת כלל במקורות יהודיים מימי הבית השני ומתקופת המשנה והתלמוד. אזכורה היחיד לאחר תקופת המקרא הוא באונומסטיקון מן המאה הרביעית לספירה, שכתב אבי הכנסייה, אבסביוס, מקסריה: "כפר גדול מאוד של יהודים, שמונה עשר מיל מבית גוברין לדרום, בדרומא" (מלמד, תשכ"ו, מספר 545).

הכפר יטא נסקר על-ידי חוקרים החל מן המאה ה-19. ו' גרן ציין את עליבותו של הכפר, היושב על גבי חורבות של מבנים קדומים (גרן, 1982, 139–140). בשנת 1895 פרסם מרטה כתובת יוונית, החקוקה על גבי משקוף, שהתגלה בכפר יטא (Marta, 1885). הכתובת בת ארבע שורות ומשמאלה חלק מצלב מלטה הנתון במדליון. הכתובת הייתה כנראה במבנה נוצרי, והופיע בה הפסוק: "זֶה-הַשְּׁעָר לַה, צְדִיקִים יָבֵאוּ בו" (תהילים, קיח:כ). אבל ובראיוס שביקרו ביטא תשאלו את התושבים ומצאו, שהמשקוף, כמו אבנים ופריטים אחרים ביטא, מקורם בחורבת אל-כרמיל (כרמל המקראית) הסמוכה ליטא, שמחורבותיה נלקחו אבנים לבניית בתים ביטא. מרטה, כמו גם חוקרים אחרים שקדמו לו, זיהה את הכפר יטא עם "עיר יהודה" – עיר מגוריו של זכריה, אבי יוחנן המטביל, שאליו הלכה מרים, אימו של ישו, לבקר את אלישבע, אימו של יוחנן (זיהוה אחר ל"עיר יהודה",

המקובל יותר היום, הוא בעין-כרם שממערב לירושלים). דיון נרחב בשאלת זיהויה של עיר יהודה עם יטא ראה במחקרו המקיף של מאדר אודות כנסיות ובזיליקות נוצריות בהר חברון (Mader, 1918, 185–207). ב' ליפשיץ פרסם כתובות נוצריות ביוונית (אוסטרקונים), שמקורן כנראה ביטא, המתוארכות לתקופה הביזנטית (Lifshiz, 1970).

בתקופת המנדט הבריטי נסקר הכפר פעמים מספר על-ידי ארכיאולוגים מטעם מחלקת העתיקות המנדטורית, שדיווחו על עתיקות שונות וציינו בין השאר קיר מרשים בנוי בניית גזית ובסמוך פדסטל (איור 1). בשנות ה-80 נערך בכפר סקר מטעם קצין המטה לארכיאולוגיה ביהודה ושומרון. הסוקרים אורי דינור וציון שבתאי (דינור, תשמ"ז) דיווחו על מערות קבורה רומיות, משקוף ועליו כתובת ביוונית – "זה השער לה, צדיקים יבואו בו" – כנראה המשקוף שפרסם מרטה – ופריטים אדריכליים רבים, ביניהם גם כאלה שצלבנים חרוטים עליהם. בדרומו של הכפר בדקו את קיר הגזית, ולדעתם ייתכן שמדובר בקירו המזרחי של מבנה ציבורי גדול, ששימש בית-כנסת או כנסייה.

סקר נוסף נערך בכפר על-ידי צבי אילן ודוד עמית (אילן ועמית, תשמ"ח; עמית, תש"ן). השניים גילו ביטא, בכניסה לבית ישן, משקוף ועליו חרותות שתי מנורות של שבעה קנים משני צדיה של ורדה, וחרותת של מנורת שבעה קנים על גבי אבן באזור סמוך לקיר הגזית. צבי אילן אף ציין את דבר הימצאותה של אבן בצורת קונכייה, המשולבת באחד ממבני

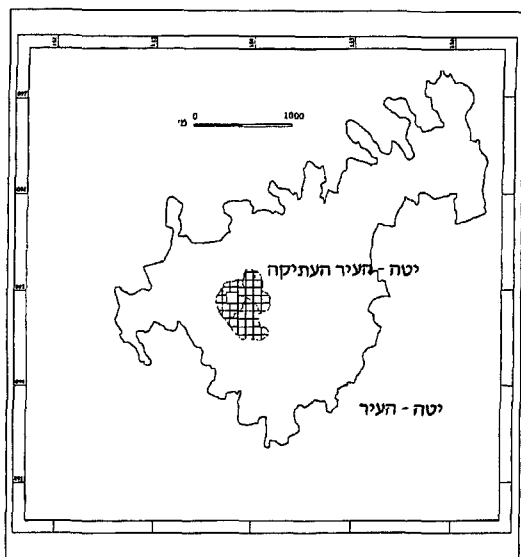


איור 1: מבט אל הקיר הדרומי-מזרחי

מקור: ארכיון מנדטורי (באדיבות רשות העתיקות)

הכפר הערבי (אילן, תשנ"א). אילן סבר, שהממצאים הארכיאולוגיים שהתגלו בסקרים בצירוף האזכור באונומסטיקון לאוסביוס מעידים על קיומו של בית-כנסת ביטא לצד קיומה של כנסייה נוצרית.

בשנים האחרונות הוסב חלק משטח האתר הקדום לשמש בית-קברות ובקיץ 1994



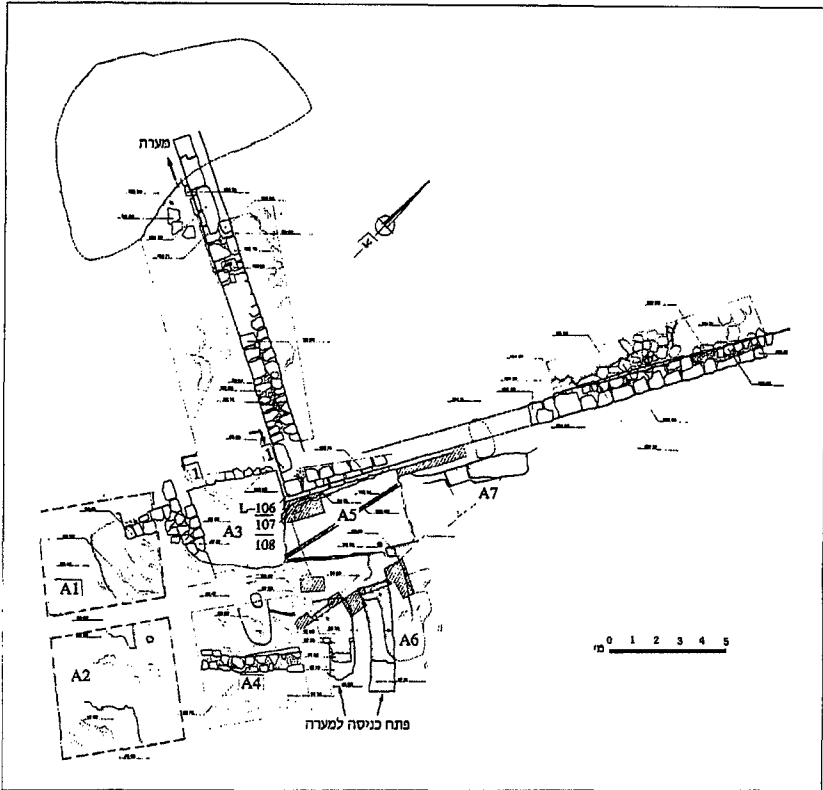
מפה 1: מיקום החפירה בכפר יטא

נערכה במקום חפירת הצלה.<sup>1</sup> שטח החפירות נמצא במתחם אל-עומרי שבחלקו הדרומי והנמוך של הכפר הישן, מעל צומת דרכים. מן הצומת יורדת דרך לכיוון דרום-מזרח, אל חורבת כרמל ומעון, ודרך נוספת ממשיכה מעט דרומה, אל חורבת כפר עזיז, אשתמוע וסוסיא (מפה 1). מקומו של שטח החפירה בלבו של הכפר הערבי גרם לכך שהחפירה נערכה בשטח מצומצם ביותר. בחפירה נחשף חלקו של מבנה גדול, ששרד לגובה רב, וכן מערות ושרידי מבנים דלים, שנחשפו למרגלות המבנה. אזור החפירה חולק לשני שטחים (B ו- A).

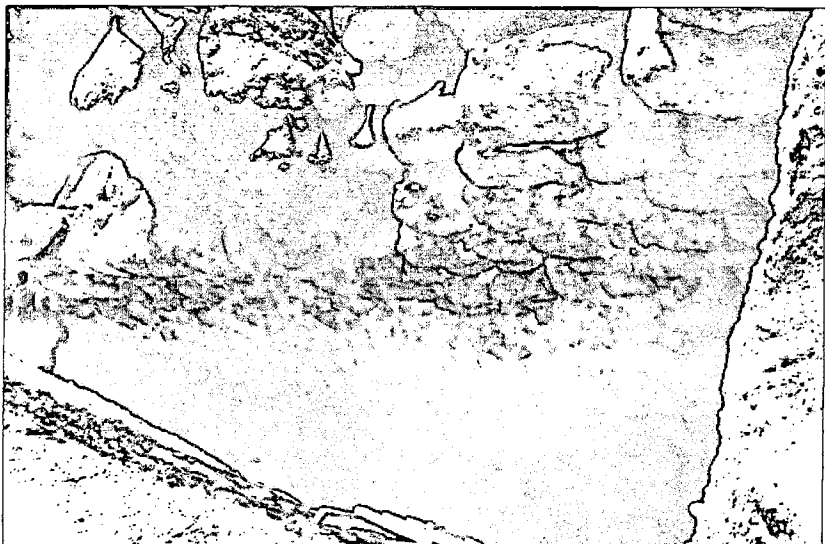
## תיאור החפירה

בחפירה (איור 2) נחשף חלק של מבנה גדול בנוי גזית, שהשתמר לגובה של כשישה מטרים (קטע מהקיר הדרומי-מערבי וקטע מהקיר הדרומי-מזרחי). נקודת החיבור של שני הקירות יוצרת פינה, הפונה לכיוון דרום-מערב. בצמוד לקיר הדרומי-מזרחי, בחלק הצפוני, נבנו – כנראה בשנות ה-40 – שני מבנים מאבנים עתיקות. המבנים מקורים בקמרון צולב ומעליו מעטפת של גיר וטיח בצורת כיפה. במשקוף הכניסה לחדר המערבי שביניהם מגולף צלב או רוזטה דמוית צלב, הנתון במדליון. מעל המשקוף שובצה אבן נוספת מעוטרת בדגם של משולשים. בסף הכניסה של אותו בית שולב שבר של משקוף אבן ועליו שרידי תבליט של טבולה אנסטטה ודגם גיאומטרי כלשהו בין הקרניים.

1. החפירה נערכה מטעם קצין מטה ארכיאולוגיה במנהל האזרחי של יהודה ושומרון בניהולם של ד"ר יצחק מגן ויובל ברוך (הרשאה 578 יו"ש). אברהים שרוך היה מנהל השטח, גבריאלה שילובסקי טיפלה במטבעות, יעל גורין – בזכוכית, מנדל קאהן ויבגני מרמן היו המודדים, שלמי עממי – הצלם, אנה ציפין עסקה בציור הממצא ועבדל עזיז רגיב – במנהלה. המטבעות נוקו במעבדות רשות העתיקות בהשגחתה של אלה אלטמרק וצולמו על-ידי קלרה עמית. תודה מיוחדת נתונה לקצין המנהל האזרחי ביטא, רס"ן וואיל טאפש, על עזרתו הרבה ועל תמיכתו במהלך החפירה, וליואב ציונית אוצר קמ"ט ארכיאולוגיה.



איור 2: תכנית החפירה בכפר יטח



איור 3: הקיר הדרומי מערבי

הקיר הדרומי-מערבי (איור 3) נחשף לאורך 16 מ' והשתמר לגובה של 5.9 מ'. יסודות הקיר מושתתים על גבי הסלע (עובי בסיס הקיר עד 1.4 מ' והוא הולך וצר עד 1.1 מ' בראש הקיר). הקיר בנוי שני טורים של אבני גזית, חלקן מסותתות בכל פניהן ואחרות – רק כלפי חוץ. בין טורי הקיר מצויות אבני שדה קטנות וכן שברי אבנים (גובה הנדבכים 0.4–0.6 מ'). ההתאמה בין אבני הקיר אינה מדויקת, ולעיתים נותרו מרווחים גדולים במשקים. העובדה שמידות האבנים משתנות כמו גם פריטים ארכיטקטוניים אחדים, המשולבים בקיר, וכן המרווחים הרחבים של המשקים מעידים, שחלק מאבני הקיר משמשות בשימוש משני. על גבי אבני הקיר, משני צדיו, וכן בשפכים שנחפרו התגלו שרידי טיח צבעוני (פרסקו) בצבעי אדום, כחול, ירקרק ושחור. גודל החלקים ששרד מעיטור זה אינו מאפשר לעמוד על דגמי העיטור.

בהמשכו של הקיר הדרומי-מערבי, כ-12.5 מ' לכיוון מערב, נתקלו בנוי הקיר במערה, שפתחה פונה מזרחה. בנקודת המפגש שבין הקיר ובין פתח המערה חודר הקיר כדי מטר אחד אל תוך חלל המערה ויוצר מעין אומנה, התומכת בתקרת המערה. בנקודה זו מטפס הקיר על גבי תקרת הסלע של המערה. על גבי תקרת המערה שרדו שלושה נדבכים של הקיר. שני הנדבכים התחתונים בנויים מאבנים, שהינן קטנות יחסית לשאר אבני הקיר (0.3–0.4 מ') ומעליהן נדבך נוסף, ששתי אבנים גדולות שרדו ממנו (0.7X2.0 מ' ו-0.7X2.3 מ'). על האבן המזרחית נמצאו שרידי סיתות, אולי סף של בניין קדום. במרחק



איור 4: חתך בתוך השפכים שמצדו הדרומי-מערבי של הקיר

של 4.35 מ' מפינת המבנה כלפי מערב נמצאה מזוזה. האבן טויחה בטיח לבן שאיכותו גבוהה. האבן ממוקמת בפן החיצון של הקיר, כ-2.8 מ' מראש הקיר. נראה שאין לראות באבן זו שריד של פתח, שנקרע בקיר המבנה, כי אם אבן בשימוש משני במזוזה זו.

מצדו החיצוני של הקיר הדרומי הושאר חתך, המגיע אל הקיר מצד דרום (איור 4). החתך יורד מפני השטח עד מפלס סלע האס, שבסיס הקיר נבנה עליו. חתך נוסף וצר יותר (כדי 2 מ') מגיע אל הפן הפנימי של אותו קיר מצד צפון-מזרח. התבוננות בשני החתכים, בעיקר בזה המגיע אל הקיר מצדו החיצוני, הדרומי, מלמד, שבור חותך את הצטברות השפכים משני צדי הקיר, היורד עד מפלס הסלע. הבור הכיל שפכי אדמה

ועפר אחידים בצבעם ובהרכבם ולא ניכרת בו כמעט השתכבות. נראה שהוא בן תקופה אחת (מעט חרסים מימי הביניים מאפשרים לתארכו לתקופה זו). בתוך הבור נמצאו שפע של חרסים וממצא קטן, המתוארכים החל מן התקופות הכלקוליתית והברונזה הקדומה א רב (שפע של חרסים) ועד ימי הביניים. את הבור חותמת שכבה של שפכים ופסולת בנייה מודרנית. בעומק של 1.9 מ' מתחת לפני השטח חותך הבור רצפת גיר כתות, שעובייה שישה סנטימטרים. הרצפה ששרדה בקטע מצומצם בלבד (פחות ממטר מרובע) ומתחתיה (כדי 10 ס"מ) נמצאו שתי אבני ריצוף, שצדן העליון מוחלק (למעט בנקודה זו של החתך לא נמצאו שרידי רצפה כלשהם). על גבי הסלע הטבעי נחשפה מפולת שגובהה עד מטר אחד. הקרמיקה מתוך שכבת מפולת זו, התחתונה והקדומה בחתך, אינה מאוחרת לשלהי ימי הבית השני.

הקיר הדרומי-מזרחי, ששני קטעים שרדו ממנו, שרד לאורך 26.5 מ' ולגובה מרבי של כ-5.5 מ'. אל הקיר, המחבר בין שני הקטעים, נסמכו שני המבנים המודרניים שהוזכרו לעיל. נדבך היסוד נבנה ישירות על גבי הסלע. ההתאמה בין פני הסלע לנדבך היסוד מושלמת בדרך-כלל (למעט קטעים מספר, שהמרווחים שבין הסלע לאבנים מולאו בהם באבנים קטנות ובטיח אפרפר, ששימש חומר מלכד).

בנייתו של הקיר הדרומי-מזרחי, בניגוד לזו של הקיר הדרומי-מערבי, טובה יותר. הקיר בנוי בשני טורים: הפן החיצון בנוי מאבני גזית שסותתו כלפי חוץ (שלא כמו בקיר הדרומי-מערבי לא ניתן להבחין באבני בנייה בשימוש משני וההתאמה בין הנדבכים לאבנים מוקפדת מזו שנמצאה בקיר הדרומי-מערבי) ומקיר דיפון פנימי עשוי מאבני גזית קטנות (0.4X0.5 מ' בממוצע). לעתים נעשה שימוש בשברים של אבני בנייה קדומות יותר בשימוש משני. המשקים שבין אבני קיר הדיפון הפנימי ונדבכיו מולאו באבני שדה קטנות ובטיח, ששימש חומר מלכד. שיטת בנייה זו הייתה שכיחה למדי בתקופה הרומית-ביזנטית הן בבנייה הציבורית והן בבנייה הפרטית.

פינתו של המבנה והמשכו. כעשרה מטרים לכיוון צפון, בנויים על גבי תקרה של מערה



איור 5: אומנת גזית התומכת בתקרת המערה מתחת לקיר הבניין

גדולה. הקיר בקטע שמעל תקרת המערה נבנה באופן מדורג, כך שכל נדבך נכנס כ־20 ס"מ פנימה. כדי למנוע את התמוטטות הבניין נאלצו בונוי לחדור דרך תקרת המערה ולהמשיך את קו הבניין אל תוך חלל המערה עד הסלע הטבעי. בשתי נקודות בתוך המערה, צמוד ובהמשך לקיר הבניין, נבנו קירות, שתמכו בתקרת המערה (איור 5). קיר אחד צמוד לפינת המבנה, בולט כמטר אחד מן הקיר העלי ורוחבו 1.6 מ'. מצד דרום-מערב נסמך הקיר אל הדופן הסלעית של המערה. הקיר בנוי בניית גזית בדומה לבנייתו של הקיר, שהוא תומך בו. קיר תמך נוסף נבנה צמוד לקיר העלי, במרחק של 4.6 מ' מפינת הבניין. מקיר תמך זה נחשף קטע שאורכו כ־3.4 מ', הוא צר מקיר התמך הסמוך לפינת הבניין ובלוט כ־0.3 מ' מפני הקיר. גם קיר תמך זה בנוי גזית בדומה לבנייתו של הקיר, שהוא תומך בו. קירות תמך נוספים נבנו בתוך חלל המערה עצמה במטרה לתמוך את תקרת הסלע של המערה ולמנוע את קריסתה. למרות המאמץ ההנדסי שהשקיעו בוני הבניין בתמיכת הקירות שמעל המערה התמוטטה תקרת המערה וקטע זה של הבניין הרוס ביותר. ואכן, בשטח שמחוץ לפינת הבניין ועל גבי תקרת המערה נמצאה מפולת של אבני הבניין (לוקוסים 105, 106 ו-107). הקיר באזור זה שרד לגובה של שני נדבכים בלבד מעל פני סלע האם. בין אבני המפולת ראויה לציון אבן גזית (0.5X0.5 מ'), שבמרכז חרותה מנורת שבעה קנים. החרסים מתוך שכבת מפולת זו הכילו שברים, שהמאחרים בהם מתוארכים לתקופה הביזנטית. מכאן שהבניין נהרס לכל המאוחר בתקופה זו.

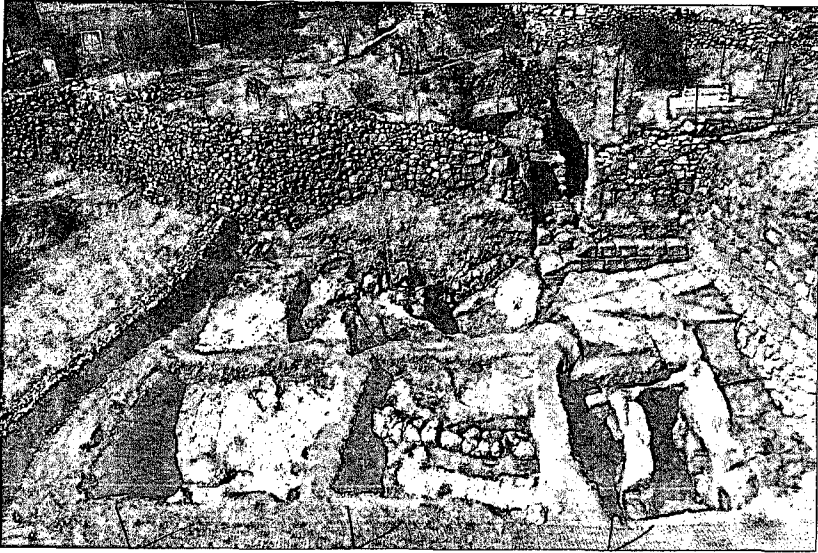
בהמשכו של הקיר, לכיוון צפון, נחפר ריבוע צר לאורכו של הקיר מצדו הפנימי (מידות השטח החפור 1.5X9.0 מ'). לאחר ירידה של כ־2.2 מ' מראש הקיר התברר, כי באזור זה לפחות נבנה הקיר על גבי שכבה של אבני שדה ואבנים מהוקצעות גסות, המסודרות במפלס ישר (בשתיים מהאבנים נחצבו ספלולים רדודים). שני חתכי עומק בשכבה זו העלו, שעובי השכבה (אולי בסיס הקיר) היה 1.3 מ', וכי היא מורבדת ישירות על גבי הסלע הטבעי. רוב החרסים והמאחרים שבהם (שנמצאו בחלקם התחתון של החתכים ואשר לא הופרעו על-ידי בורות מאוחרים) הכילו שברים בעיקר מתקופת הברזל. ייתכן, אם כן, שזהו שריד של מבנה רב מידות מתקופת הברזל.

גם בריבועי החפירה כאן, בדומה לאלה שנערכו משני צדיו של הקיר המערבי, לא הובחנה רצפה או מפלס חיים, המתוארכים לבניין הנדון. את שכבת האבנים מכסה שכבת עפר שעובייה כ־1.9 מ' ובה חרסים משלל תקופות ללא הרבדה מסודרת.

ריבוע חפירה נוסף (A7), שמוקם לאורך הקיר המזרחי, נחפר בתוך הבניין המודרני, שנבנה בצמוד לקיר הבניין העתיק. החפירה הראתה, שהקיר נבנה בהמשך למדרגה חצובה בסלע, שיושר בקו אחד עם קו הקיר. בדופן מדרגת הסלע נחצב כוך מעוגל (0.4X0.75 מ'), שעומקו 1.45 מ', ובמקביל לקיר נחצב פיר אלכסוני, שנחשף רק בחלקו. פני הסלע למרגלות הקיר מפולשים וחצובות בהם תעלות, המתנקזות אל הפיר כמו גם כמה ספלולים קטנים – אולי שריד של מתקן, הקדום לזמנו של הבניין שמעליו.

אזור החפירה שבשטח התחתון, למרגלות המבנה (שטח A, איור 6), נתחם ממזרח על-ידי מבנה של בית-ספר, מדרום – על-ידי טרסת אבנים ומצפון – על-ידי שביל מעבר אל בתי המגורים. בשטח A סומנו ונחפרו שמונה ריבועי חפירה. שישה מהם נחפרו מדרום-מזרח לקיר הבניין, ריבוע שביעי נחפר בתוך אחד החדרים של המבנים הצמודים לקיר וריבוע שמיני נחפר בהמשכו של הקיר, לכיוון צפון-מזרח, צמוד לקיר החיצון של המבנים. כן נחפר אזור הכניסה למערכת של מערות וחלק משטחה של אחת מהמערות.

בריבועים A1–A6 נחפרה שכבת עיים (כ־1.5 מ'). מתחת למפלס השפכים התגלו שרידים של שני תנורים מעוגלים עשויים מתערובת של טין וקש צרופים, שצבעם חום כהה. התנורים מתוארכים לימי הביניים או לתקופה העות'מאנית. מתחת למפלס התנורים



איור 6: מבט כללי אל אזור החפירות (שטח A)

נחשפו שרידי קירות ורצפות גיר, הבנויים ישירות על גבי הסלע. הקירות בנויים מאבני שדה או משברי אבני בנייה ללא שימוש במלט. על פני הסלע עצמו, מתחת למפלס הרצפה, נמצאו חציבות שונות, הקדומות מן הסתם לזמנם של המבנים. נראה, כי חציבות אלה הן חלק מאותה מערכת של חציבות ומתקנים שתוארה לעיל בהקשר לריבוע A7. מצב השרידים אינו מאפשר שחזור תכניתם והבנת תכליתם. חלק מן הקירות נבנה על גבי תקרה של מערה גדולה, שחלקה הדרומי קרס. כתוצאה מכך התגלו הקירות כשהם הרוסים וחלקם מצוי בנטייה אלכסונית חדה. בין יתר הממצאים בשטח זה נמצא שבר של כרכוב וסמוך אליו, לפני החפירה, על פני השטח – פדסטל גדול (איור 7).

המערה עצמה נחפרה רק בחלקה כתוצאה מסכנת התמוטטות. יש לה כניסה כפולה, ואל כל פתח מוביל מסדרון מדורג – דרומוס – החצוב בסלע. פתחי המערות נמצאו



איור 7: פדסטל (מימין) וכרכוב (משמאל)



מכוסים בשכבת מפולת של אבני הבניין, המתוארכת לכל המאוחר לתקופה הביזנטית, מכן שהמערת יצאו מכלל שימוש באותה תקופה.

לאורך הדרומוס המזרחי, שאורכו 4.5 מ', רוחבו 1.2 מ' והגובה באזור הפתח מגיע עד 1.8 מ', הצובות בסלע חמש מדרגות. הפתח חצוב בסלע ומשני צדיו נבנו מזוזות מאבני גזית. במזוזה המזרחית שרדו מסמרים מברזל, ששימשו לקביעתה של דלת מעץ. מן הפתח ירדו אל תוך המערה דרך סף בנוי לוח אבן, שנקבע לכל רוחבו של הפתח. מימין לפתח הראשי מצוי פתח נוסף, המוביל אף הוא אל המערה. פתח זה נחצב בדופן המזרחית של הדרומוס ומזוזותיו נתמכו על-ידי שתי אומנות מאבני גזית. פתח זה לא נחפר.

הדרומוס המערבי, שנחצב במקביל לדרומוס המזרחי, אורכו 3.2 מ', רוחבו 1.2 מ' ועומקו באזור הפתח מגיע עד 2.1 מ'. לאורך המסדרון חצובות בסלע ארבע מדרגות. המסדרון החצוב הוביל אל פתח, ששער מאבני גזית נבנה בו ואשר נמצא הרוס בחלקו. הפתח עצמו לא נחפר.

במערה עצמה נחפר כל השטח, מהפתח של הדרומוס המזרחי צפונה, עד קיר הבניין (הדרומי-מזרחי), שחדר את תקרתה, ורצועה צרה לאורכו של הקיר לכיוון צפון-מזרח. שאר השטח לא נחפר. חלל המערה נמצא מלא בשפכים ובאבני מפולת, ובתוכה ניתן היה להבחין באומנות אחדות של אבני גזית, שתמכו בתקרה. השימוש באומנות בנויות בתוך חלל מערות מוכר ונפוץ במערות מגורים רבות באזור דרום הר חברון. לפני סף הכניסה למערה נמצא באתרו אגן גדול עשוי מאבן גיר. ברצפת המערה הובחנו רצפות מספר, שהתחנתנה מביניהן מעידה על שימוש במערה החל מתקופת הברונזה הקדומה א או מסוף התקופה הכלכליתית.

שרידי הקירות ופתחי המערות נמצאו במפלס, שבסיס הקיר הדרומי-מערבי של המבנה נבנה עליו ונראה, שגובה זה מייצג את מפלס החיים מחוץ למבנה בעת קיומו.

## הממצא

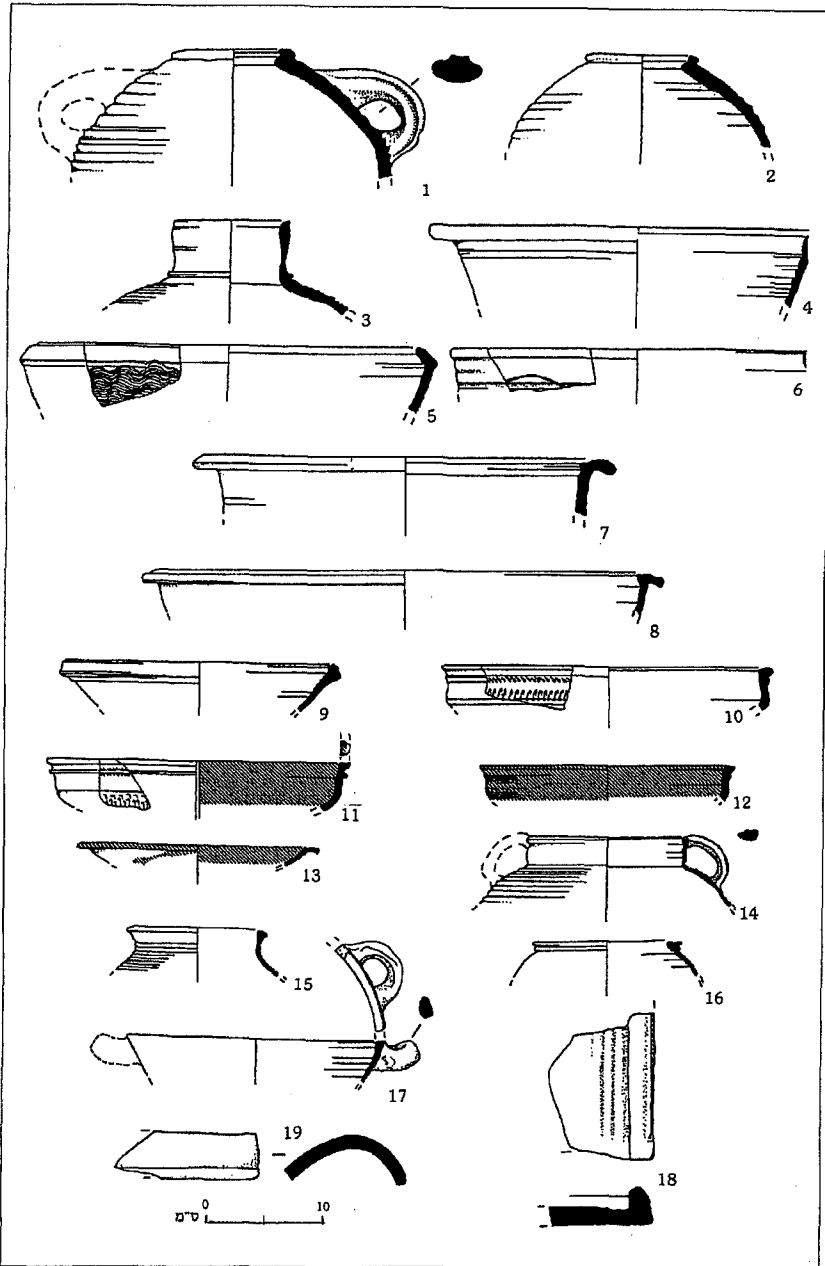
### קרמיקה

הממצא הקרמי בחפירה כולל שברים רבים משלל תקופות. שברים אלה מלמדים על קיומו של יישוב ביטא בתקופות הכלקוליתית, הברונזה הקדומה א-ג (מספר רב של שברים), הברונזה הביניימית והתיכונה א, הברזל ב-ג (מספר רב של חרסים), הפרסית, ההלניסטית, הרומית הקדומה (מספר רב של חרסים), הרומית-ביזנטית (לוח 1), המוסלמית קדומה וימי הביניים.

למעט שכבת האבנים, שהקיר הדרומי-מזרחי נבנה עליה ובתוכה נמצא חומר קרמי, שרובו ככולו מתקופת הברזל, לא נמצאו לוקוסים נקיים, המאפשרים דיון מדויק בשאלת זמן ייסודו של הבניין. נראה, כי הבניין נהרס במהלך התקופה הביזנטית בהסתמך על החרסים שנמצאו בתוך שכבת אבני המפולת, שנחשפה בפינה הדרומית-מערבית, ואשר המאוחרים שבהם מתוארכים לתקופה הביזנטית (המאות החמישית-השביעית לספירה).

### זכוכית

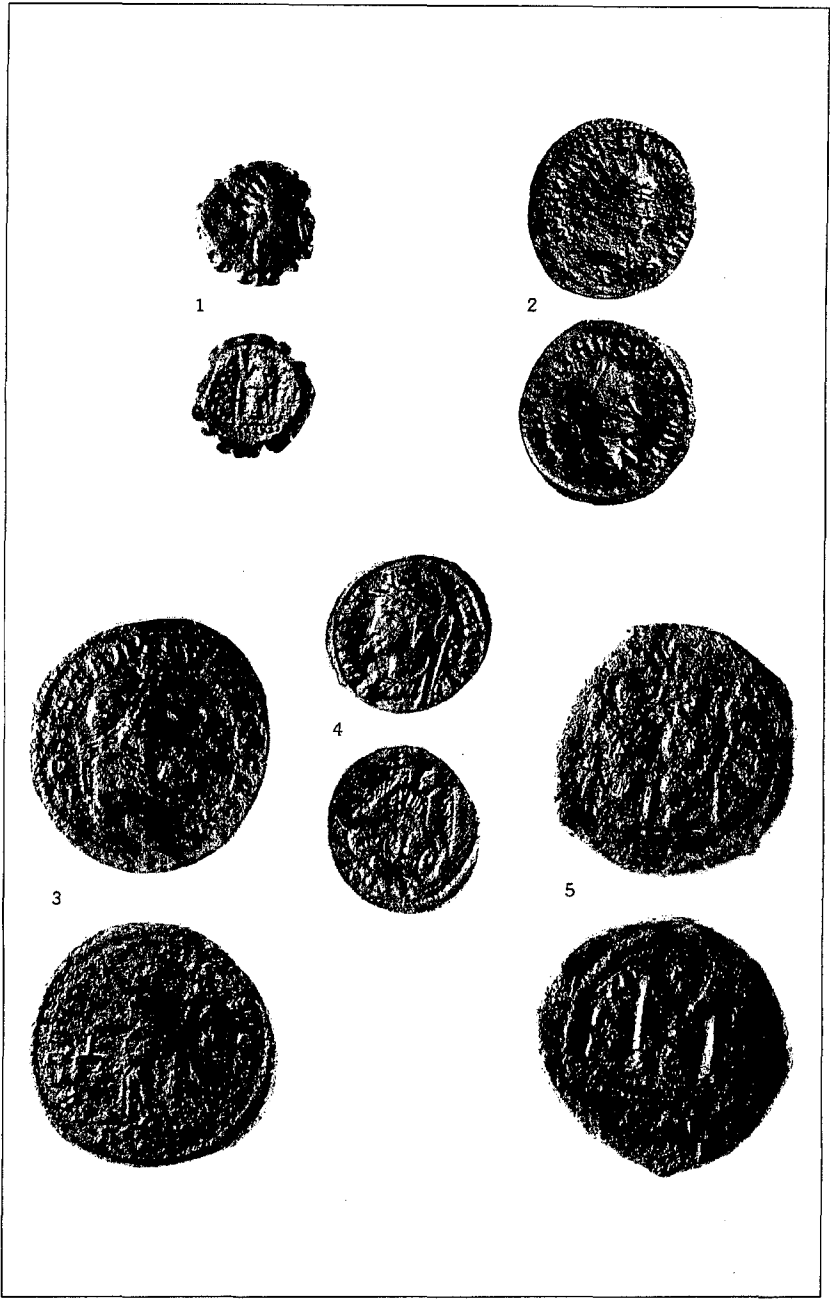
בחפירה התגלו מעט שברים של כלי זכוכית וגם הם, בדומה לכלי החרס, ללא הקשר סטרטיגרפי ברור. ראוי לציון שבר נדיר של פך או קערה, שנמצא בתוך שפכי הבור שנחפר מצדו הדרומי של הבניין.



לוח 1: קרמיקה נבחרת

## מטבעות (לוח 2)

1. סל 113, לוקוס 107, K1611, לוח 2:  
אנטיוכוס הרביעי, 164–175 לפני הספירה, עכו  
פנים: ראש עטור כתר קרניים פונה לימין ומאחוריו B.  
גב: [ANT] OXOY Λ E Ω Σ [BAΣ] דמות אישה עומדת, פונה לחזית ומחזיקה שרביט ארוך.  
ברוזה, ↑ 2.63 גר', 14 מ"מ, משונן  
ראה: Spaer & Houghton, 1998, 156, no. 1130
2. סל 15, לוקוס 101, K16099  
גליינוס? 268–253 לספירה  
פנים: LL [---] LL [---] דיוקן פונה לימין עטור כתר קרניים ולבוש שריון וגלימה.  
גב: שתי דמויות עומדות זו מול זו.  
ברוזה, אנטונייאנוס, ↑ 3.14 גר', 20 מ"מ  
סל 63, לוקוס 103, K16102, לוח 2:  
אורליאנוס וובאלאטוס, 271–272 לספירה, אנטיוכיה  
פנים: IMP C AVRELIANVS AVG דיוקן פונה לימין, עטור כתר קרניים ולבוש שריון וגלימה. למטה: A.  
גב: VAB[ALA]THVS VCRIMDR דיוקן פונה לימין, עטור זר ולבוש שריון וגלימה.  
ברוזה, אנטונייאנוס, ↓ 2.31 גר', 20 מ"מ  
ראה: Webb, 1927, 308, no. 381
4. סל 118א, לוקוס 105, K16095  
נומריאנוס, 283–284 לספירה, אנטיוכיה  
פנים: IMP C MAVR NUMERIANVS PF AVG דיוקן פונה לימין עטור כתר קרניים ולבוש שריון וגלימה במבט מהגב.  
גב: VIRTVS AVGG הקיסר מקבל את דמות ויקטוריה על גבי גלובוס מידי הקיסר קארוס. מתחת לקו: XXI  
ברוזה, אנטונייאנוס, ↑ 3.87 גר', 20 מ"מ  
ראה: Robertson, 1982, 224, no. 44
5. סל 134, לוקוס 105, K16114, לוח 2:  
קונסטנטיוס הראשון, טיקינוס, 304–305 לספירה  
פנים: CONSTANTIVS NOB CAES ראש עטור זר פונה לימין.  
גב: SACRA MONET AVGG ET CAESNN מונטה ניצבת לשמאל ומחזיקה קרן שפע ומאזניים. מתחת לקו: RT בשטח; מימין: כוכב.  
ברוזה, פולס, ↓ 11.38 גר', 27x29 מ"מ  
ראה: Sutherland, 286, no. 48a
6. סל 88, לוקוס 107, K16093  
קונסטנטינוס הראשון, טרייר(ז), 319–320 לספירה  
פנים: IMP CONSTANTINVS MAX AVG דיוקן פונה לימין, עטור קסדה וזר ולבוש שריון.  
גב: VICTORIAE LAETAE PRINC PERP שתי דמויות ויקטוריה מחזיקות ביניהן מגן עליו כתוב: VOT/PR, הניצב על גבי מזבח. מתחת לקו: [PTR]  
ברוזה, ↑ 2.76 גר', 18 מ"מ  
ראה: Robertson, 1982, 170, no. 52



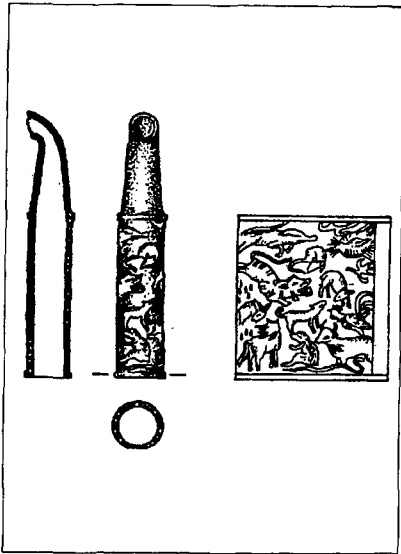
לוח 2: מטבעות

7. סל 60, לוקוס 107, K16101, לוח 42.  
 337–330 לספירה, אנטיוכיה  
 פנים: CONSTAN-TINOPOLIS דיוקן פונה לשמאל חבוש קסדה ונושא רומח.  
 גב: ויקטוריה עומדת על חרטום של אנייה פונה לשמאל. מתחת לקו: SMAN...  
 ברונזה, ↑, 2.72 גר', 17x20 מ"מ  
 ראה: Hill & Kent, 1965, 30–31, nos. 1359–1369  
 סל 93, פ"ש, K16106
8. קונסטנטיוס השני, 341–337 לספירה, אנטיוכיה  
 פנים: D[N CONSTAN]TIVS AVG ד"ר ראש פונה לימין עטור נזר פנינים.  
 גב: [GLOR-IAE]XER[C]-ITVS שני חיילים עומדים וביניהם נס. מתחת לקו: SMANA  
 ברונזה, ↓, 1.25 גר', 14x15 מ"מ  
 ראה: Hill & Kent, 1965, 31, nos. 1391–1393  
 סל 112, לוקוס 107, K16108
9. קונסטנטיוס השני, אלכסנדריה, 346–341 לספירה, אלכסנדריה  
 פנים: DN CONSTAN-TIVS PF AVG ראש פונה לימין עטור נזר.  
 גב: כתובת בתוך זר: VOT/XX/MVLT/XXX. מתחת לקו: SMAL...  
 ברונזה, ↓, 1.74 גר', 16x17 מ"מ  
 ראה: Hill & Kent, 1965, 33, no. 1474  
 סל 89 א, פ"ש, K16104
10. קונסטנטיוס השני, 361–355 לספירה  
 פנים: DN CONSTANTIVS PF AVG דיוקן פונה לימין עטור זר פנינים ולבוש שריון.  
 גב: SPES REI-PVBLICE וירטוס עומד, פונה לשמאל ומחזיק כדור ורומח.  
 ברונזה, ↑, 2.00 גר', 13 מ"מ  
 ראה: Carson & Kent, 1965, 100, no. 2638  
 סל 89, לוקוס 107, K16097
11. 395–383 לספירה  
 פנים: דיוקן פונה לימין עטור זר פנינים ולבוש שריון וגלימה.  
 גב: [SALVS REI-PVBLICAE] ויקטוריה צועדת לשמאל וגוררת אחריה שובי. משמאל:  
 ברונזה, ↓, 1.14 גר', 12 מ"מ  
 ראה: Carson & Kent, 1965, 102, nos. 2768–2771  
 סל 87, לוקוס 107, K16099
12. כמו מס' 11.  
 ברונזה, ↓, 0.85 גר', 13 מ"מ  
 סל 86, לוקוס 107, K16098
13. כמו מס' 11.  
 ברונזה, 0.72 גר', 11 מ"מ  
 סל 116, לוקוס 114, K16113
14. המאה הרביעית לספירה  
 פנים: DN דיוקן עטור נזר פנינים ולבוש שריון וגלימה.  
 גב: שחוק.  
 ברונזה, 1.94 גר', 16 מ"מ  
 סל 91, לוקוס 107, K16094
15. המאה הרביעית לספירה

- פנים: [---] DNVA דיוקן פונה לימין עטור נזר פנינים ולבוש שריון וגלימה.  
 גב: דמות עומדת.  
 ברונזה, 1.94 גר', 14x15 מ"מ  
 K16103, 103, לוקוס 64, סל 16.  
 המאה הרביעית לספירה  
 פנים: דיוקן פונה לימין.  
 גב: דמות עומדת (?)  
 ברונזה, 1.78 גר', 15x16 מ"מ  
 K16109, 107, לוקוס 112, סל 17.  
 תיאודוסיוס השני, 425-450 לספירה  
 פנים: DNTHEOD[OSIVS PF AVG] דיוקן עטור נזר פנינים ולבוש שריון וגלימה.  
 גב: צלב בתוך זר.  
 ברונזה, ↓, 0.90 גר', 13 מ"מ  
 ראה: Carson & Kent, 1965, 103, no. 2810  
 K16107, 113, לוקוס 100, סל 18.  
 יוסטיניוס השני, 572/573 לספירה; קונסטנטינופול  
 פנים: יוסטיניוס וסופיה פונים לחזית יושבים על כס כפול.  
 גב: M משמאל: ANNO, מימין תאריך: II, למעלה: צלב, למטה: E, מתחת לקו: CON.  
 ברונזה, 40 נומיות, ↓, 12.7 גר', 30 מ"מ  
 ראה: Bellinger, 1966, 210, no. 34e  
 K16105, פ"ש, סל 89 ב, פ"ש, סל 19.  
 ממלוכי, מאה 14 לספירה  
 שחוק.  
 ברונזה, פלס, 1.73 גר', 18x15 מ"מ

### ממצא קטן

מעט חפצי מתכת ועצם (איור 8), בהקשר סטרטיגרפי לא ברור, התגלו בחפירה. ראוייה לציון שפופרת או פומית עשויה נחושת כהה, שעובייה שני מילימטרים והיא מורכבת משני חלקים המשולבים לחפץ אחד, שאורכו 5.8 ס"מ וקוטרו החיצוני סנטימטר אחד. לחלק אחד שלו חתך קוני והוא מסתיים במעין זרובית צרה, והחלק השני דמוי צילינדר. על גבי החלק השני של החפץ מתוארים 12 בעלי חיים. בפניה הימנית ובצדו השמאלי של התיאור מילא האומן את החלל במעין צמחייה, אך המגמה הכללית היא תיאור הדמויות ללא פרטי נוף ברקע. למרות שהתיאור נאיבי למדי הוא מנסה להעניק תחושה אמיתית של עולם הטבע. האומן לא התחשב בגודלם האמיתי של בעלי החיים והקטנים שבהם מתוארים כמו היונקים הגדולים. חפץ זה התגלה כאמור בהקשר סטרטיגרפי לא ברור, ולכן אין אפשרות לתארו בהסתמך על שיקולים סטיטוגרפיים. נראה שניתן למצוא בתיאור האומנותי של הסצינה דמיון לתיאורים דומים המופיעים באומנות הפסיפסים הרומיים, ובעיקר בפסיפסי צפון אפריקה. אין לדעת למה שימש חפץ זה אך נראה שהיה חלק מחפץ גדול יותר. בעלי החיים המתוארים עליו הם: 1. ציפור בעלת כנפיים גדולות שראשה מוסט לאחור; 2. מכרסם - חולדה או עכבר; 3. חזיר בר דוהר שפניו מתוחות קדימה וזנבו מונף מעלה; 4. כבשה; 5. נמר מזנק אל טרפו; 6. תרנגול; 7. כלב או תן מילל; 8. חמור; 9. שור; 10. מכרסם; 11. זאב (?); 12. נחש.



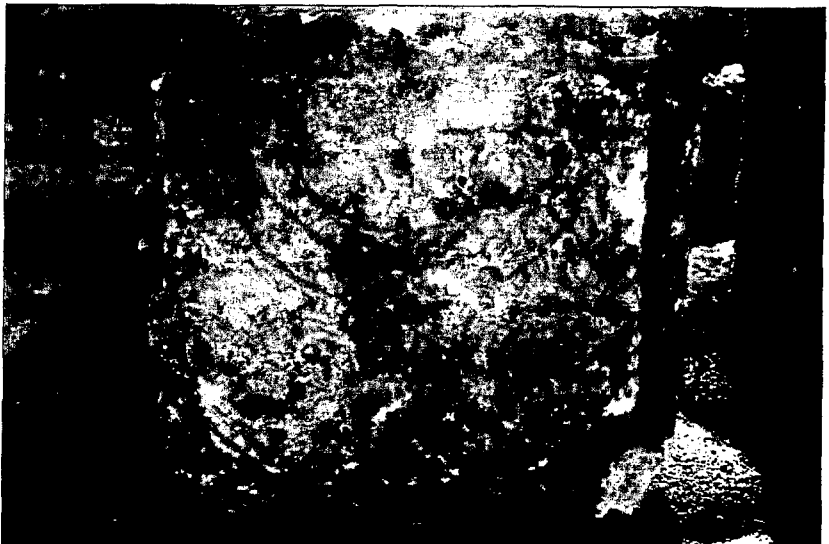
איור 8א: ציור של שפופרת הנחושת



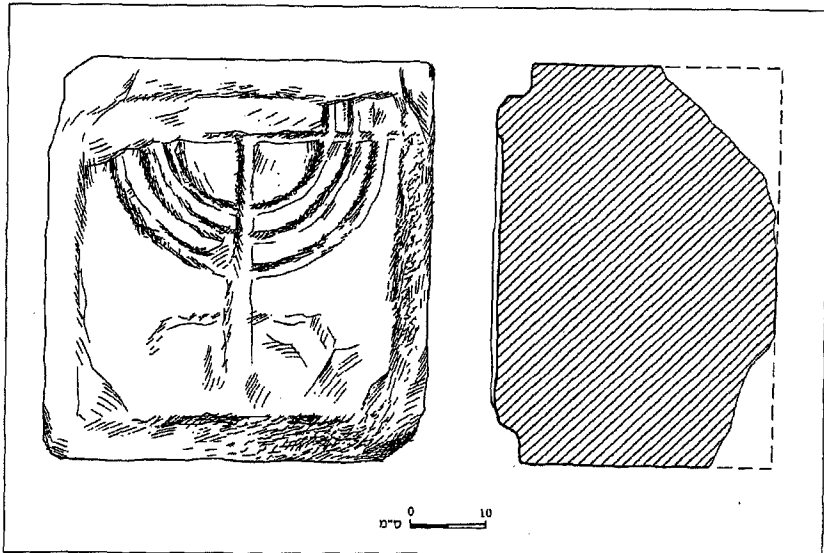
איור 8: תצלום של שפופרת הנחושת

### המנורה

על גבי אבן גיר מסותתת כלפי חוץ, שמידותיה 0.5X0.5 מ', נחרטה מנורת שבעה קנים (איור 9). החרותת נתונה בתוך מסגרת משוקעת (0.42X0.42 מ') כך שתבליט המנורה בלט מעט. מעל קו הקנים מצויה רצועה ובה עיטור מטושטש, אולי תיאור של נרות חרס, שהועמדו על כני המנורה כמקובל בחלק ממנורות בתי-הכנסת. קני המנורה קשותים והמרחק בין כל קשת הינו כחמישה סנטימטרים. בסיס המנורה מטושטש וקשה לקבוע את צורתו המקורית.



איור 9: תצלום של המנורה



איור 9א: ציור וחתך של האבן המעוטרת במנורה

## סיכום

תוצאות החפירה ומגבלותיה, כפי שתוארו לעיל, אינם מאפשרים לקבוע בוודאות את זמן ייסודו של המבנה הקדום. על פי אופיו ובהסתמך על שיקולים היסטוריים נראה, כי הבניין נבנה בתקופה הרומית-ביזנטית. החרסים והמטבעות שנמצאו בין שכבת אבני המפולת שמחוץ לפינת הבניין (שכבת ההרס של הבניין) מתוארכים לתקופה הביזנטית לכל המאוחר, ומכאן שהמבנה לא היה כנראה בשימוש לאחר תקופה זו. רוב המטבעות שנמצאו הם מסוף המאה השלישית-ראשית המאה רביעית לספירה. שאר המטבעות הם מטבעות ביזנטיים מהמחצית השנייה של המאה החמישית לספירה. המבנה עצמו נבנה במקומם של שרידים קדומים: הציבות שונות של מתקנים, מערות ואולי שריד של מבנה מתקופת הברזל, שנחשף מתחת לקטע הצפוני של הקיר הדרומי-מזרחי.

תוצאות החפירה אינן מאפשרות לשחזר את תכניתו של הבניין. על פי גודלו ומידותיו נראה ששימש מבנה ציבורי. בקטעי הקירות שנחשפו לא התגלו פתחים ולכן קשה לדעת האם מדובר במבנה אורך או במבנה רחב. כן לא ברור האם היה זה מבנה בן מרחב אחד או שהייתה בו חלוקה פנימית. בשטחים המצומצמים שנחפרו בצדו הפנימי של הבניין לא נחשפו מפלסי רצפה. הרצפה נבנתה כנראה מעל מפלס האבנים, שהקטע הצפוני של הקיר הדרומי-מזרחי – המפלס המתוארך לתקופת הברזל – נבנה עליהן.

על גבי אבני הקיר הדרומי שרדו קטעי טיח – חלקו טיח צבעוני (פרסקו). חלק מאבנים אלה היו בשימוש משני ולכן ייתכן שבוני הבניין השתמשו בהן לאחר שעוטרו בפרסקו. פירוקם היסודי של מבנים קדומים ושימוש חוזר באבני הבנייה היו שכיחים בארץ-ישראל בכלל ובדרום הר חברון בפרט בתקופה הרומית-ביזנטית. שרידים נוספים של טיח דומה נמצאו גם בתוך השפכים שמשני צדי הקיר. סמוך למבנה נמצא פדסטל מחוטב מאבן גיר, שעליו הוצב בסיס עמוד מטיפוס אטי (בצילומי פרט זה בתיקי הארכיון המנדטורי מוטל



לדו פדסטל נוסף). פדסטל זה דומה בצורתו לחלק מן האדנים, ששימשו בחזית העמודים של הנרטקס בבית-הכנסת בסוסיא. לעומת זאת לא מוכרים פריטים דומים, ששימשו בבניית הכנסיות הביזנטיות בהר חברון. נוסף על פריט זה התגלה גם שבר של כרכוב ללא עיטור.

לסיכום, בחפירה נחשף חלק ממבנה ציבורי גדול שנבנה ביטא בין המאות הרביעית לשביעית לספירה. על פי תכנית המבנה קשה להכריע למה שימש, אך מציאותם של המנורה והפדסטל כמו גם תיאורו של אוסביוס, שסיפר שיוטה היה כפר גדול של יהודים, מצביעים על האפשרות שהמבנה שנחשף הינו שריד של בית-הכנסת שנבנה ביוטה.

## רשימת מקורות

- אילן צ', תשנ"א;  
**בתי כנסת קדומים בארץ ישראל**, תל אביב.  
 אילן צ' ועמית ד', תשמ"ח;  
 "יאתה", **חדשות ארכיאולוגיות**, צ, עמ' 59.  
 גרן ו', 1982;  
**תיאור ארץ ישראל (יהודה)**, כרך 3, ירושלים.  
 דינור א', תשמ"ז;  
 "יטא", **חדשות ארכיאולוגיות**, פט, עמ' 51.  
 מלמד ע"צ, תשכ"ו;  
**ספר האנומסטיקון לאוסביוס**, (תרביץ יט), ירושלים.  
 עמית ד', תש"ן;  
 "יטא – סקר", **חדשות ארכיאולוגיות**, צה, עמ' 69–70.  
 Bellinger A.R., 1966;  
*Anastadius I to Maurice 491–602 (Catalogue of the Byzantine Coins in the Dumbarton Oaks Collection and in the Whittemore (Collection I)*, Washington, D.C.  
 Carson R.A.G. & Kent J.P.C., 1965;  
 "Bronze Roman Imperial Coinage of the Later Empire, A 346–498", In: *Late Roman Bronze Coinage*, London, pp. 41–114.  
 Hill P.V. & Kent J.P.C., 1965;  
 "The Bronze Coinage of the House of Constantine, A.D. 324–46", In: *Late Roman Bronze Coinage*, London, pp. 4–40.  
 Lifshitz B., 1970;  
 "Notes D'epigraphie Grecque", *RB*, 77, p. 77.  
 Mader A.E., 1918 ;  
*Altchristliche Basiliken und Lakaltaditionen in Sudjudaa*, Paderborn.  
 Marta J., 1885 ;  
 "Inscription Grecque Chrietienne D`Yaththa ", *RB*, 4, pp. 66–68.  
 Robertson A.S., 1982;  
*Roman Imperial Coins in the Hunter Coin Cabinet 5, Diocletian (Reform) to Zeno*, Oxford.  
 Spaer A. & Houghton A., 1998;  
*Sylloge Nummorum Graecorum, Israel I, The Arnold Spaer Collection of Seleucid Coins*, London.

Sutherland C.H.V., 1967;

*From Diocletian's Reform (A.D. 294) to the Death of Maximinus (A.D. 313), The Roman Imperial Coinage*, 6.

Webb P.H., 1927;

*The Roman Imperial Coinage V, Part I*, London.

דעת

אתר לימודי יהדות ורוח

[www.daat.ac.il](http://www.daat.ac.il)