

עדות לקיום יישוב יהודי בגופנה בתקופת הבית השני ומלחמת בן-כוסבא

יחיאל זלינגר

רשות העתיקות, ירושלים

מחקרי יהודה ושומרון כרך 10 – תשס"א
דעת – אתר לימודי יהדות ורוח

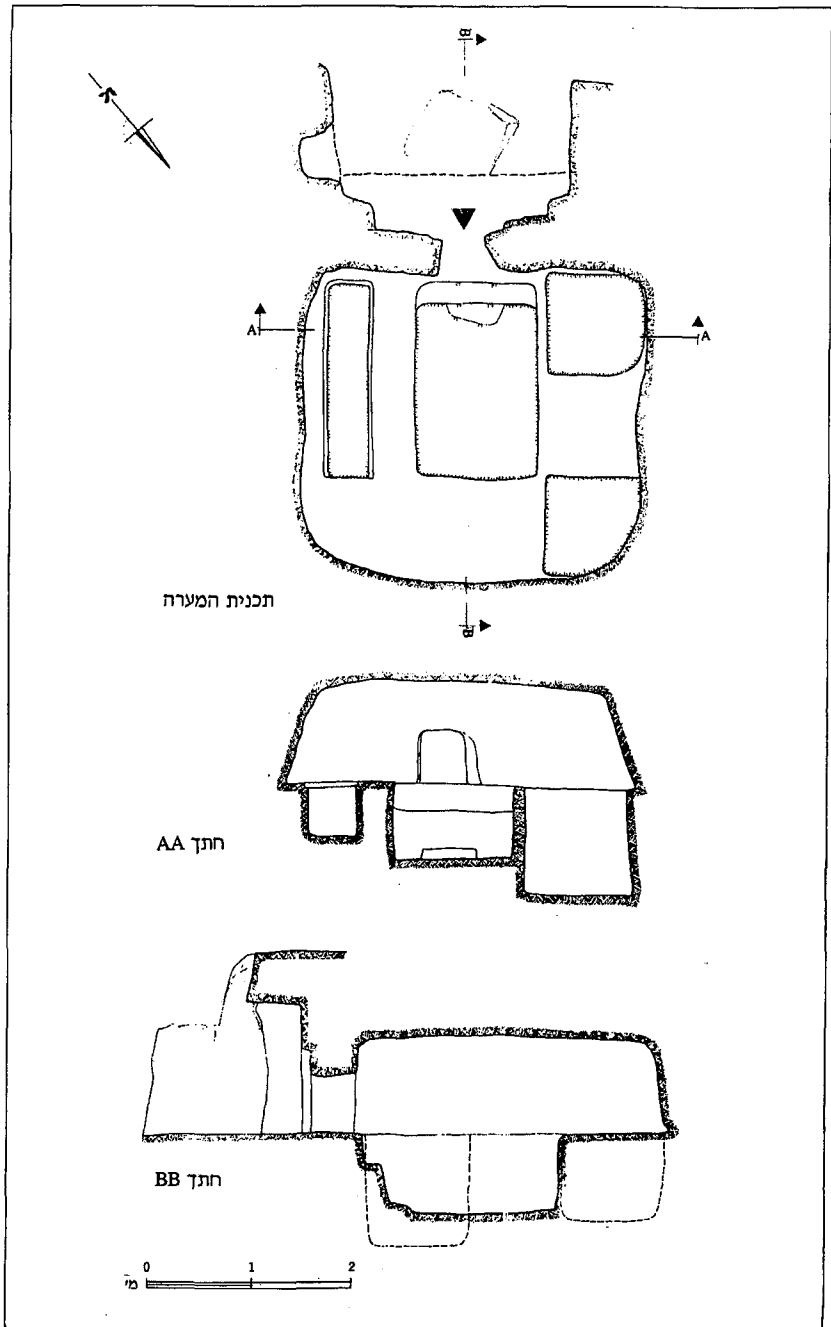
הכפר גייפנה, המזוהה עם היישוב גופנה של ימי בית שני, ממוקם בצומת הדרכים בין דרך גב ההר (שכס ירושלים) ובין הדרך העולה מאנטיפטריס לירושלים (פינקלשטיין, 1977; Roll & Ayalon, 1986). מיקום זה גרם לכך, שמאז ייסודה הייתה גופנה אחד היישובים המרכזיים בדרום השומרון, ולרוב שימשה בירת הטופרכיה (Tsafir et al., 1994, 137). בסקר הארכיאולוגי של הר אפרים הבחינו הסוקרים פינקלשטיין ולדרמן (Finkelstine & Lederman, 1997, 543–547) בין שני אתרים סמוכים בגופנה: האחד נמצא בכפר גייפנה (נ"צ 17055–15215) והאחר – על גבעה נישאה, כ-100 מ' ממזרח לו (נ"צ 17070–15220). על פי ממצא החרסים קבעו הסוקרים, כי בתקופות ההלניסטית והרומית שכן היישוב גופנה באתר המזרחי, בתקופה הביזנטית השתרע על שטח שני האתרים ואילו בימי הביניים הצטמצם היישוב למקומו של הכפר הנוכחי.

במהלך עבודות עפר שנערכו באפריל 1995, שקדמו להקמת בית חדש בצפון הכפר, נחשפה מערת קבורה, שנחפרה על-ידי כותב שורות אלה (איורים 1 ו-2).¹ אל המערה נכנסים דרך חצר מבוא מלבנית (2.50 X 1.50 מ'), שנחצבה אל תוך מחשוף סלע גיר קשה, המשתרע בשכבה אחידה בשיפולי הגבעה. משני צדי הפתח סותת מחשוף הסלע בשיפוע, התואם את המדרון, כך שמעל הפתח נוצר משקוף שגובהו 0.50 מ' (איור 3). פתח הכניסה הרבוע (0.40 X 0.50 מ'), שהוקף במסגרת משוקעת ברוחב 15 ס"מ, היה סגור במקור על-ידי גולל אבן מרובע, שחסם את הכניסה. אבן זו נמצאה בחצר המבוא של המערה והיא מצביעה על כך, שהאתר נשדד בעבר. שתי מדרגות מובילות מפתח המערה אל בור עמידה מלבני (1.80 X 1.25 מ') בעומק 0.80 מ' מהכניסה, המוקף משלושת עבריו באצטבות סלע שרוחבן כמטר.

נראה, שהיו למערה זו שלושה שלבי שימוש: שלב מקורי, שלב שני ושלב אחרון.

השלב המקורי: שלושה משכבים נחצבו במקום סביב בור העמידה המרכזי, ואילו בפינה הדרומית-מערבית נחצב בור איסוף רבוע (1 X 1 מ') שעומקו 1.10 מ'. צורת קבורה זו אופיינית לימי הבית הראשון, אך יש בירושלים קבוצת מערות שמבנן דומה, ורק על פי

1. החפירה באתר נערכה מטעם יחידת קצין המטה לארכיאולוגיה ביהודה ושומרון (מס' הרשאה: י"יש 722) בניהולו של כותב שורות אלה ובסיועו של אברהם אבו עמר, מפקח מחוז רמאללה. כן סייעו במלאכה: מנדל קהאן (שרטוט), מרים מנוקיאן (ציור חרסים), שלמה עממי (צלום), כרמן הרש (סידור לוח), אלה אלטמרק (מעבדת מתכת), גבריאלה ביכובסקי (זיהוי מטבעות) ויוסי נגר (אנטרופולוגיה פיזית).



איור 1: תכנית כללית והתכים של מערת הקבורה בגופנה



איור 2: אזור מערת הקבורה בגופנה (מבט מדרום)



איור 3: גופנה; הזיית מערת הקבורה (מבט מדרום)

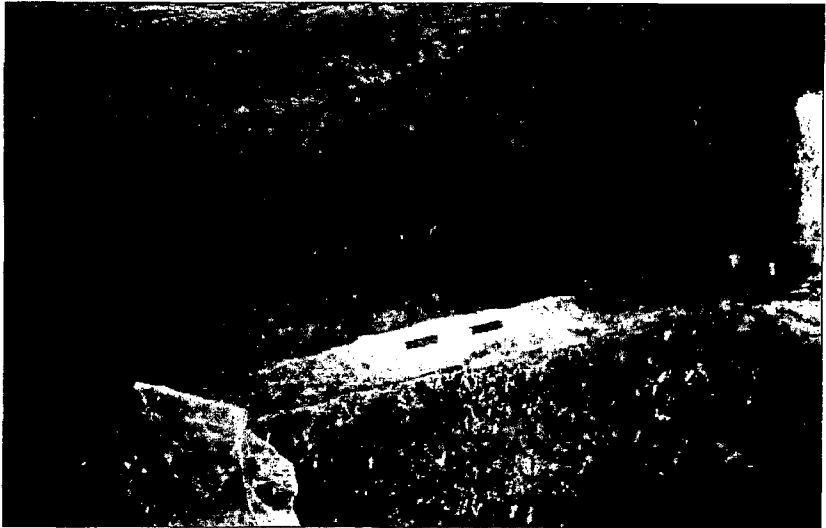
הממצא הקרמי ניתן לקבוע האם מדובר בקבורה מתקופת הברזל או בקבורה מהתקופה הרומית (קלוגר, תש"ס, 239).

מערת קבורה אופיינית לקבוצה זו נמצאה במערב שכונת גילה בשנת 1981. תכניתה הבסיסית זהה לתכנית המערה בגופנה, אך לא נמצאו בה חרסים או ממצאים קדומים לתקופה החשמונאית, אף כי בתבניתה – שלוש אצטבות לאורך הקירות סביב הרצפה –

היא דומה למערות מתקופת הבית הראשון (קלונר, תשנ"ט). יש מקום לשער, כי מבחינת ההתפתחות הכרונולוגית הפנימית של חדרי הקבורה מימי הבית השני קדם הטיפוס של חדרים בעלי אצטבות סביב בור מרכזי לטיפוס המשוכלל של כוכים וארקוסוליה המותקנים בקירות.

השלב השני: נראה שבשל ריבוי הנקברים במערה נחצב במשכב המערבי בור איסוף נוסף (1 X 1 מ' בעומק 0.90 מ'), שהביא להפסקת ההנחה של גופות נפטרים על המשכב המערבי.

השלב האחרון: בשלב זה בוצעה חציבה רבועה שגודלה 0.50 X 2.00 מ' ועומקה 0.50 מ' מתחת לאצטבה המזרחית. החציבה, המכונה בלשון המשנה "מהמורה" (פטריך, תשנ"ד, 195), כוסתה בלוחות אבן כדי לאפשר הנחת מתיים נוספים על האצטבה (איור 4). במערות נוספות בירושלים נמצאו כוכים שכוסו בלוחות אבן (Tzaferis, 1970, fig. 3) ואחד ההסברים לכך הוא ששיטת קבורה זו נועדה ליצור מקום לקבורה ראשונית של אחד מראשי המשפחה.

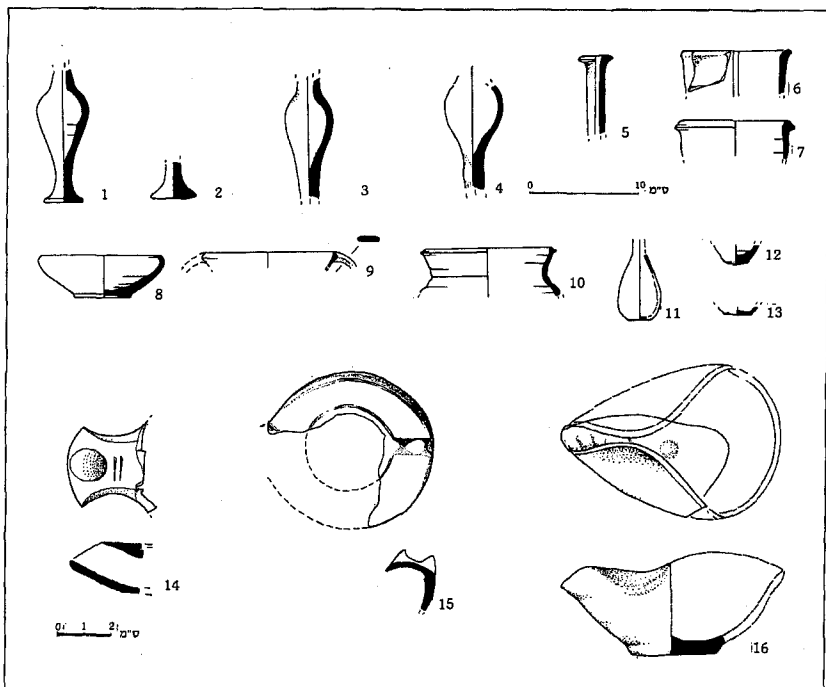


איור 4: מהמורה בדרגש המזרחי של מערת הקבורה בגופנה; שים לב ללוחות האבן בקדמת התמונה.

הממצא הקרמי

הממצא הקרמי במערה (לוח 1) כולל שרידים משלוש תקופות עיקריות: מן התקופה החשמונאית, מן התקופה ההרודיאנית ומן התקופה הרומית הקדומה.

התקופה החשמונאית: חמש פכיות דמויות כישור ברמות שונות של השתמרות מעידות על שלב הקבורה הראשון במערה. פכיות אלה (לוח 1:1-5) שייכות לטיפוס הקדום, בעל רגל וצוואר קצרים יחסית, גוף שאיננו עגול אלא מוארך ועיבוד גס. כלים מסוג זה נמצאו במערות מספר בירושלים, המתוארכות למחציתה השנייה של המאה השנייה לפני הספירה (Rahmani, 1967, fig. 15:1, 2; Kloner, 1980, fig. 2:2, 3).



לוח 1: הממצא הקרמי ממערת הקבורה בגופנה

מקרא:

1. פכית כישור; טין חום בהיר עם גריסים קטנים
2. בסיס פכית כישור; טין כתום בהיר עם גריסים לבנים גדולים
3. גוף פכית כישור; טין כתום בהיר עם גריסים לבנים קטנים
4. גוף פכית כישור; טין צהוב-לבן, חומר סילט מתפורר
5. צוואר פכית כישור; טין כתום בהיר, חומר עדין
6. קנקן; טין חום-לבן בהיר, שפה זקופה וקפל עדין בבסיס הצוואר
7. קנקן; טין חום בהיר עם מעט גריסים שחורים, שפה מקופלת
8. קערית; טין חום-כתום עם מעט חלקיקי קווארץ
9. סיר בישול; טין חום-כתום, שפה משולשת
10. קנקן; טין חום-כתום, צוואר נוטה החוצה
11. פכית אגסית; טין חום בהיר, ליבה כתומה, חומר מפולם
12. בסיס פכית אגסית; טין חום בהיר, ליבה שחורה-חומה
13. בסיס פכית אגסית; טין כתום כמו גם הליבה, חומר מפולם
14. חרטום נר הרודיאני; טין כתום דק גרגר, עיטור סמוך לפי הנר
15. גוף נר "דרום"; טין חום בהיר, ידית שבורה
16. נר מקופל; טין כתום דק גרגר, ליבה שחורה

נר מקופל (לוח 16:1), שדומה לו נמצא במכלול שחפר קלוגר, תוארך על-ידו למחצית השנייה של המאה השנייה לפני הספירה ועד שנות השלושים של המאה הראשונה לפני הספירה. (Kloner, 1980, fig. 2:1). רוזנטל וסיוון (Rosental & Sivan, 1978, 79:329). מתארכים טיפוס זה באופן כללי למאה השנייה-הראשונה לפני הספירה. קערות

קטנות רבות דוגמת הקערה שבלוח 8:1 נמצאו בשלב הקדום של הארמון החשמונאי ביריחו. הן תוארכו על פי הממצא הנומיסמטי ועל פי השוואות לאתרים אחרים לשנים 100–80 לפני הספירה (בר נתן, 1988, לוח 10:6).

התקופה ההרודיאנית: פכית שלמה דמוית אגס ושני בסיסים של אותו טיפוס נמצאו במערה (לוח 11:1–13). כלים אלה נפוצים במערות קבורה מימי הבית השני, שזמנן החל מסוף המאה הראשונה לפני הספירה ועד לאחר חורבן הבית השני (קלונר, תשמ"א, איור 9:27). היו אלה כלי הבושם העיקריים בתקופה ההרודיאנית, שהחליפו את הכלים דמויי הכישור, הקדומים להם (Rahmani, 1961). צווארם הארוך של שני הטיפוסים – דמויי הכישור ודמויי האגס – רומז על שימוש להחזקת חומרים יקרים, שהשתמשו בהם בהזירות רבה. נראה, כי מקור צורת הכלים דמויי האגס בארץ-ישראל, והם החליפו את הטיפוס דמוי הכישור, שצורתו הועתקה מחוץ-לארץ (Kahane, 1952). הפכיות דמויות האגס יציבות יותר, ייצורן קל ומשקלן קטן בהרבה בהשוואה למשקלן של הפכיות דמויות הכישור. שפת קנקן אגירה בעל שפה זקופה גבוהה במיוחד משמשת דוגמה לשלב האחרון של התפתחות השפה בסוג זה של קנקנים, המתוארך לסוף המאה הראשונה לפני הספירה (Rapuano, 1999, fig. 1:12).

כן נמצא במערה חרטום של נר מקורצף (לוח 14:1), האופייני לרבע האחרון של המאה הראשונה לפני הספירה ועד החצי הראשון של המאה השנייה לספירה (הרשקוביץ, תשמ"ו, 4–1:11).

התקופה הרומית הקדומה: סיר בישול בעל שפה משולשת (לוח 9:1) שייך לקבוצה גדולה ומוכרת, שהייתה נפוצה באזור ירושלים מאמצע המאה הראשונה לפני הספירה ועד תחילת המאה השנייה לספירה. במערת האימה שבמדבר יהודה התגלה סיר דומה, המתוארך לימי מרד בר-כוכבא (אהרוני, 1962, לוח 6:2–8). חופרי מערת הקבורה בחקל-דמא תוארכו את הסיר מעט קודם לכן – בין שנת 30 לפני הספירה לשנת 70 לספירה (Ben Arie & Coen-Uzzielli, 1996, fig. 4.3:1). סיר נוסף (לוח 10:1) תוארך על-ידי חופרי המערה בוואדי דליה לתקופת מרד בר-כוכבא (132–135 לספירה; Lapp & Nickelsburg, 1974, pl. 29:5). נר מטיפוס "דרום" (לוח 15:1), המתוארך לראשית שנות ה-70 של המאה הראשונה לספירה (הטיפוס לא נמצא במערות קבורה שזמנן לפני חורבן הבית) ועד תקופת מרד בר-כוכבא מייצג את תקופת השימוש האחרונה בקבר (Rosental & Sivan, 1978, 83:338).

ממצא נומיסמטי ואנתרופולוגי

במערה נמצאו שני מטבעות שחוקים, שבשל מצב השתמרותם הגרוע תוארכו כללית למחצית השנייה של המאה הרביעית לספירה.² המטבעות שייכים כנראה לשודדים, שביקרו בקבר בתקופה קדומה.

ברחבי המערה, אך לא במיקומם המקורי, נאספו עצמות אדם, שהובאו לקבורה במקום. בדיקות אנתרופולוגיות שנערכו לעצמות הוכיחו, שבמערה נקברו 23 פרטים: 22 בוגרים וילד אחד. מספר הנקברים דומה לממוצע הנקברים במערות דומות מאותן תקופות בירושלים, כפי שעולה מן הנתונים שאסף קלונר (תש"ס, 260). מדידות שונות של גולגולות הנקברים בגופנה והשוואת התכונות האפיגנטיות עם מאגר הנתונים המוכר ממקומות אחרים בארץ-ישראל מלמדות, שהנתונים אינם שונים מנתוני אתרים יהודיים אחרים של תקופה זו (Nagar, 2000, 58, fig. 3.4; 80, fig. 4.3).

2. ג' ביכובסקי הציעה לתארך את אחד המטבעות בהסתמך על הדמויות ככל הנראה לשנים 378–383 לספירה, ואילו את השני – ככל הנראה לשנים 364–375 לספירה.

תולדות גופנה

הידיעות אודות היישוב היהודי בגופנה מרובות ומפורטות. נראה, שלא היה יישוב יהודי במקום לפני תקופת הבית השני. הידיעה הקדומה ביותר אודות גופנה מופיעה בדברי יוסף בן־מתתיהו שסיפר, כי יהודה המקבי נמלט לאזור גופנה בשנת 163 לפני הספירה כדי להתחמק מאנטיוכוס החמישי (תולדות מלחמת היהודים, א, 45). באמצע המאה הראשונה לפני הספירה מכר המצביא הרומי קסיוס את תושבי גופנה לעבדות, משום שלא שילמו את מסייהם (שם, א, 222; קדמוניות היהודים, יד, 275; Schwartz, 1991, 53–54). אך אנטוניוס שחררם זמן קצר לאחר מכן (קדמוניות היהודים, יד, 313). בימי המרד הגדול היה אזור גופנה נתון לשליטת יוהנן בן חנניה (תולדות מלחמת היהודים, ב, 568). בשנת 68 לספירה כבש אספסינוס את גופנה³ (שם, ד, 551) והציב בה חיל משמר (שם, ו, 115).

טיטוס הפך את גופנה למעין מחנה מעצר (בדומה ליבנה) ויישב בה כוהנים ואת בני המעמד העליון, שנטשו את ירושלים בעת המצור (שם, ו, 115). עדות להיות גופנה יישוב, שהכוהנים היוו חלק חשוב מאוכלוסייתו, ניתן למצוא במדרש אגדה: "שמונים זוגות אחים כהנים נישאו לשמונים זוגות אחיות כהנות בלילה אחד בהדא גפנה" (איכה רבתי, ב, ד). ממצא ארכיאולוגי, שיש ביכולתו לאשש השערה זו, הוא כתובת על מסכה גלוסקמה מגופנה, שפורסמה על־ידי ונסאן (Vincent, 1913). על פי ונסאן כתוב בה: "סלומה בת (או אשת) יאקימוס", ולכן ייחס אותה למשפחת יקים, שהיוותה את המשמר ה־15 מביין כ"ד משמרות הכהונה.

כתובת נוספת על גלוסקמה מגיפנה פורסמה על־ידי וולף (תשנ"ז). השם יועזר בר יהוחנן הסופר, המופיע בה, רומז על משפחתו ואולי על מקצועו המכובד של הנקבר. השם יועזר הוא שם אופייני לכהנים, כפי שהוכיח גרינץ (1959, 41) וחזר והראה פטריך (תשמ"ה). ראוי לציין, כי אורבך (תשי"ח, 173) סבר, שהכינוי "הסופר" מכוון לאנשי כהונה, שבימי הבית השני היו השכבה המשכילה. סמוך לגיפנה חפר סוקניק (תרצ"ג) בשנות השלושים מערת קבורה, ובה קרא כתובת עברית והשלימה בשם "בלגה" – המשמר העשירי מביין כ"ד משמרות הכהונה. יש אמנם המערערים על קריאה זו, אך לצורך הדיון מן הראוי להזכירה (ארליך, תשמ"א).

העדות האחרונה להימצאות יהודים בגופנה היא חוזה נישואין כתוב ביוונית, שהתגלה במערה בוואדי מורבאעת שבמדבר יהודה (Benoit, 1960, 243–254). החוזה, המתוארך לשנת 124 לספירה, מפרט את תנאי החזרת גרושתו של יהודי בשם אלאיס, ומשתמע ממנו שגופנה הייתה בירת פלך גם לאחר חורבן הבית. היישוב היהודי בגופנה חדל כנראה להתקיים לאחר מרד בר־כוכבא.

העדויות הרבות המופיעות בספרות מעידות, אם כן, על קהילה יהודית חיה ותוססת ביישוב זה עד מרד בר־כוכבא. הממצא ממערת הקבורה, המוצג במאמר זה, מצטרף למידע הארכיאולוגי המועט שנאסף בגופנה ומעיד על רצף של התיישבות יהודית במקום במשך כ־300 שנה.

3. קיימות הצעות אחדות להבנת הטקסט הדין בכיבוש אזור ירושלים. יוספוס ציין, שהמצביא לוקיס אניוס כבש את אזור גרסה, אך אזור זה נכבש כבר על־ידי הליגיון ה־15. לדעת קליין (תרצ"ט, 106) לא כבש הליגיון הרומי את אזור גרש שבעבר הירדן באותו מסע, ולכן במקום Γερσα (גרסה) יש לקרוא Γορσα (גופנה). אך דומה, שמדובר בגרש – עיר הולדתו של שמעון ברגיורא שבחבל עקובה. הצעות אחרות להבנת הטקסט סבירות פחות. הניסיונות להסביר שמדובר בגזרה (גזר), במריסה (מרשה) או בחורבה קטנה ליד מטע (ספראי, תשמ"א) אינן משכנעות כיוון שידוע, שאמאוס ודרום השפלה נכבשו קודם לכן, ואילו האזור שמצפון לירושלים הוא האזור היחיד, שלא היה עדיין בשלב זה בשליטת הרומאים.

רשימת מקורות

- אהרוני י', 1962;
- "מערת האימה", **ידיעות**, 26, עמ' 159–173.
- אורבך א"א, תשנ"ח;
- "הדרשה כניסוד ההלכה ובעיית הסופרים", **תרביץ**, כז, עמ' 152–182.
- ארליך ז"ח, תשמ"א;
- "מערת בלגה – גלויה מחדש", **נקרות צורים**, 3, עמ' 22–27.
- בר נתן ר', 1988;
- הקרמיקה של יריחו מהתקופה החשמונאית ותקופת הורדוס**, ובעיית המעבר מטיפוסי כלים חשמונאים לטיפוסי כלים בימי הורדוס, חיבור לשם קבלת תואר מוסמך, האוניברסיטה העברית, ירושלים.
- גרינץ י"מ, 1959;
- פרקים בתולדות ירושלים**, ירושלים.
- הרשקוביץ מ', תשמ"ז;
- "כלי החרס של גבעת רם (חפירות 1949)", **ארץ-ישראל**, יט, עמ' 314–325.
- וולף ש', תשנ"ז;
- "גלוסקמה של יועזר בן יהוחנן הסופר מגופנה", בתוך: י' אשל (עורך), **מחקרי יהודה ושומרון – דברי הכנס השישי**, קדומים–אריאל, עמ' 149–156.
- יוסף בר-מתתיהו;
- תולדות מלחמת היהודים עם הרומאים**, תרגם י' שמחוני, רמת גן 1968.
- יוסף בר-מתתיהו;
- קדמוניות היהודים**, תרגם א' שליט, ירושלים 1963.
- סוקניק א"ל, תרצ"ג;
- "מערה יהודית עתיקה ליד דרך המלך ירושלים שכם", **ידיעות**, א, עמ' 7–9.
- ספראי ז', תשמ"א;
- "כיבוש אזור ירושלים, 68–69", בתוך: א' אופנהיימר (עורך), **פרקים בתולדות ירושלים בימי בית שני**, ספר זיכרון לאברהם שליט, ירושלים, עמ' 320–340.
- פטרך י', תשמ"ה;
- "מערות מסתור וכתובות יהודיות במצוקי נחל מכמש", **ארץ-ישראל**, 13, יח, ירושלים, עמ' 153–167.
- פטרך י', תשנ"ד;
- "קבורה ראשונה על פי מקורות חז"ל-לביאורם של מונחים", בתוך: א' זינגר (עורך), **קברים ונוהגי קבורה בארץ-ישראל בעת העתיקה**, ירושלים, עמ' 190–211.
- פינקלשטיין י', 1977;
- "הדרך הרומית גופנה-אנטיפטריס", בתוך: מ' ברושי (עורך), **בין חרמון לסיני**, יד לאמנון, הוצאת ידידים, ירושלים, עמ' 171–180.
- קלוגר ע', תש"ם;
- קברים וקבורה בירושלים בימי בית שני**, חיבור לשם קבלת תואר דוקטור, האוניברסיטה העברית, ירושלים.
- קלוגר ע', תשמ"א;
- "מערת קברים בגבעת המבותר", בתוך: א' אופנהיימר (עורך), **פרקים בתולדות ירושלים בימי בית-שני**, ספר זיכרון לאברהם שליט, ירושלים, עמ' 191–224.

קלוגר ע', תשנ"ט;
 "מנהגי קבורה יהודיים בימי החשמונאים", בתוך: ד' עמית וחי' אשל (עורכים), **ימי בית חשמונאי**, עידן 19, ירושלים, עמ' 211–218.
 קליין ש', תרצ"ט;
ארץ יהודה, מימי העליה מבבל עד חתימת התלמוד, תל אביב.

Ben Arieh R. & Coen-Uzzielli T., 1996;

"The Pottery", In: G. Avni & Z. Greenhut (eds.), *The Akeldama Tombs Three Burial Caves in the Kidron Valley*, Jerusalem, *IAA Reports*, vol. 1, Jerusalem, pp. 73–95.

Benoit P., 1960;

"Textes Grecset Latins", In: P. Benoit, J.T. Milik & R. de Vaux (eds.), *Les grottes de Murabbaât, Discoveries in the Judean Desert*, vol. II, Oxford, pp. 209–280.

Finkelstine I. & Lederman Z., 1997;

Highlands of Many Cultures- The Southern Samaria Survey, vol. 2, Monograph Series of The Institute of Archaeology, Tel Aviv University, vol. 14, Tel Aviv.

Kahane P., 1952;

"Pottery Types from the Jewish Ossuary – Tombs around Jerusalem", *IEJ*, vol. II, pp. 176–182.

Kloner A., 1980;

"A Tomb of the Second Temple Period at French Hill, Jerusalem", *IEJ*, vol. 30, pp. 99–108.

Lapp N.L. & Nickelsberg G.W.E., 1974;

"The Roman Occupation and Pottery of 'Araq en Na'saneh", In: P.W. Lapp & N.L. Lapp (eds.), *Discoveries in the Wadi ed Daliyeh (AASOR)*, vol. 41, pp. 49–54.

Nagar Y., 2000;

The Anthropology of Rehovot in the Negev as an Example of a Large Byzantine Settlement in the Negev, Ph.D. Thesis, Tel Aviv University, Tel Aviv.

Rahmani L.Y., 1961;

"Jewish Rock-cut Tombs in Jerusalem", *Atiqot*, vol. III, p. 98.

Rahmani L.Y., 1967;

"Jason's Tomb", *IEJ*, vol. 17, pp. 61–100.

Rapuano Y., 1999;

"The Hellenistic through Early Islamic Pottery from Ras Abu Ma'aruf (Pisgat Ze'ev East A)", *Atiqot*, vol. 38, pp. 171–203.

Roll I. & Ayalon E., 1986;

"Roman Roads in Western Samaria", *PEQ*, vol. 118, pp. 113–134.

Rosental R. & Sivan R., 1978;

"Ancient Lamps in the Schloessinger Collection", *QEDEM*, vol. 8.

Schwartz J.J., 1991;

"Lod (Lydda), Israel From its Origins through the Byzantine Period 5600 B.C.E.–640 C.E.", *BAR International Series*, no. 571, Oxford.

Tsafir Y., Di Segni L. & Green J., 1994;

Tabula Imperii Romani Iudaea Palastina: Maps & Gazetteer, Jerusalem.

Tzaferis V., 1970;

"Jewish Tombs at and Near Giv'at Ha- Mivtar, Jerusalem", *IEJ*, vol. 20, pp. 18–32.

Vincent H., 1913;

"Un hypogée juif ? Djifneh", *Revue Biblique*, vol. 22, pp. 103–106.

דעת

אתר לימודי יהדות ורוח

www.daat.ac.il