

אשר גרוסברג

מקוואותיה העתיקים של ירושלים

ראשי פרקים

- א. "תיקון מקוואות"
- ב. "טיהור מקוואות"
1. טיהור מקווה "תחתון מעליון"
2. טיהור מקווה "רחוק מקרוב"
- ג. סיכום



מקוואות רבים מימי בית שני נמצאו בירושלים, בכל בית כמעט, ובדרך כלל אף יותר ממקווה אחד במבנה. מבנה המקוואות אינו אחיד. מרבית המקוואות נבנו ללא אוצר, והם דומים לבור קטן או למערה. מדרגות הקלו את הירידה למקווה (איור 1). חסרונו הגדול של מקווה מסוג זה הוא חוסר האפשרות להחליף את כל מימיו ולנקותו. ייתכן כי באותם בתים שבהם נבנו כמה מקוואות, כאשר התלכלכו מי המקווה חדלו להשתמש בו וטבלו במקוואות האחרים. ייתכן שפתרון פשוט לבעיית החלפת המים נעשה באמצעות הזרמת מים (ללא שאיבתם) מבור מי גשמים סמוך. מסתבר, שכאשר שתי אפשרויות אלו לא היו זמינות, היו כמה דרכים חלופיות שבאמצעותן התגברו על בעיית החלפת המים, שאותן נבחר במאמר זה.



איור 1

מקווה אופייני מירושלים (הרובע הררודיאני)

א. "תיקון מקוואות"

הביטוי "תיקון" בקשר למקוואות נזכר במשנה שקלים א, א, בקשר לפעולות שנעשו עבור עולי הרגל לפני פסח ובהן התקנת המקוואות לטבילה: "בחמשה עשר בו (-באדר) קורין את המגלה בכרכין, ומתקנין את הדרכים ואת הרחובות ואת מקוואות המים." התוספתא מוסיפה ומבארת: "בחמשה עשר בו שלוחי בית דין יוצאין וחופרין בורות, שיחין ומערות, ומתקנין את המקוואות ואת אמת המים. כל מקוה שיש בו ארבעים סאה כשר להקוות עליו, ושאין בו ארבעים סאה ממשיכין לו אמת המים ומשלימין לו ארבעים סאה, כדי שיהא כשר להקוות עליו" (תוספתא שקלים א, א, [מהדורת ליברמן א, ב, עמ' 200]).

הביטוי "מתקנין" שבמשנה ובתוספתא,¹ מתייחס כאמור גם לפעולות נוספות שנעשו עבור עולי הרגל. הוא יכול להתפרש גם כניקוי המקוואות מלכלוך שהצטבר בהם בחורף, וכך פירש רש"י (מועד קטן ו, א). אולם, לפי פירוש המאירי למשנה וחסדי-דוד לתוספתא, התוספתא מסבירה כיצד נעשה "תיקון המקוואות" – על ידי הוספה של מים למקווא. אבל, כאשר כמות המים הכשרים במקווא פחותה מארבעים סאה, התיקון מתחיל בהשלמת מי המקווא הכשרים עד לארבעים סאה (אפשר גם להוסיף מים שאובים ב"המשכה", כאשר יש במקווא מעל עשרים סאה של מי גשמים), ואחר כך מוסיפים מים שאובים ככל שדרוש.

התוספתא מבחינה רק בין שני מקרים: האחד – יש במקווא ארבעים סאה, והשני – אין במקווא ארבעים סאה. במקרה שיש במקווא ארבעים סאה, אין התוספתא מבחינה בין מקרה שבו מי המקווא רדודים ולא ניתן לטבול בהם, לבין המקרה שניתן לטבול במים המצומצמים.

לדעת הרא"ה (בדק-הבית [על תורת-הבית, שער ז]) כאשר המקווא מכיל ארבעים סאה אך מימיו רדודים, לא ניתן להוסיף להם מים שאובים. חולק עליו הרשב"א (תורת-הבית, שער ז [במשמרת-הבית]; שער המים, שער ז; תשובה תתיח), וכמוהו סובר גם בעל שו"ת גינת-ורדים (יו"ד ד, א). מהתוספתא ניתן להביא ראיה לדעת הרשב"א, שכן לפי דעת הרא"ה, היה על התוספתא לומר שגם אם יש במקווא ארבעים סאה אך מי המקווא רדודים, יש תחילה להוסיף מים כשרים עד שעומק המים יאפשר טבילה של כל הגוף, ורק אחר כך יהיה ניתן להוסיף למקווא מים שאובים. אפשר שניתן לדייק כך גם מהברייתא בגמרא מו"ק ה, א, לגבי צורכי רבים שנעשים בחול המועד: "...ולמוד את המקוואות. וכל מקוה שאין בו ארבעים סאה מרגילין לתוכו ארבעים סאה." גם הברייתא אינה אומרת שאם יש במקווא ארבעים סאה אך לא ניתן לטבול בהם בשל רדידותם, יש לנקוט כמו במקווא שאין בו ארבעים סאה – להוסיף תחילה מים כשרים מאמת המים עד שניתן יהיה לטבול במקווא, ורק אז ניתן יהיה להוסיף למקווא מים שאובים. כאשר לא היה בנמצא מים לצורך הגבהת מפלס המים, ניתן היה להגביה את המפלס בדרך המתוארת במשנה מקוואות ז, ז. באמצעות חבילות עצים וקנים שניתנות לתוך המקווא.²

עדות לשימוש שוטף בדרך זו של "תיקון מקוואות" נמצאת במקוואות מימי הבית השני בירושלים ובהר חברון. במקוואות רבים רומה של המדרגה התחתונה במקווא גבוה – כ-60-70 ס"מ – בעוד שגובהן של המדרגות האחרות נמוך – כ-20-25 ס"מ.³ ממצא זה בולט בהשוואה לכל אותם מקוואות אחרים שבהם יש מדרגות נוחות, לכל רוחב המקווא, היורדות עד תחתית המקווא ומאפשרות ירידה נוחה ובטוחה עד חלקו הנמוך של המקווא. גובהה הרב של המדרגה התחתונה מעורר תמיהה, שכן הוא עלול היה

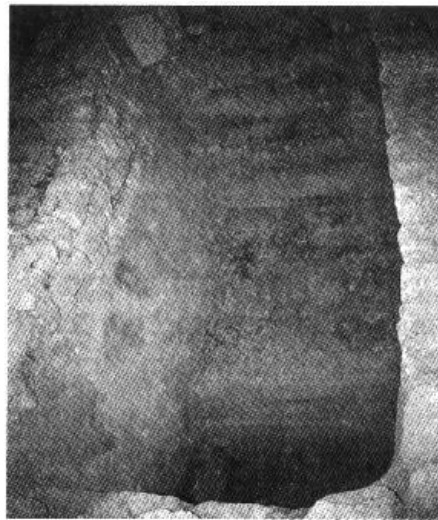
1. הביטוי "מתקנין" בקשר למקוואות נמצא גם במשנה מו"ק א, ב, העוסקת בעשיית צורכי ציבור בחול המועד: "ומתקנין... ואת מקוות המים". לביטוי זה בקשר למקוואות ראה גם תוספתא בבא מציעא יא, ט (מהדרת ליברמן יא, ז, עמ' 124). ראה בהערות ליברמן בתוספתא כפשוטה (ט, עמ' 315), שיש כאן שגרת לשון מהתוספתא שקלים א, א, ב, והגירסה הנכונה היא גירסת כתי"י ערפורט, ללא הזכרה של מקוואות.
2. וראה את מה שכתב ר' פינחס קהתי בשם הר"י אונטרמן, בפירושו למשנה מקוואות ז, ז.
3. ראה: ר' רייך, מקוואות טהרה יהודיים בימי הבית השני ובתקופת המשנה והתלמוד, עבודת דוקטור, האוניברסיטה העברית בירושלים, תש"ן; ד' עמית, "מקוואות טהרה בהר חברון – נקודת ציון לשחזור היישוב", בתוך: ז"ח ארליך וי' אשל (עורכים), מחקרי יהודה ושומרון, דברי הכנס השלישי תשנ"ג – 1993, קדומים-אריאל תשנ"ד, עמ' 157-189.

לגרום חלילה לאסון, כאשר מי המקווה אינם צלולים והטובל עלול היה ליפול בחלק העמוק של המקווה. מבנה זה עומד בסתירה לבנייה הנוחה והבטיחותית של המקוואות, שבהם גם הקפידו שלא תהיינה פינות וזוויות חדות שיסכנו את הטובלים. גובה המדרגה הנמוכה מעיד אם כן שחלק זה של המקווה לא שימש לטבילה. במקרים רבים התקינו בוני המקווה מדרגת עזר אחת או שתיים בצדי המדרגה הנמוכה, כדי לאפשר ירידה לחלק זה של המקווה, כנראה כדי להקל על הירידה אליו – לצורך ניקויו אך לא לטבילה. מדוע אפוא נבנה חלק שקוע זה של המקווה בצורה זו?

המדרגה הנמוכה בתחתית המקווה יצרה אגן נמוך, שנוכל לכנותו "מאגר בסיסי" של מי גשמים. אותו לא רוקנו, והוא שימש כאוצר לצורך הכשרת המקווה בדרך שייתכן שכונתה "תיקון מקוואות". "תיקון" המקווה נעשה בדרך זו: הוציאו את מרבית מי המקווה עד שנשאר בו מעט מעל ארבעים סאה מים ב"מאגר הבסיסי", ולאחר מכן הוסיפו למקווה מים שאובים נקיים. אחת לתקופה ארוכה, ביום שבו ירד גשם רב, ניתן היה להחליף את כל מי המקווה.

נראה שדרך זו להכשרת מקוואות כונתה "תיקון מקוואות", מכיון שמי המקווה היו כשרים אלא שלא היה ניתן לטבול בהם – בשל כמותם המצומצמת, או בשל עכירותם ולכלוכם (לפי פירוש רש"י), או, לפי פירושו של ש"י ליברמן (תוספתא כפשוטה, ד, עמ' 658), בשל רדידותם לאחר ניקוי המקווה. הוספת המים השאובים תיקנה פגם זה (וכדעת הרשב"א). בניגוד ל"טיהור מקוואות", שהיא פעולת ההכשרה של מים שאובים, שהם עצמם פסולים למקווה (ראה בפרק ב).

הדרך שתוארה לעיל ל"תיקון מקוואות" היתה טובה בעיקר למקוואות גדולים, וכאלה היו המקוואות הציבוריים, בשל פשטותה ומכיון שבשל גודלם לא הורגשו המים המלוכלכים לאחר הוספת המים הנקיים. אולם, לפי הממצא הארכיאולוגי בירושלים ובמקומות אחרים, נראה ששיטה זו היתה מקובלת גם במקוואות פרטיים.



מקרה בולט של שימוש בדרך זו ניתן לראות באחד המקוואות שב"רובע ההרודיאני" בירושלים, הנמצא במוזיאון וואהל לארכיאולוגיה, מתחת לבניין ישיבת הכותל בעיר העתיקה. כאשר יורדים בגרם המדרגות היורד למפלס שבו נמצאים השרידים הארכיאולוגיים, מתקדמים לפינה הראשונה, ופונים שמאלה על לפינה הבאה (ליד העמוד שעליו הולוגרמה הממחישה רחיצה באמבט וטבילה במקווה), ניתן לראות מעבר למעקה מקווה המסומן A5 בתכנית "הבית המערבי" בחוברת

איור 2: מקווח עם אגן נמוך ל"מאגר בסיסי" של מי גשמים. ירושלים, הרובע ההרודיאני. מימין – צילום; משמאל – תכנית

האתר (איור 2).⁴ פרט יוצא דופן במבנה המקווה הוא חלקו התחתון העמוק, שלו מדרגה גבוהה במיוחד ולפניו משטח רחב. חלק זה הוא מה שכינינו "המאגר הבסיסי" של מי מקווה כשרים ששימשו כאוצר. כאשר המקווה היה מלא במים טבלו בחלקו הגבוה או במשטח הרחב שבמרכזו שנועד במיוחד לכך – כדי לאפשר לטובל עמידה נוחה ללא חשש מעידה לא במדרגות ולא בחלק הנמוך והעמוק.

חסרונה של הדרך שתוארה כאן הוא בכך שמי המקווה לא היו נקיים כל צרכם. היה ניתן לשפר מעט את איכות המים במקווה באמצעות החלפת המים של "המאגר הבסיסי", בדרך של "נתן סאה ונטל סאה" (משנה מקוואות ז,ב). כלומר, לאחר כל הוספה של מים הוציאו כמות זהה של מים מהמקווה, ולאחר שאיכות המים הניחה את הדעת המשיכו במילוי המקווה במים שאובים. הלכה זו נשנית במשנה בנוגע למי פירות שנפלו למקווה. בתלמוד (יבמות פב,ב; זבחים כב,א) מוגבלת פעולה זו "עד רובו". כלומר, במקווה שבו 40 סאה ניתן לחזור על פעולה זו של החלפת סאה רק 19 פעמים, ובכך יישארו 21 סאים של מי גשמים מקוריים. לדעת רוב מפרשי התלמוד והפוסקים הגבלה זו היא רק במי פירות, שבהם עוסקת המשנה, ולא במים שאובים, שאותם ניתן להוסיף במקווה ד,ז – הפסול מדרבנן; לדעת הראב"ד הפסול מדאורייתא, ראה בעלי הנפש, שער המים [מהדורת הרב קאפח, ירושלים תשכ"ה, עמ' פז, קב, קי]. לדעה זו, גם הדרך שתוארה לעיל תוגבל לפעם אחת, שכן ביותר מכך לא יישאר במקווה רוב של 40 סאה של מי הגשמים המקוריים.

שיטת "תיקון המקוואות" לא יכולה היתה להבטיח שמי המקווה יהיו נקיים וזכים כל צרכם. בשיטה של "טיהור מקוואות" באמצעות מקווה אחר – "אוצר" – ניתנה לבעיית החלפה של מי המקווה תשובה טובה יותר.

ב. "טיהור מקוואות"

הכשרת מים שאובים מכונה "טיהור מקוואות", שכן בהקשר להכשר מקוואות - מים שאובים מכונים טמאים ומים שאינם שאובים מכונים טהורים; ולכן מקווה טמא מתפרש שאוב ולא חסר (שאינו בו ארבעים סאה).⁵

קיימות שתי דרכים לטיהור מקוואות באמצעות השקתם למים כשרים:⁶ א - בשיטה המכונה "זריעה"; ב - באמצעות נקב השקה או צינור.

4. ראה נ' אביגד, הרובע ההרודיאני בירושלים, ירושלים תשמ"ט, עמ' 24 – תוכנית. משם המקור לאיור 2.
 5. ראה תוספתא מקוואות ו,א: "ארץ הכותיים טהורה, מקוותיה... טהורות", ואת הסבר הירושלמי ע"ז פ"ה ה"ד: "ומקוואותיה טהורין - רבי לעזר בי ר' יוסי: הדא דאת מר להאמינן שאינן שאובין הא למידת ארבעים לא." ביתר הרחבה וביסוס ראה תשובות הרי"ד, מהד' ורטהיימר, ירושלים תשכ"ז, סי' טו, עמ' פט-צ. ראה גם ספרא, שמיני, פרשה ט,ב, הלומד על הכשרת מקווה פסול ממקווה כשר: "מנין אם טמא יטהרנו? תלמוד לומר... מנין מקוה את המקוה... תלמוד לומר... ומקוה מים - יהיה טהור." הרי"ד מפרש את הספרא על מקווה שאוב – בניגוד לפירוש רבנו הלל ואחרים, ובהם הרא"ש בתשובה (כלל לא,ב), שפירשוהו על מקווה חסר, וראה גם בסמ"ג (עשה רמח) שפירש את הספרא על הכשרת מים טמאים בהשקה. יוצאת מן הכלל היא המשנה מקוואות ו,ג, והתוספתא פרה ת,ז, העוסקות במקוואות חסרים ושאובים כאחד, ולכן אולי השימוש בביטוי "המקוואות טהורין".
 6. להסבר על שיטות ההכשרה השונות של מקוואות ובנייתם בימינו, ראה: הרב ד' מינצברג, מבנה מקוואות והכשרם, ירושלים תשל"ג; י' שנברגר, מקוואות, ירושלים תשל"ד; הרב ש' דיכובסקי ואיתי בז'סקי, "הכשר מקוואות בימינו", תחומין טז עמ' 112-127. ראה עוד א' גרוסברג, "המקווה במצדה", תחומין יז עמ'

הכשרת המים השאובים בשיטת הזריעה נעשית עוד לפני הגעתם למקווה הטבילה. את המים השאובים שופכים לתוך האוצר, שם הם מתחברים עם המים הכשרים ובכך הם מוכשרים לטבילה ומוזרמים לבריכת הטבילה.⁷ בהכשרה של מים השאובים באמצעות אוצר השקה ממלאים את בריכת הטבילה במים שאובים, ומשיקים אותם למי האוצר הכשרים. שתי דרכים אלו ניתנות במשנה (מקוואות ו, ח) המתארת הכשרה של מקווה "עליון מתחתון" ו"רחוק מקרוב". הראשונה – הכשרה בהשקה, באמצעות צינור; והשנייה – הכשרה בשיטת הזריעה:

מטהרים את המקוואות, העליון מן התחתון, והרחוק מן הקרוב. כיצד? מביא סילון [=צינור] של חרס או של אָבֶר [=עופרת], ומניח ידו תחתיו עד שהוא מתמלא מים, ומושכו ומשיקו אפילו כשערה – דיו. היה בעליון ארבעים סאה ובתחתון אין כלום – ממלא בכתף ונותן לעליון, עד שירדו לתחתון ארבעים סאה.

התוספתא (מקוואות ה, ה) מוסיפה גם את המקרה של שני מקוואות הנמצאים במפלס אחד. במקרה זה ממלאים את הצינור במים ויוצרים את ההשקה על ידי הנמכתו במהירות לתוך בריכת הטבילה –

מטהרין את המקוואות העליון מן התחתון והרחוק מן הקרוב. כיצד? מביא סילון של עץ ושל עצם ושל כלי זכוכית ומניח ידיו התחתון עד שתתמלא מים, ומושכו והשיקן אפילו כבשעורה ודיו, ואם נכפף הסלון כל שהוא - פסול. במה דברים אמורים, בזמן שהיו זה על גבי זה, אבל היו זה בצד זה, מביא סילון של רכובא [=בצורת ברך / יחור של עץ] מכאן, וסילון של רכובא מכאן, וסילון אחד באמצע, ומשיק ויורד וטובל.⁸

הדוגמא הניתנת במשנה ובתוספתא היא של "עליון מהתחתון", אך גם טיהור מקווה "תחתון מעליון" נעשה באותה דרך, אלא שהמשנה נקטה במקרה מורכב יותר מנקודת המבט ההלכתית ("גוד אחית" לעומת "גוד אסיק" – ראה במפרשי המשנה).

1. טיהור מקווה "תחתון מעליון"

מקרה של שני מקוואות, "עליון" ו"תחתון", אשר אחד מהם – העליון – שימש כאוצר ניתן לראות ב"בית המידות" שברובע ההרודיאני. הוא נמצא בחלקו התחתון של המוזיאון. מהחצר שבמרכז "בית המידות" שבה מוצב דגם הבית יש לפנות אל רחבת הסיור והתצפית שליד הקיר הצפוני. מעבר למעקה מסלול הסיור נראה מקווה שמסומן F14 בתכנית שבחוברת האתר⁹ (איור 3). נוכל להבחין בשני מקוואות. המקווה הגדול בולט לעין ולצדו מימין מקווה נוסף קטן, שמפלסו גבוה יותר. בקיר שבין שני המקוואות לא נראה כל נקב. החופרים שיערו שלפנינו שני מקוואות, האחד – הגדול – לאנשים, והאחר – הקטן – לכלים. ואולם, נראה יותר לומר שלפנינו שני מקוואות שאחד מהם –

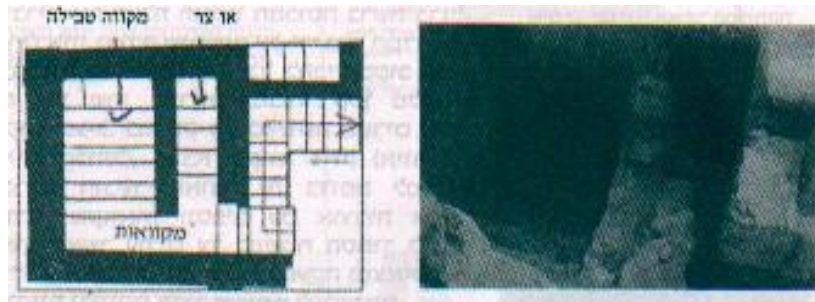
389-398; א' גרוסברג, "כיצד הוכשרו המקוואות בימי הבית השני – מצדה וירושלים", בתוך: "אשל (עורך), מחקרי יהודה ושומרון – דברי הכנס השביעי תשנ"ז 1997, קדומים – אריאל תשנ"ח, עמ' 53-68.

7. בדרך זו הוכשר המקווה הדרומי במצדה – ראה במאמרי שבהערה הקודמת, וכן, א' גרוסברג, כיצד הוכשרו המקוואות במצדה?"; קתדרה 85 (תשרי תשנ"ח), עמ' 33-44.

8. המשנה משתמשת בדוגמא של צינור עופרת המקבל טומאה גם אם אינו כלי קיבול, אע"פ שאין לעשות מקווה באמצעות דבר המקבל טומאה, ואין המקווה נפסל בשל כך. מאידך גיסא, הדוגמאות שבתוספתא הן של צינור מחומרים שפשוטיהם טהורים, ונראה שהיא חולקת על המשנה בעניין זה (בהגרי"א יו"ד רא, פט). מפשטות לשון המשנה (כפי שהבינה גם הגרי"א) נראה שמדובר בצינור נייד ולא בצינור מחובר לקרקע. נראה שכל הבין את המשנה גם הרא"ש (הל' מקוואות אות יב); וגם דעת הרמב"ם היא, שצינור שאינו עשוי לקבלה אינו פוסל את המקווה גם אם אינו מחובר לקרקע (הל' מקוואות ו, א-ב, ובפיהמ"ש מקוואות ד, ג, וראה בב"ב). זו הדעה הראשונה בשו"ע יו"ד רא, מט – בניגוד לדעת הרשב"א, הסובר שבמשנה מדובר בצינור קבוע בקרקע (תשובות ח"ג סי' רכה, ובמיוחדות לרמב"ן סי' רכז), ולפיו המשנה והתוספתא אינן חלוקות.

9. ראה לעיל, הערה 4, עמ' 57. משם המקור לאיור 3.

המקווה הקטן הוא האוצר שבאמצעותו הוכשר המקווה הגדול – בזריעה או בהשקה באמצעות צינור, בדרך המתוארת במשנה ובתוספתא.



2. טיהור מקוה 'ירחוק מקהוב' יעליין ברובע ההרודיאני, בית המדרש. מימין – צילום, משמאל – תכנית

מקוואות שהאוצר ששימש להכשרתם לא היה צמוד להם ניתן לראות בכמה מקומות. ריכוז של מקוואות נמצא סמוך לכותל הדרומי של הר הבית ובצד המדרגות העולות אל שערי חולדה. כאשר יוצאים מחפירות הכותל הדרומי בעד השער שבחומת העיר העתיקה ופונים שמאלה ואחר כך ימינה אל עבר המדרגות המובילות אל שערי חולדה, יש להמשיך צמוד למעקה הברזל הנמצא מימין, ואז מעבר לו נראה מקווה (איור 4). בפינה השמאלית של הרחבה הקטנה שלפני מדרגות המקווה (מהכיוון שבו אנו רואים את המקווה, משם צולמה התמונה) ניתן להבחין בבור קטן הנמצא במרחק של פחות ממטר ממדרגות המקווה. בור זה שימש כנראה כאוצר. ניתן היה להכשיר את המקווה בהשקה באמצעות צינור, אך אפשר גם שההכשרה היתה בשיטת הזריעה – הוסיפו מים שאובים לאוצר והמים זרמו ממנו אל המקווה.



איור 4

מקווה למרגלות המדרגות העולות לשערי חולדה. שים לב לבריכת האוצר בפינה השמאלית של התמונה

מקווה נוסף שלו אוצר מרוחק ניתן לראות כאשר ממשיכים לאורך המדרגה

איור 5 : מקווה סמוך לשערי חולדה.
 שים לב לבריכת האוצר המרוחקת



התחתונה עד לקצה הימני של גרם המדרגות ומשם עולים לכיוון הכותל הדרומי. לאחר שעוברים את תעלת הניקוז המכוסה ברשת ברזל, ניתן לראות בריכה שנחצתה על-ידי גרם המדרגות, ומעבר לה מקווה קטן שיכל להכיל כקוב וחצי מים, ולו שתי מדרגות. מבנהו קטן מלמשם כמקווה פעיל. במרחק של כשלושה מטרים ממנו (בכיוון הכותל), נמצא מקווה גדול (איור 5), שכנראה הוכשר מאוצר זה בדומה למקווה הקודם. מקוואות נוספים עם אוצרות אפשר לראות כאשר עולים עד למשטח הסמוך לכותל הדרומי, ופונים ימינה. מעבר למעקה נמצאים שני מקוואות וביניהם אוצר ששימש להכשרתם.

ג. סיכום

דרכים שונות להכשרת מקוואות נזכרות במקורות חז"ל. מהממצא הארכיאולוגי בירושלים ובמקומות אחרים נראה שדרכים אלו שימשו בפועל להכשרת מקוואות. לעיתים היו כמה דרכים אפשריות להכשרת המקווה, ואין ידוע באלו מהן השתמשו.

הדרך הפשוטה יותר והשכיחה יותר, שימשה במקוואות שנבנו ללא אוצר, ובהם הוריקו את מרבית מי המקווה, עד שנשארה בו כמות מים הקרובה למינימום הנדרש למקווה. ארבעים סאה. ואז מילאו את המקווה במים שאובים. נראה שדרך זו כונתה "תיקון מקוואות". ניתן היה לשפר תחילה את איכות המים של ארבעים הסאה שנשארו במקווה, על ידי כך שלאחר כל פעולה של הוספת מים שאובים הוציאו כמות זהה של מים – "נתן סאה ונטל סאה".

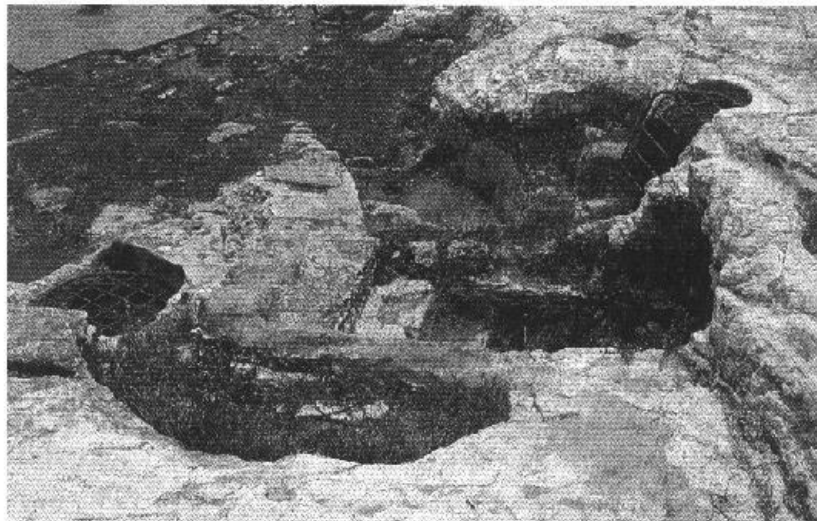
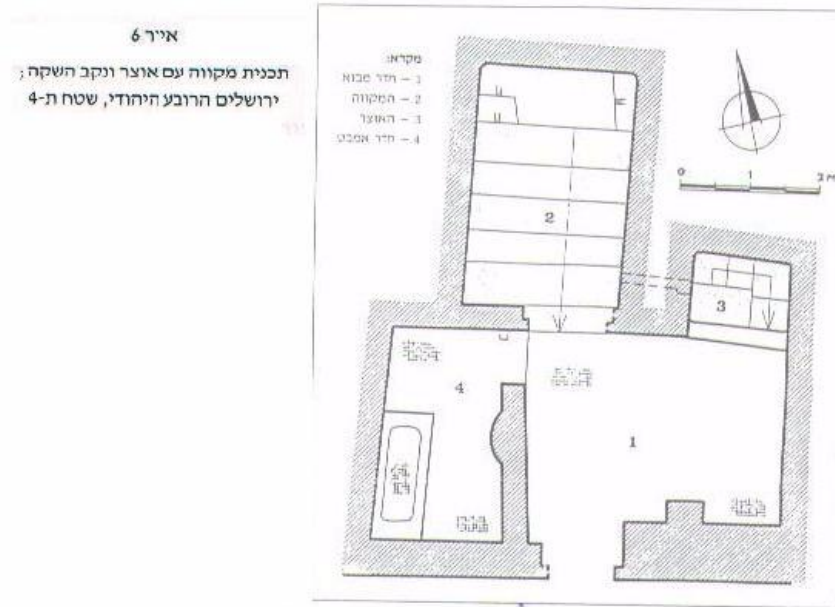
דרך מורכבת יותר להכשרת המקווה הסתייעה ב"אוצר" של מי גשמים, והכשרת המקווה נעשתה בשיטת הזריעה או בשיטת ההשקה. בריכה קטנה שנמצאה סמוך למקווה, לעתים ללא מדרגות ירידה, שימשה כאוצר. נראה ששיטת ההשקה נעשתה בדרך כלל שלא באמצעות נקב בקיר המפריד בן הבריכות, אלא באמצעות צינור נייד. שתי השיטות – הזריעה וההשקה באמצעות צינור – איפשרו להכשיר גם מקווה רחוק או מקווה במפלס שונה.

רק במקווה אחד (איור 6¹⁰) נמצא נקב בקיר המפריד בין שתי הבריכות, שקישר ביניהן. נדירותו של ממצא זה רק מעידה שזו לא היתה הדרך השכיחה בהכשר מקוואות. הסיבה לכך היא כנראה בשל פשטותן של השיטות האחרות. בנוסף לכך לא היה צורך בדרך כלל בחיבור המקוואות באמצעות נקב גדול, שקוטרו "כשפופרת הנוד", הנדרש רק ל"עירוב מקוואות". נקב בשיעור זה נדרש להכשרת מקווה שפסולו מהתורה, כמו מקווה חסר, בעוד שבעלי המקוואות שנבנו בבתי ירושלים נזקקו רק לטהר את המים השאובים

10. המקור – נ' אביגד, העיר העליונה של ירושלים, ירושלים תש"ם, עמ' 140. המקווה נמצא היום מתחת למגרש החניה של הרובע היהודי, ולא ניתן לראותו.

מקוואותיה העתיקים של ירושלים

(והם סברו, כך יש לומר, שפסולם מדרבנן ולא מדאורייתא), ולכך הספיק לא רק נקב קטן יותר, אלא גם הדרכים האחרות, הפשוטות יותר.



איור 7: מקווה החצוב כמערה, ולו פתח כפול; ירושלים בצד הדרך העולה משער האשפות להר ציון. שים לב לבור המים משמאל.